

QUESTIONS OR CONCERNS CONTACT AT:

1-800-265-1833 (English) / 1-800-567-2513 (French)

Monday through Friday 8:00 AM to 5:00 PM E .S. T.



INSTRUCTIONS PERTAINING TO RISK OF FIRE OR INJURY TO PERSONS, READ ALL INSTRUCTIONS

IMPORTANT SAFETY INSTRUCTIONS

SAVE THESE INSTRUCTIONS

TOOLS AND MATERIALS REQUIRED:



Phillips Screwdriver



Wire Cutters



Pliers



Wrench

Wiring supplies as required by local electrical code

CAUTIONS:

To reduce the risk of fire, do not install in a compartment smaller than 12 inches by 12 inches by 12 inches.

To reduce the risk of fire, electric shock, or injury to persons:

- Use only insulated staples or plastic ties to secure cords;
- Route and secure cords so that they will not be pinched or damaged when the cabinet is pushed to the wall;
- Position the portable cabinet light with respect to the cabinet so the lamp replacement markings are able to be read during relamping;
- The National Electrical Code (NEC) does not permit cords to be concealed where damage to insulation may go unnoticed. To prevent fire danger, do not run cord behind walls, ceilings, soffits, or cabinets where it may be inaccessible for examination. Cords should be visually examined periodically and immediately replaced when any damage is noted.

SECTION 1. Parts of this Light Fixture

This light fixture comes with a 6' Power Cord with a polarized plug (one blade wider than the other) as a safety feature. This plug can be used in a polarized outlet only one way. If the plug does not fit fully in the outlet, reverse the plug. If it still does not fit, contact a qualified electrician. Never use with an extension cord unless the plug can be fully inserted. Do not alter the plug.

(See Figure1.)

- Mounting holes go through light fixture to make it easy to locate where to drill a pilot holes for screws or for plastic anchors (not included) if installing in drywall.

-On/Off switch.

-Screw Plugs to cover screws for a clean installation.

-Input Panel Cover can be removed to plug in 6' Power Cord for connection to 120V polarized outlet. The 12" Linking Cord is used to link fixtures together. The Output Panel Cover can be removed to plug in the other side of the 12" Linking Cord to link fixtures together. (See Figure2.)

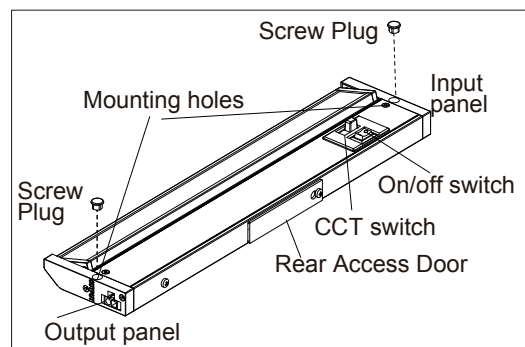


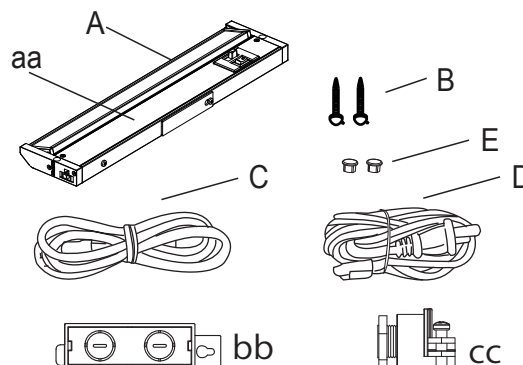
Figure1

Placement of Fixture

Determine location for connecting to nearest 120V polarized receptacle. (Note: before mounting to cabinet be sure fixture is within 6' of an electrical outlet, considering path cord will take to be neatly and securely mounted to cabinet and wall.) **If you are not sure about this installation consult a local licensed electrician or electrical contractor before proceeding.**

PACKAGE CONTENTS

PART	DESCRIPTION	QTY
A	LED under cabinet light	1
B	Mounting screw	2
C	12" Linking Cord	1
D	6' Power Cord	1
E	Screw Plug	2
aa	Wiring Compartment Cover	1
bb	Rear Access Cover	1
cc	Strain Relief	1

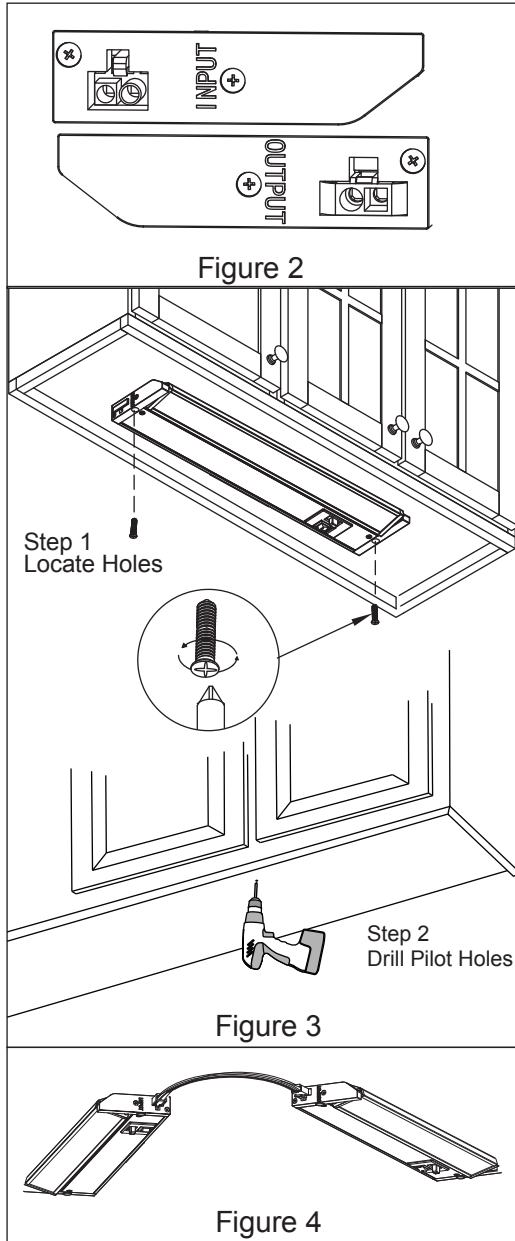


QUESTIONS OR CONCERNS CONTACT AT:

1-800-265-1833 (English) / 1-800-567-2513 (French)
 Monday through Friday 8:00 AM to 5:00 PM E.S.T.



SECTION 2. Plug-in Fixture Installation



1. Locate Mounting Holes: Place fixture on mounting surface and with a thin screwdriver, pencil or scratch awl mark the spot where the screws will be located through the Mounting Holes in the top of the fixture. (See Figure 3.) Do the same for a multiple fixture installation. When mounting into drywall, drill 3/16" holes for the plastic Wall anchors (not included). Insert the plastic wall anchors into the proper holes and tap them into place so they are flush with the surface of your drywall. For mounting into wood cabinets drill 1/16" pilot holes, 1/2" deep. **Caution: Check your cabinet thickness first. Be careful not to drill through cabinet.**

Prepare fixture for installation by turning screws provided into mounting holes in the top of the fixture. Ensure they protrude through the back of the fixture about an 1/8". This will help you line up screws to mounting holes.

2. Attach fixture to cabinet or wall by tightening screws securely. Insert screw plugs for a clean installation. Connect 6' Power cord to the Input port after removing Input Panel Cover.(See Figure 2.)

3. Plug in Power Cord to a 15AMP circuit grounded outlet. Warning: Do not conceal power supply cord inside a wall, ceiling, soffit, kitchen cabinet, or similar permanent structure.

Do not run the power supply cord through holes in walls, ceilings or floors. Use UL listed cable staples (not included) to route power cord to bottom of cabinet and wall for a clean installation.

4. Interconnecting Multiple Fixtures

WARNING: In multiple fixture installations do not electrify fixture group until all electrical connections have been made and fixture have securely mounted.

UCL-54 Series fixtures may be interconnected using either the 12" Linking Cord supplied with this kit.(See Figure 4) Follow instructions above for Plug-in Fixture Installation.

First mount fixture that receives incoming electrical supply. Remove the input or output panel covers as needed. Make sure the Linking Cord on both ends are fully inserted in to ports on both fixtures. There should be some slack in the Linking Cord so that the electrical connectors are not stressed in any way. Use cord clips (not included) to keep cord safely attached to mounting surface.

Compatible wall dimmers : Leviton # 742-66EV-P0W, 742-6672-HLW, 722-6674-PDW, Lutron # SCL-153PH-WH

UCL-54-10: Max # of Lamps per 150W Dimmer: 30 pcs

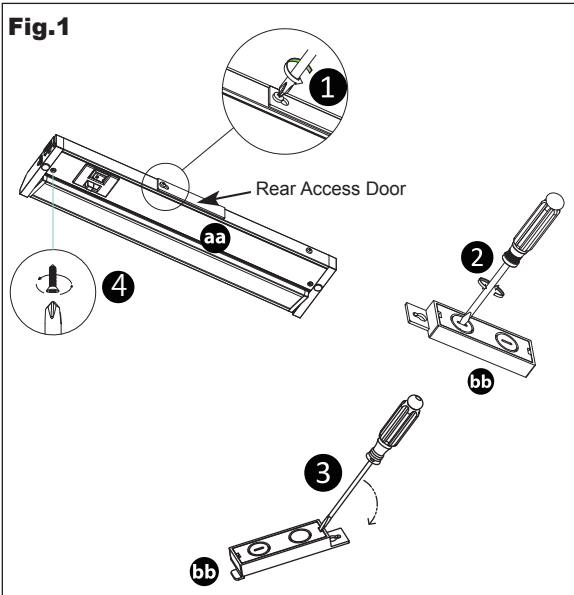
UCL-54-20: Max # of Lamps per 150W Dimmer: 15 pcs

UCL-54-30: Max # of Lamps per 150W Dimmer: 10 pcs.

QUESTIONS OR CONCERNS CONTACT AT:
 1-800-265-1833 (English) / 1-800-567-2513 (French)
 Monday through Friday 8:00 AM to 5:00 PM E .S. T.



SECTION 3. Hardwire Fixture Installation



1. Prepare the light for installation. (See Fig.1)

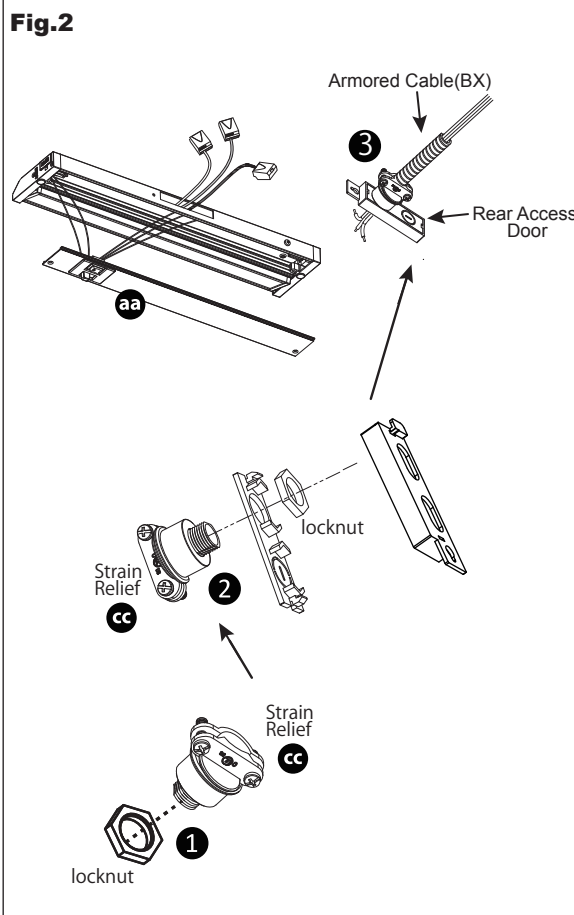
Remove the Rear Access Door by loosening the locking screw and slide the keyhole slot over the screw head, until it reaches to the large end of the keyhole slot.

Push it into the slotted hole, press and turn clockwise for about 45 degrees, the knockout cover should come off easily. Carefully remove the knock-out by using a flat head screwdriver.

Remove Cover of Wiring Compartment Cover (aa) by removing screws at each end.

2. Install the Strain Relief. (See Fig.2)

Remove the Locknut from the Strain Relief (cc), then push the Strain Relief (cc) into the knockout hole on the Rear Access Cover (bb) and screw clockwise to lock it in place with locknut.



Note: To ensure that light is installed seamlessly under the cabinet, the strain relief needs to fit a bit loosely in the knockout hole. Simply put, position strain relief with screw heads on it facing downward when installed on fixture. It allows you to tighten/loosen the clamp screws after the fixture has been attached to the mounting surface.

Insert the armored cable through the Strain Relief (cc) and tighten the clamp until it is secure. Allow enough wire length to make the connection.

QUESTIONS OU INFORMATION COMMUNIQUEZ:

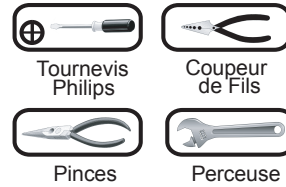
1-800-265-1833 (English) / 1-800-567-2513 (French) Du lundi au vendredi entre 8: 00H et 17: 00H H.N.E.

INSTRUCTIONS CONCERNANT LE RISQUE D'INCENDIES OU LES DOMMAGES DES PERSONNES LISEZ TOUTES LES INSTRUCTIONS

INSTRUCTIONS DE SÛRETÉ IMPORTANTES

GARDEZ CES INSTRUCTIONS

TOOLS AND MATERIALS REQUIRED:



Fournitures électriques approuvées par les normes locaux et nationaux.

MISE EN GARDE :

Pour réduire le risque d'incendie, ne pas installer dans un compartiment dont la taille est inférieure à 12 pouces sur 12 pouces sur 12 pouces. Pour réduire les risques d'incendie, de chocs électriques ou de blessures corporelles :

- Utiliser des agrafes seulement isolées ou attaches en plastique pour fixer les cordons;
- Route et cordons sécurisés afin qu'ils ne seront pas pincés ou endommagés lorsque l'armoire est poussé contre le mur; c) Positionner la lumière du cabinet portable par rapport à l'armoire de sorte que les marques de remplacement de la lampe peuvent être lus lors de relampage;
- Non destiné à une installation encastrée dans les plafonds et les soffites; et
- Le National Electrical Code (NEC) ne permet pas de cordons pour être dissimulé où les dommages à l'isolation peut passer inaperçue. Pour éviter le danger d'incendie, ne pas courir le cordon derrière les murs, les plafonds, les soffites, ou des armoires où il peut être inaccessible pour examen. Cordons doivent être examinés visuellement périodiquement et immédiatement remplacé lorsqu'un dommage est constaté."

SECTION 1. COMPOSANTES DE CE LUMINAIRE

Ce luminaire est livré avec un cordon de 6' avec une fiche polarisée (une lame plus large que l'autre) comme élément de sécurité. Cette fiche s'insère dans une prise polarisée d'une seule façon. Si la fiche ne s'insère pas inversez-la. Si le problème persiste, contactez un électricien qualifié. Ne jamais utiliser avec une rallonge à moins que la fiche puisse être complètement insérée. Ne modifiez pas la fiche. Prendre connaissance des pièces de ce luminaire. (Voir l'illustration 1.)

- Les trous de montage traversent le luminaire pour faciliter le perçage du trou pilote ou d'ancres en plastique (en sus) pour l'installation dans le gypse
- Interrupteur allumé/éteint.
- Bouchons de vis pour une belle finition.
- Couvercle d'entrée du panneau peut être retiré pour permettre la pose d'un cordon polarisé de 6' pour une fiche polarisée de 120V. Le cordon de liaison de 12" unit plusieurs luminaires ensemble. Le couvercle du panneau de sortie peut être enlevé pour brancher l'autre côté du cordon d'union de 12" qui relie des luminaires ensemble. Voir l'illustration 2.

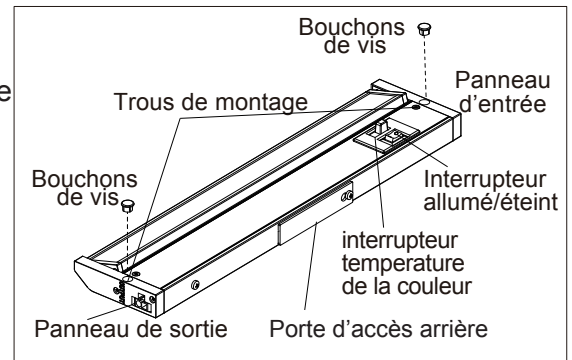


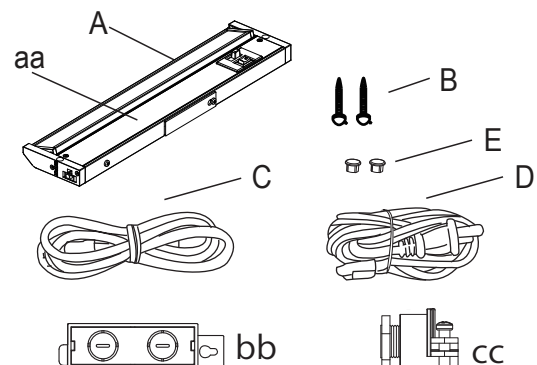
Figure1

POSITIONNEMENT DU LUMINAIRE

Déterminez l'emplacement le plus près d'une prise polarisée de 120V. (N.B. : Avant d'installer à un cabinet, assurez-vous que le luminaire est à au moins 6' d'une prise en tenant compte que le cordon sera installé soigneusement et en tout sécurité au cabinet et au mur). **Si vous n'êtes pas certain de l'installation, consultez un électricien qualifié avant de débiter.**

PACKAGE CONTENTS

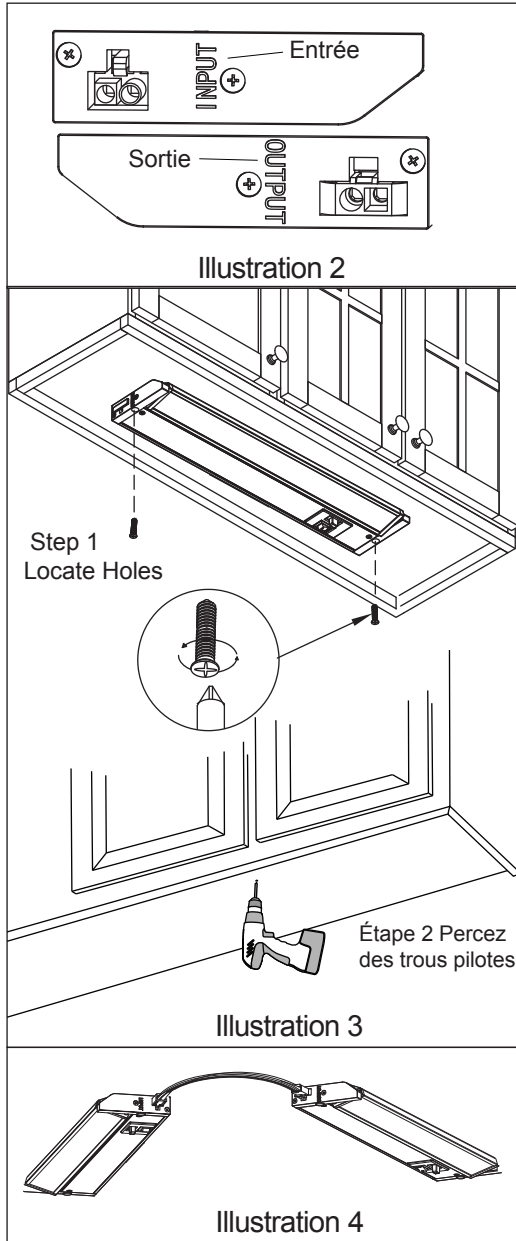
PART	DESCRIPTION	QTÉ
A	Luminaire sous cabinet au DEL	1
B	Vis de montage	2
C	Cordon de liaison de 12"	1
D	Cordon d'alimentation de 6'	1
E	Bouchons de vis	2
aa	Couvercle du compartiment à câblage	1
bb	Porte d'accès arrière	1
cc	Serre-câble	1



QUESTIONS OU INFORMATION COMMUNIQUEZ:

1-800-265-1833 (English) / 1-800-567-2513 (French) Du lundi au vendredi entre 8: 00H et 17: 00H H.N.E.

SECTION 2. Installation d'un luminaire à brancher



1. Localisez les trous d'installation. Posez le luminaire à la surface de montage et à l'aide d'un tournevis, d'un crayon ou d'une égratignure, marquez l'endroit où les vis seront posées en travers des trous de montage sur le haut du luminaire. (Voir illustration 3). Faites de même pour une installation multiple. Si vous installez sur du gypse, insérez les ancres en plastique dans les trous appropriés et tapez jusqu'à ce que les ancres soient à égalité de la surface du mur. Pour une installation dans des cabinets en bois, percez un trou pilote de 1/16", 1/2" de profond.

Vérifiez l'épaisseur de votre cabinet au préalable.

Assurez-vous de ne pas percer au travers du cabinet.

Préparez le luminaire pour l'installation en tournant les vis fournies dans les trous de montage situés sur le dessus du luminaire de façon à ce qu'elles dépassent d'environ 1/8". Ceci vous aidera à aligner les vis avec les trous de montage.

2. Posez le luminaire au cabinet ou au mur en serrant les vis fermement. Insérez les bouchons à vis pour une belle finition. Posez le cordon de 6' au port d'entrée après avoir enlevé le couvercle du panneau d'entrée. (Voir illustration 2).

3. Branchez le cordon électrique dans une sortie mise à terre de 15Amp. Ne cachez pas le cordon dans un mur, un plafond, un soffite ou cabinet ou toute autre structure permanente. Ne faufilez pas le cordon en travers d'un trou dans le mur, le plafond ou le plancher. Pour une finition propre, utilisez des agrafes à câble certifiés UL (en sus) pour acheminer le cordon du bas de l'armoire et du mur.

4. Raccordement de plusieurs luminaires

MISE EN GARDE : Pour une installation à plusieurs lumières, ne pas mettre le groupe de luminaires sous tension avant que toutes les connexions électriques soient complétées et qu'ils soient correctement installés et en place.

Les luminaires de la série UCL-54 doivent être unis à l'aide du cordon de liaison de 12" qui est inclus avec cet ensemble. (Voir illustration 4).

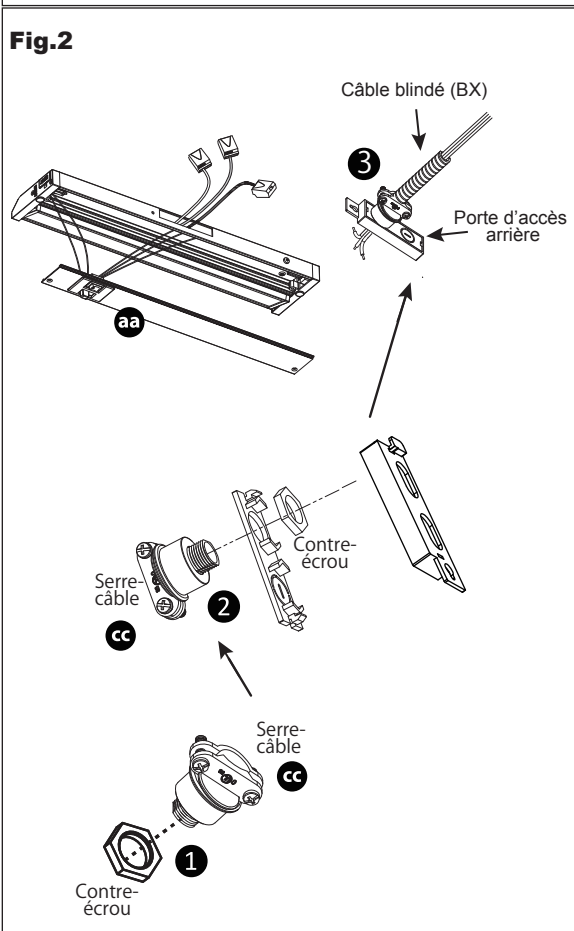
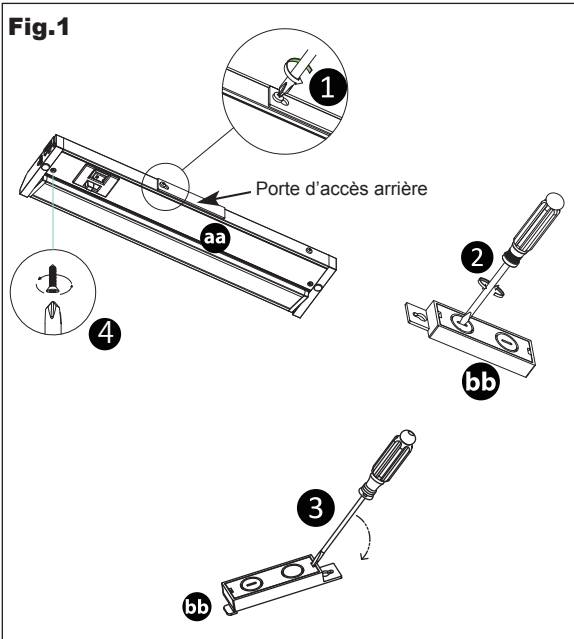
Suivre les instructions ci-dessus pour l'installation d'un luminaire à brancher.

Pour débiter, installez le luminaire qui sera mis sous tension. Retirez le couvercle du panneau d'entrée ou de sortie électrique selon le besoin. Assurez-vous que le cordon d'union est inséré complètement dans les ports aux deux extrémités du luminaire. Il y avoir un jeu dans le cordon et les connecteurs ne devraient pas être stressés d'aucune façon. Utilisez des pinces à cordon (en sus) pour garder le cordon bien attaché à la surface d'installation.

Variateur d'intensité compatibles: Leviton # 742-66EV-P0W, 742-6672-HLW, 722-6674-PDW, Lutron # SCL-153PH-WH
 UCL-54-10: Max # de lampes par variateur 150W: 30 pcs
 UCL-54-20: Max # de lampes par variateur 150W: 15 pcs
 UCL-54-30: Max # de lampes par variateur 150W: 10 pcs.

QUESTIONS OU INFORMATION COMMUNIQUEZ:

1-800-265-1833 (English) / 1-800-567-2513 (French) Du lundi au vendredi entre 8: 00H et 17: 00H H.N.E.

SECTION 3. BRANCHEMENT DIRECT DU LUMINAIRE

1. Préparer le luminaire pour l'installation (Voir Fig.1)

Retirez la porte d'accès arrière en desserrant le contre-écrou et faites glisser la fente en trou de serrure sur la tête de la vis jusqu'à ce qu'elle atteigne l'extrémité plus large de la fente. Poussez-le dans le trou fendu, appuyez et tournez dans le sens des aiguilles d'une montre d'environ 45 degrés, le couvercle du knock-out devrait se détacher facilement. Retirez doucement le knock-out à l'aide d'un tournevis plat.

Retirez le couvercle du compartiment à câbles (aa) en retirant les vis à chaque bout.

2. Installer le serre-câble. (Voir Fig.2)

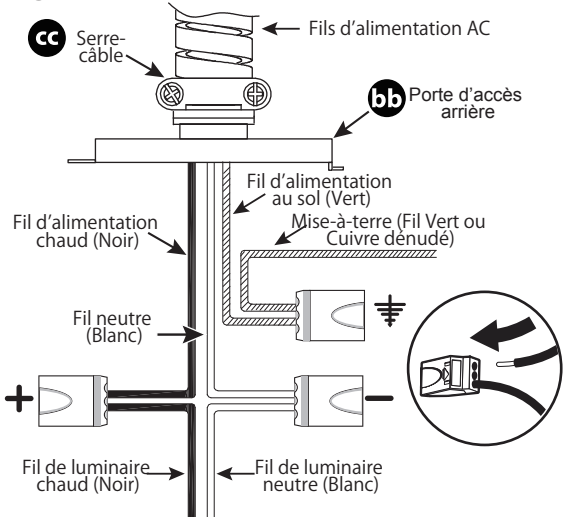
Retirez le contre-écrou du serre-câble (cc) puis poussez ce dernier dans le trou knock-out du couvercle d'accès arrière (bb) et vissez-le en place avec le contre-écrou dans le sens des aiguilles d'une montre.

NOTE: Afin de s'assurer que la lumière est installée de façon discrète sous l'armoire, le serre-câble doit s'adapter un peu lâchement dans le trou knock-out. En d'autres termes, positionnez le serre-câble avec les têtes de vis vers le bas lorsqu'il est installé sur le luminaire. Il vous permet de serrer et desserrer les vis une fois que le luminaire a été fixé à la surface d'installation.

Insérez le câble blindé à travers le serre-câble (cc) et serrez les pinces jusqu'à ce qu'elle soit bien fixée. Prévoyez une longueur de fil suffisante pour établir la connexion.

QUESTIONS OU INFORMATION COMMUNIQUEZ:

1-800-265-1833 (English) / 1-800-567-2513 (French) Du lundi au vendredi entre 8: 00H et 17: 00H H.N.E.

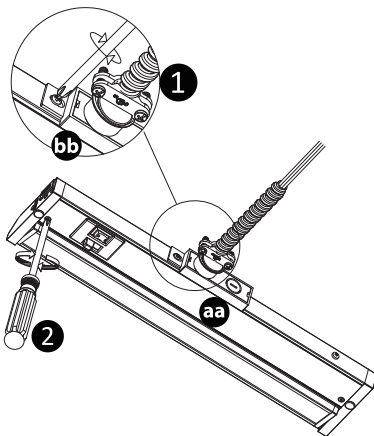
Fig.3

3. Connecter les fils (Voir Fig.3)

Tirez 3 fils hors du luminaire pour permettre le branchement au circuit. Les écrous de fil conviennent aux fils à noyau solide # 12-24AWG.

Dénudez la gaine des fils d'alimentation AC sur 3/8" et utilisez un connecteur de fil enfichable pour connecter les fils (Noir à Noir, Blanc à Blanc, Vert à Vert/Cuivre dénudé).

MISE EN GARDE : Ne pas mélanger les fils ou changer la polarité
REMARQUE : Si le retrait du fil d'alimentation est nécessaire, tournez et tirez jusqu'à ce que le fil se libère. N'essayez PAS de retirer le câblage préinstallé du luminaire.

Assurez-vous que les connecteurs sont bien épissés et repoussez soigneusement les fils dans le compartiment à câbles.

Fig.4

4. Attacher la porte d'accès arrière au luminaire

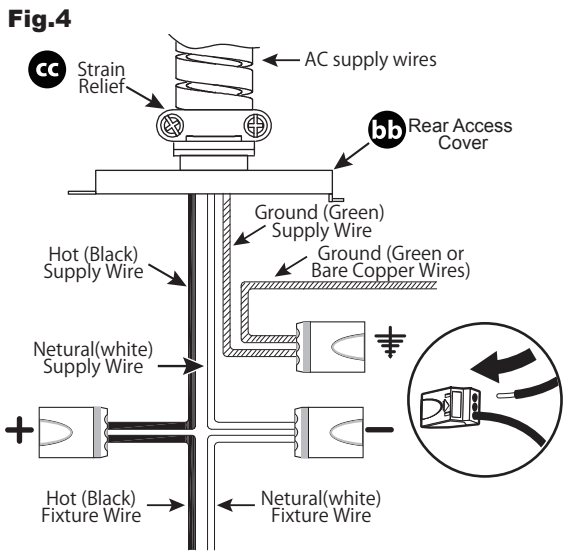
Attachez la porte d'accès arrière (bb) en inversant les instructions du retrait de la porte d'accès.

Pour remettre la porte en place (aa), rentrez tous les fils dans le compartiment de câblage, puis placez le couvercle du compartiment du câblage (aa) sur le luminaire et fixez-le avec deux vis.

AVERTISSEMENT : Assurez-vous que tous les fils et les connexions sont correctement scellés à l'intérieur du luminaire sans « pincer » aucun fil.

Allumez le courant au disjoncteur ou à la boîte à fusibles.

QUESTIONS OR CONCERNS CONTACT AT:
 1-800-265-1833 (English) / 1-800-567-2513 (French)
 Monday through Friday 8:00 AM to 5:00 PM E .S. T.



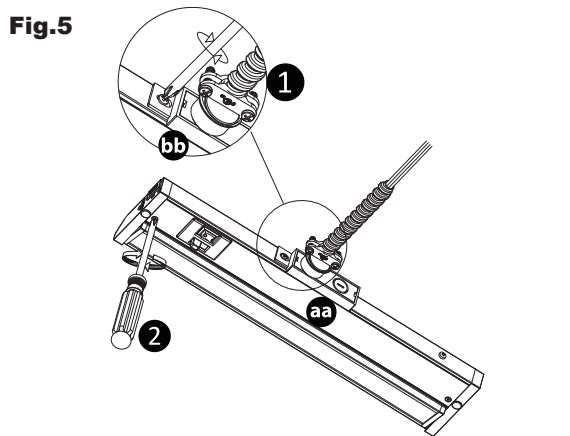
3. Connecting the wires. (See Fig.4)

Pull 3 wires out of the fixture to allow connection to the branch circuit. Wire nuts suitable for #12-24 AWG solid core wire. Strip back jacket on AC supply wires 3/8" and use push-in wire connector to connect wires (BLACK to BLACK, WHITE to WHITE and GREEN to GREEN/BARE COPPER).

WARNING: DO NOT MIX WIRES OR CHANGE POLARITY.

Note: If removal of supply wire is required, twist and pull until wire releases. Do NOT attempt to remove pre-installed, fixture wiring.

Ensure the connectors are spliced tightly and carefully push the spliced wires back into the wire compartment.



4. Attach the Rear Access Cover to the fixture.

Attach the Rear Access Cover (bb) by reversing the removal instructions of Rear Access Door.

To re-attach the Wiring Compartment Cover (aa), tuck all the wires into the wiring compartment, then place the Wiring Compartment Cover (aa) to the fixture and attach with two screws.

WARNING: ENSURE ALL THE WIRES AND CONNECTIONS ARE SEALED PROPERLY INSIDE THE FIXTURE WITHOUT "PINCHING" ANY WIRES.

Turn on the electricity at the circuit breaker or fuse box.