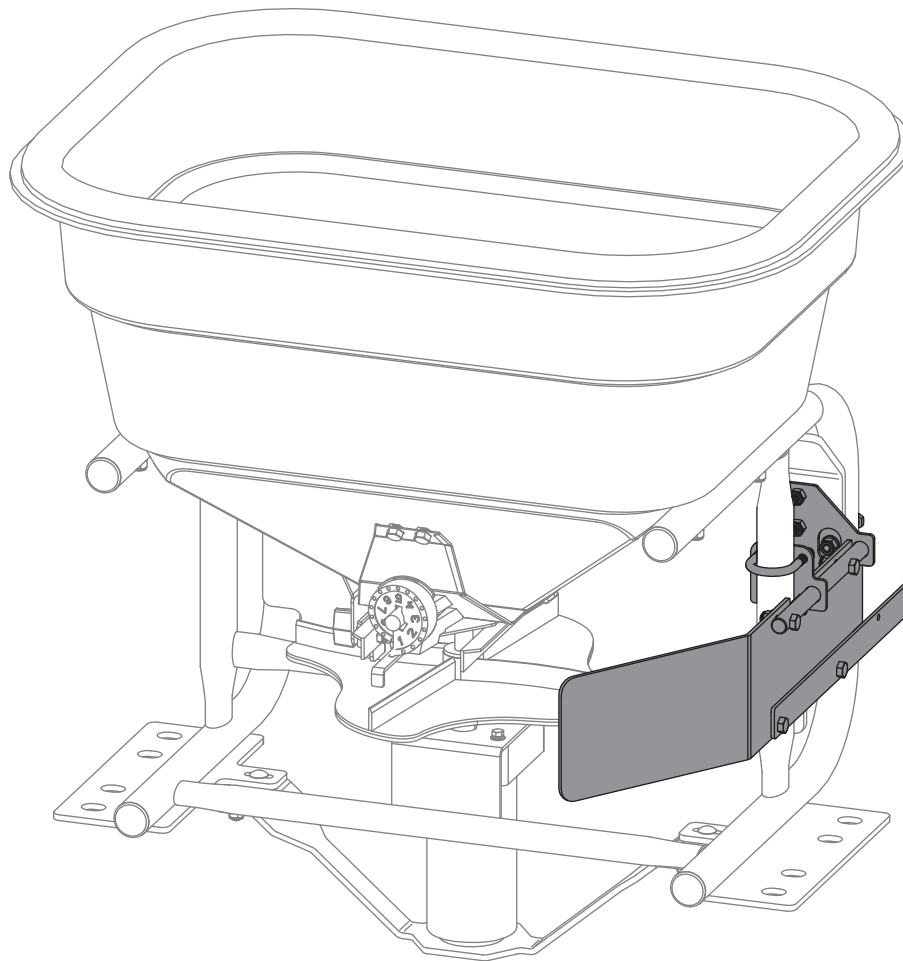




Operator's Manual

Model KSP13-SD3



▲IMPORTANT This manual contains information for the safety of persons and property. Read it carefully before assembly and operation of the equipment!

Spyker Spreaders
Contact Us at 800.972.6130

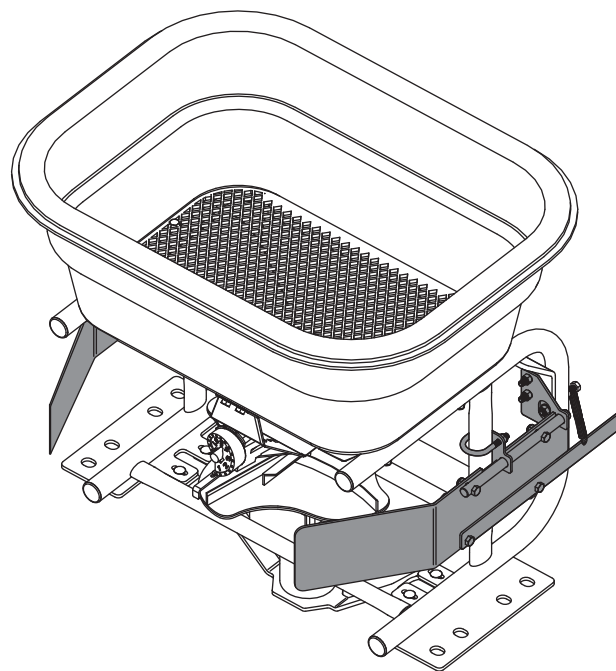
Safety

Please refer to the safety section of your Operator's Manual for the S80-12010 Electric Spreader.

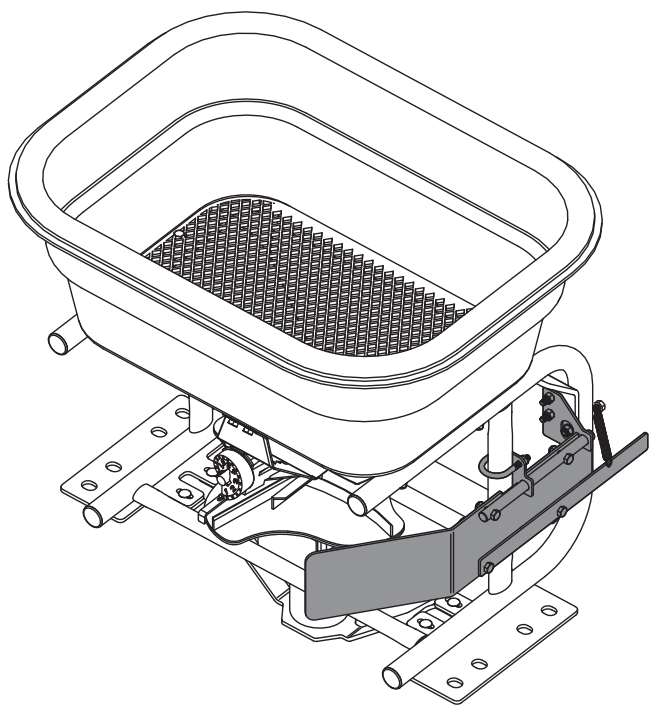
To avoid a pinch point, keep your hands and feet away from the frame and spring during the engaging and disengaging of the deflector.

Assembly Options

The KSP13-SD3 Side Deflector Kit allows you to prevent material from flowing on one side of your spreader. Two Side Deflector Kits can be installed (one on each side) to block the left-hand and right-hand sides for drop-like spreader functionality.



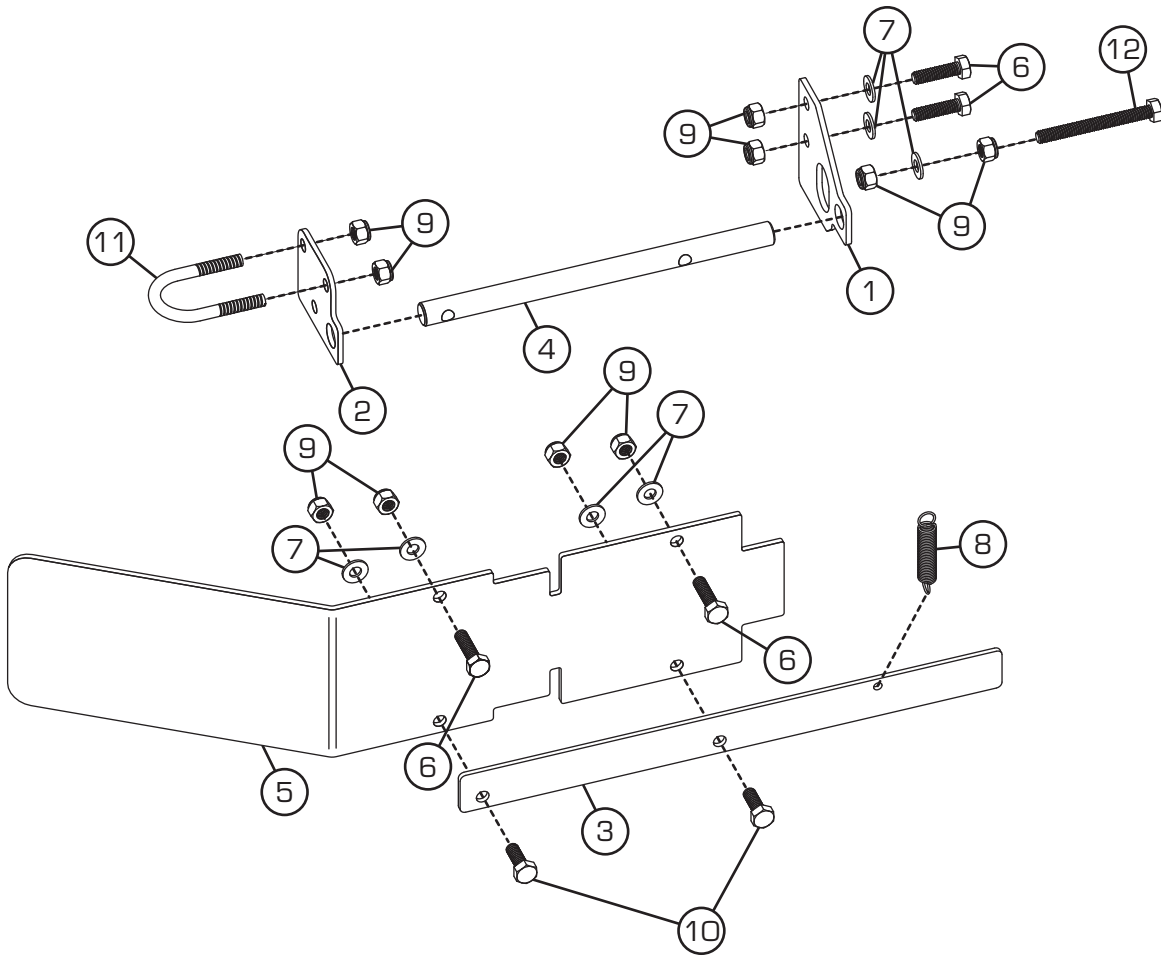
If you are using a second deflector kit, assemble the first Deflector Kit with Assembly Instruction Set A and the second with Assembly Instruction Set B.



When utilizing one Side Deflector Kit, you must install the deflector on the side shown in the Assembly Instruction Set A.

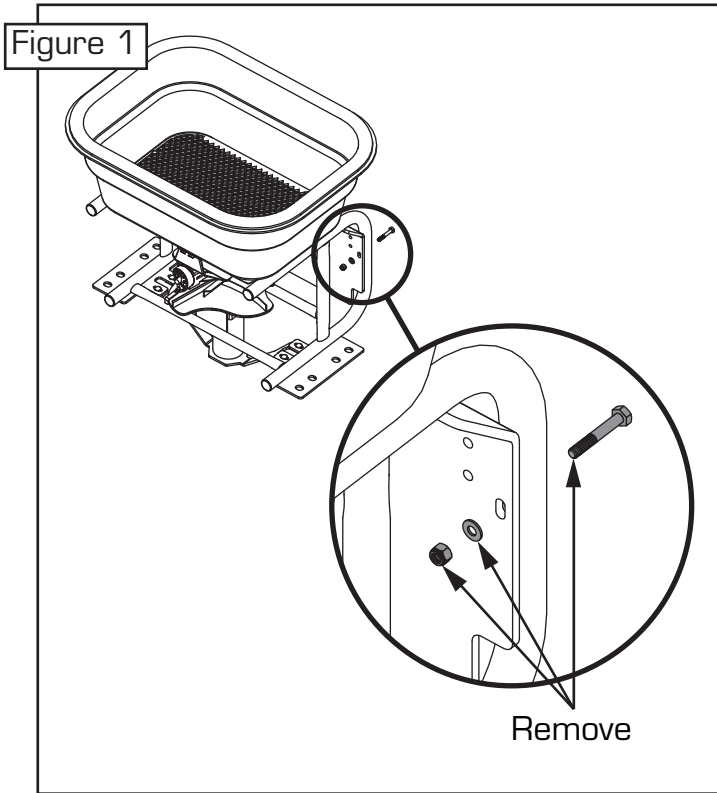
Parts Breakdown

Item	Part Number	Qty	Description	Item	Part Number	Qty	Description
1	1008713	1	Front Deflector Bracket	8	1001651	1	Spring, SS
2	1008714	1	Rear Deflector Bracket	9	1005198	10	1/4"-20 Nylon Lock Nut, SS
3	1008715	1	Deflector Bar	10	1006084	2	1/4"-20 x 3/4" Bolt, SS
4	1008726	1	Deflector Rod	11	1008749	1	U-Bolt, SS
5	1008727	1	Deflector Shield	12	1008750	1	1/4"-20 x 2-1/2" Fully Threaded Bolt, SS
6	1001255	4	1/4"-20 x 1" Bolt, SS				
7	1001351	7	1/4" Washer, SS				



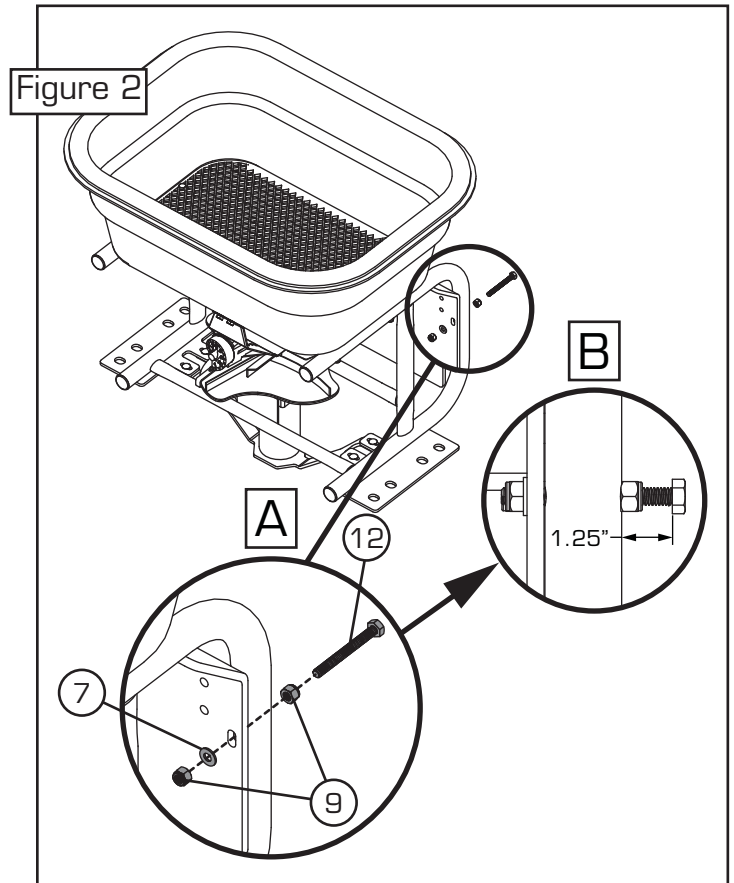
Assembly Instruction Set A (For Single Deflector Kit Installation)

1. Remove the nut, bolt, and washer from the spreader at the location shown in Figure 1.

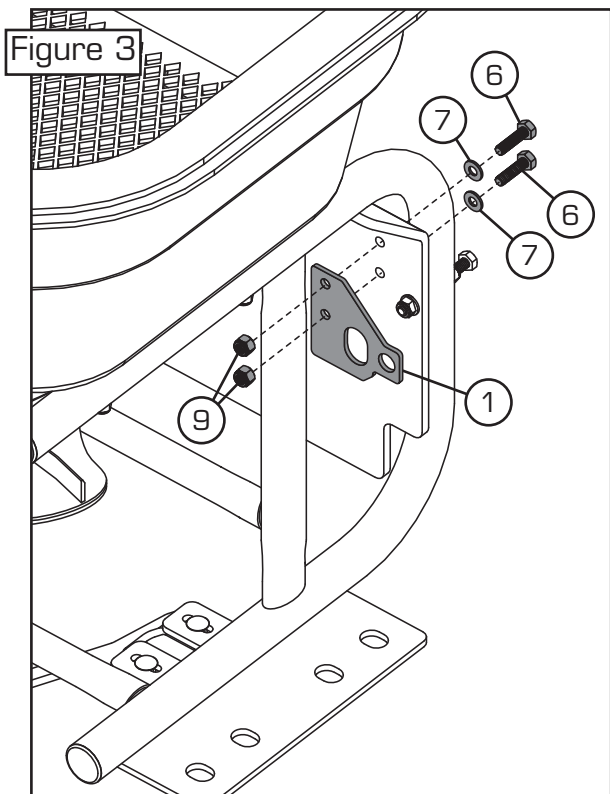


2. Replace the fasteners that you removed in Step 1 with two 1/4"-20 Nylon Lock Nuts (9), one 1/4" Washer (7), and one 1/4"-20 x 2-1/2" Fully Threaded Bolt (12).

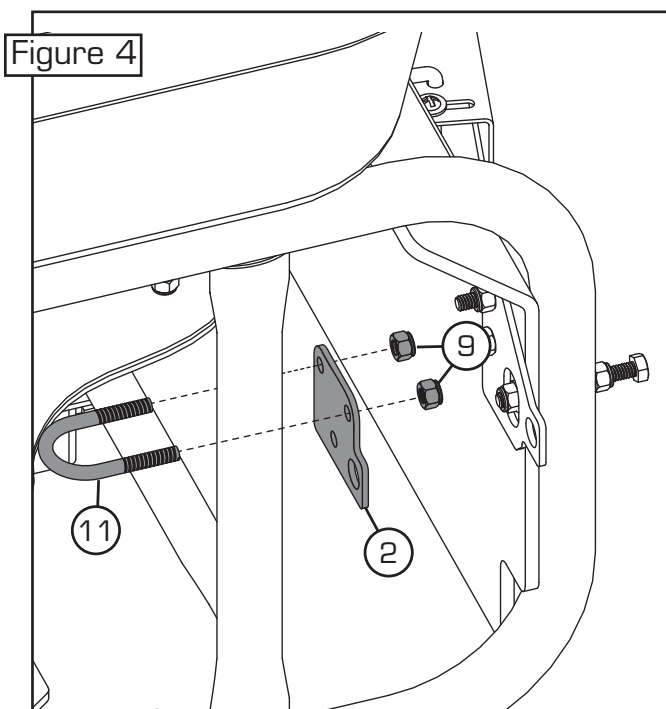
NOTE: Assemble in the order shown in Figure 2A until the end of the 1/4"-20 x 2-1/2" Fully Threaded Bolt has just begun to emerge from the 1/4"-20 Nylon Lock Nut, allowing the head of the bolt to protrude approximately 1-1/4" from the frame. (See Figure 2B). Both 1/4"-20 Nylon Lock Nuts should be snug against the Frame.



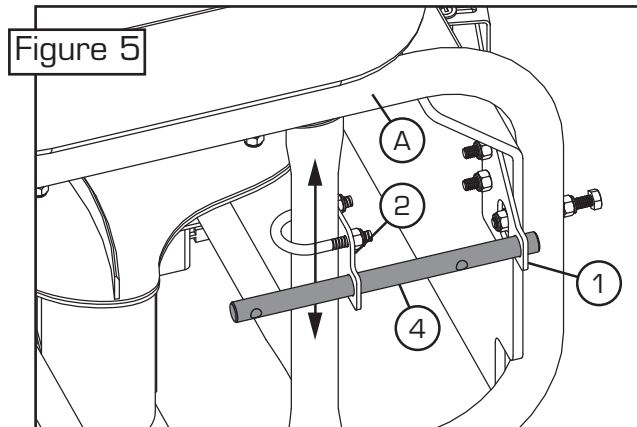
- Fasten the Front Deflector Bracket (1) to the Deflector that is on the spreader using two 1/4"-20 x 1" Bolts (6), two 1/4" Washers (7), and two 1/4"-20 Nylon Lock Nuts (9) as shown in Figure 3.



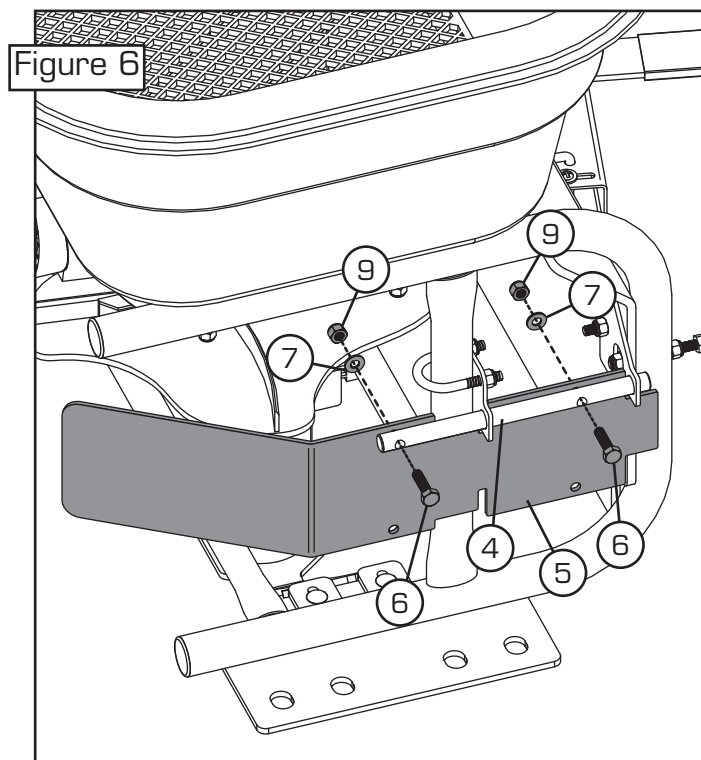
- Assemble the Rear Deflector Bracket to the spreader using two 1/4"-20 Nylon Lock Nuts and a U-Bolt (11) as shown in Figure 4. Leave the fasteners loose so the placement of the Rear Deflector Bracket can be adjusted.



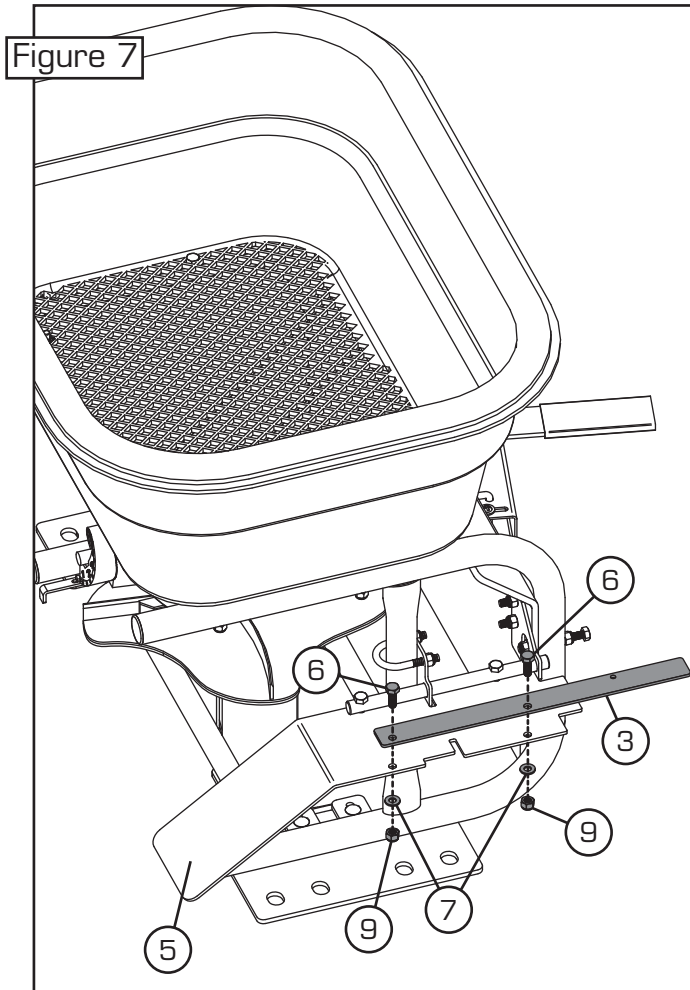
- Place the Deflector Rod (4) into the Front Deflector Bracket (1) and Rear Deflector Bracket (2) as shown in Figure 5. Adjust the location of the Rear Deflector Bracket until the Deflector Rod is Parallel with the Frame (A) and tighten the Nylon Locknuts that were left loose in the previous step.



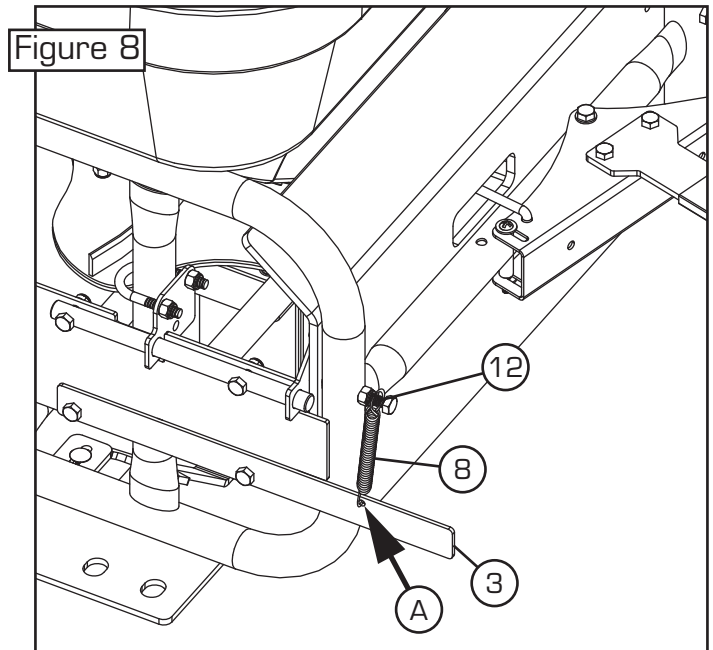
- Assemble the Deflector Shield (5) to the INSIDE of Deflector Rod (4) using two 1/4"-20 x 1" Bolts (6), two 1/4" Washers (7), and two 1/4"-20 Nylon Lock Nuts (9) as shown in Figure 6.



7. Rotate the Deflector Shield (5) as shown in Figure 7. Assemble the Deflector Bar (3) to the Deflector Shield (5) using two 1/4"-20 x 1" Bolts (6), two 1/4" Washers (7), and two 1/4"-20 Nylon Lock Nuts (9) as shown in Figure 7.



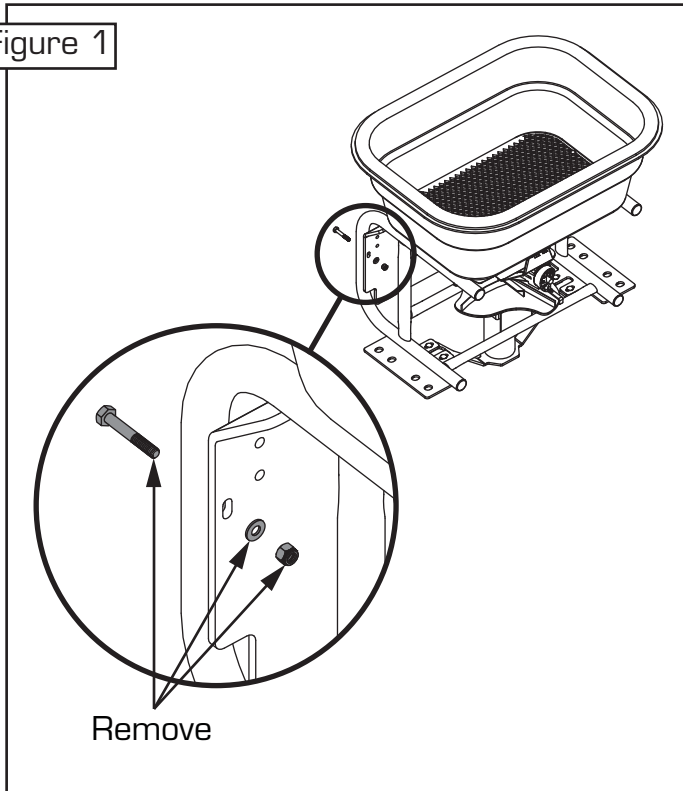
8. Assemble the Spring (8) to the assembly. One end will go over the threads of the 1/4"-20 x 2-1/2" Fully Threaded Bolt (12) that was assembled in Step 2, and the other end will go through the small hole at location A on the Deflector Bar (3). The KSP13-SD3 Deflector Kit is now ready to use.



Assembly Instruction Set B (For Second Deflector Kit Installation)

1. Remove the nut, bolt, and washer from the spreader at the location shown in Figure 1.

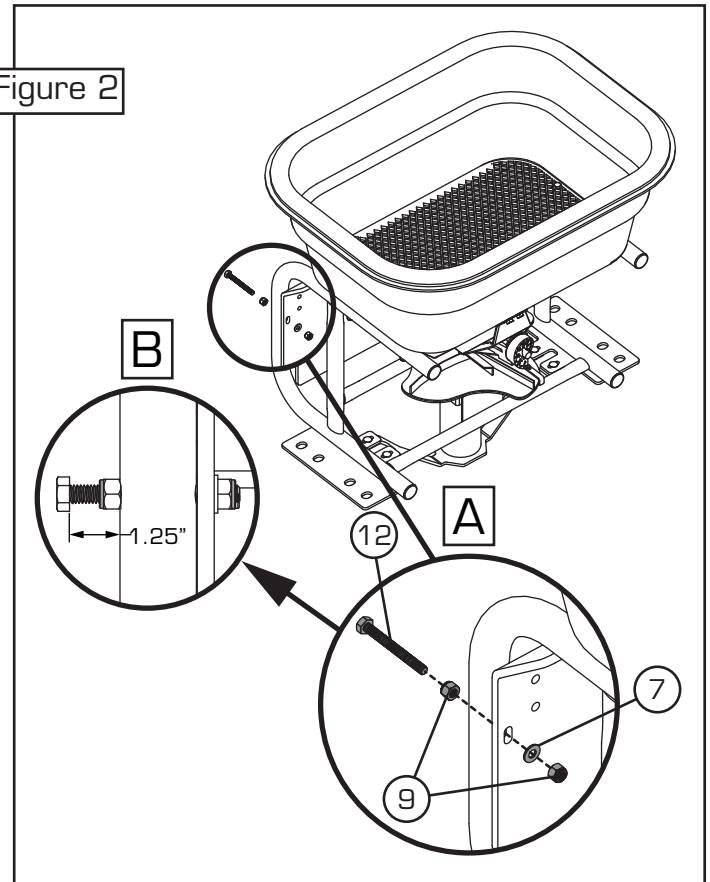
Figure 1



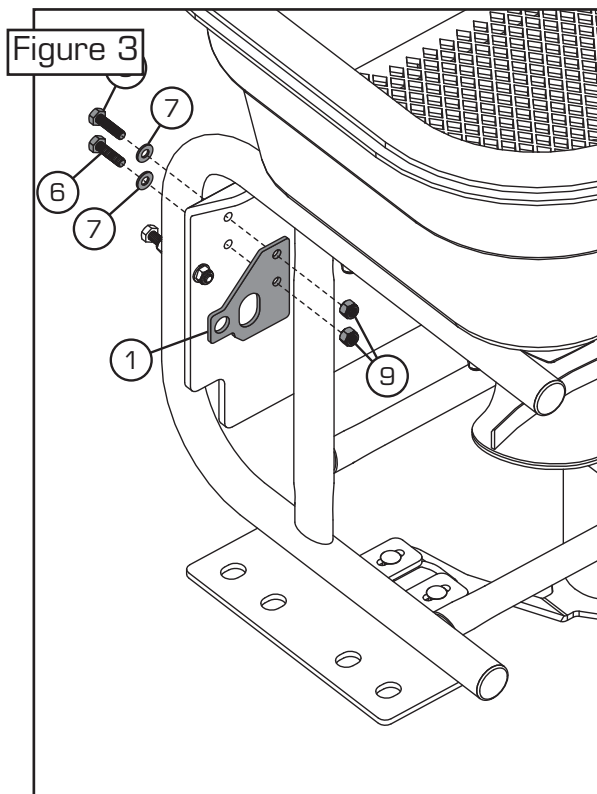
2. Replace the fasteners that you removed in Step 1 with two 1/4"-20 Nylon Lock Nuts (9), one 1/4" Washer (7), and one 1/4"-20 x 2-1/2" Fully Threaded Bolt (12).

NOTE: Assemble in the order shown in Figure 2A until the end of the 1/4"-20 x 2-1/2" Fully Threaded Bolt has just begun to emerge from the 1/4"-20 Nylon Lock Nut, Allowing the head of the bolt to protrude approximately 1-1/4" from the frame. (See Figure 2B). Both 1/4"-20 Nylon Lock Nuts should be snug against the Frame.

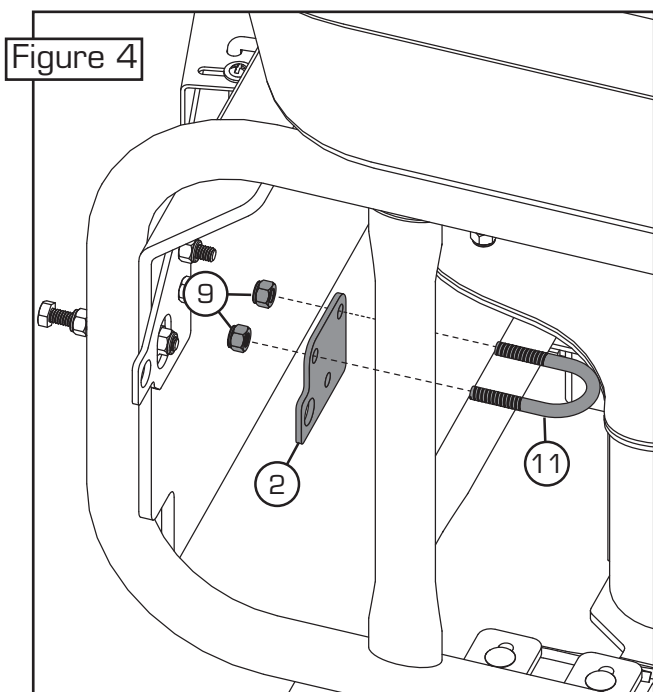
Figure 2



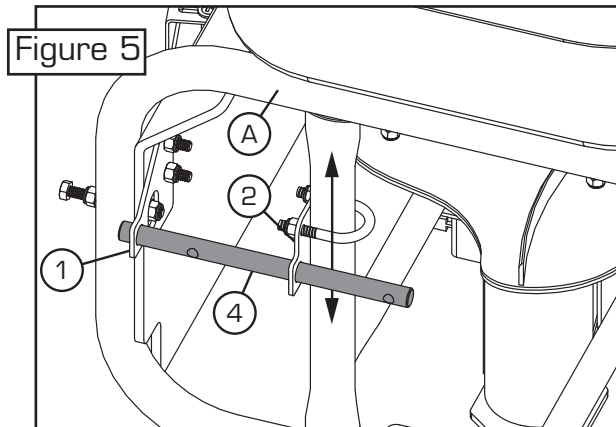
3. Fasten the Front Deflector Bracket (1) to the Deflector that is on the spreader using two 1/4"-20 x 1" Bolts (6), two 1/4" Washers (7), and two 1/4"-20 Nylon Lock Nuts (9) as shown in Figure 3.



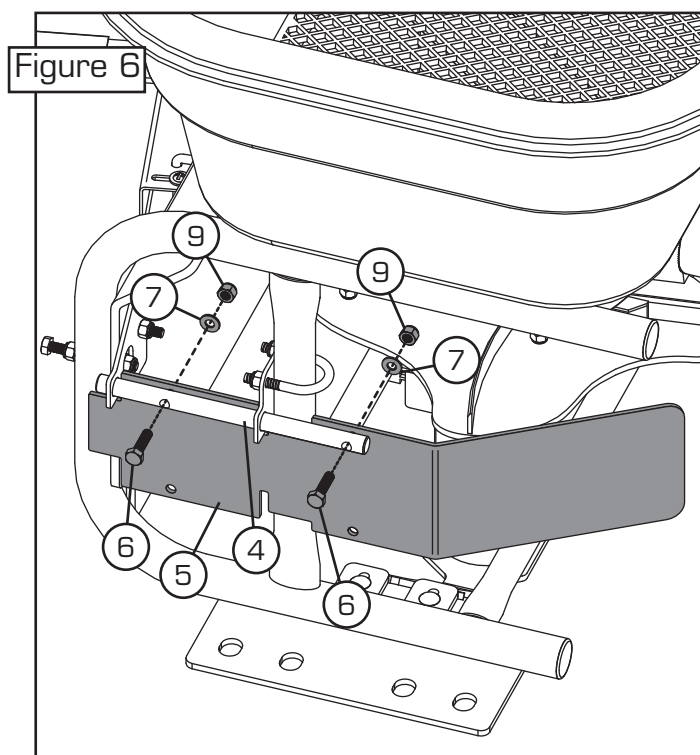
4. Assemble the Rear Deflector Bracket to the spreader using two 1/4"-20 Nylon Lock Nuts and a U-Bolt (11) as shown in Figure 4. Leave the fasteners loose so the placement of the Rear Deflector Bracket can be adjusted.



5. Place the Deflector Rod (4) into the Front Deflector Bracket (1) and Rear Deflector Bracket (2) as shown in Figure 5. Adjust the location of the Rear Deflector Bracket until the Deflector Rod is Parallel with the Frame (A) and tighten the Nylon Locknuts that were left loose in the previous step.



6. Assemble the Deflector Shield (5) to the INSIDE of the Deflector Rod (4) using two 1/4"-20 x 1" Bolts (6), two 1/4" Washers (7), and two 1/4"-20 Nylon Lock Nuts (9) as shown in Figure 6.



7. Rotate the Deflector Shield (5) 90 degrees as shown in Figure 7. Assemble the Deflector Bar (3) to the Deflector Shield (5) using two 1/4"-20 x 1" Bolts (6), two 1/4" Washers (7), and two 1/4"-20 Nylon Lock Nuts (9) as shown in Figure 7.

Figure 7

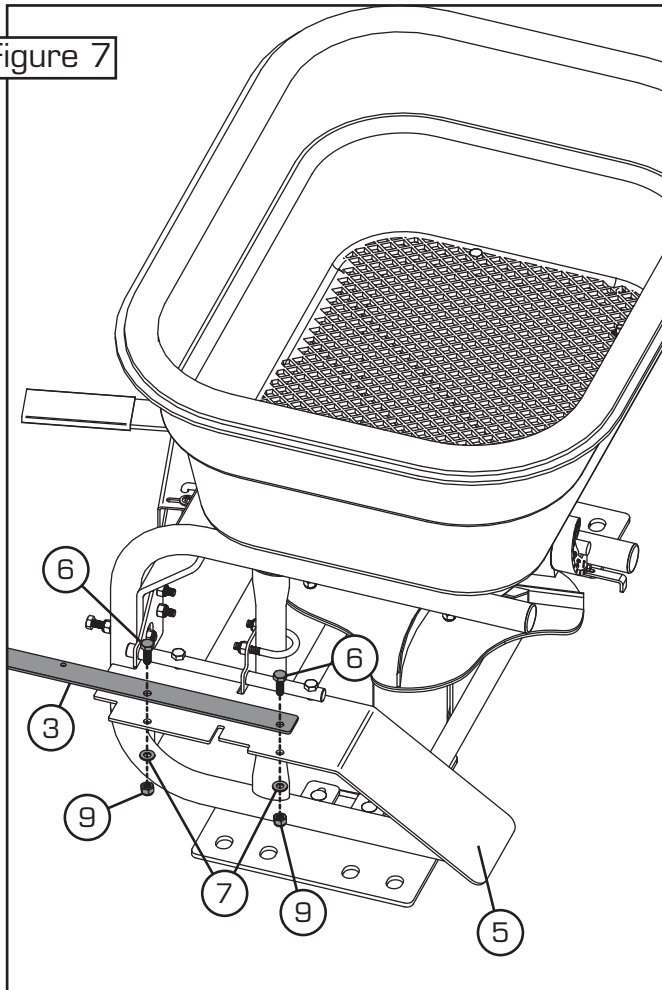
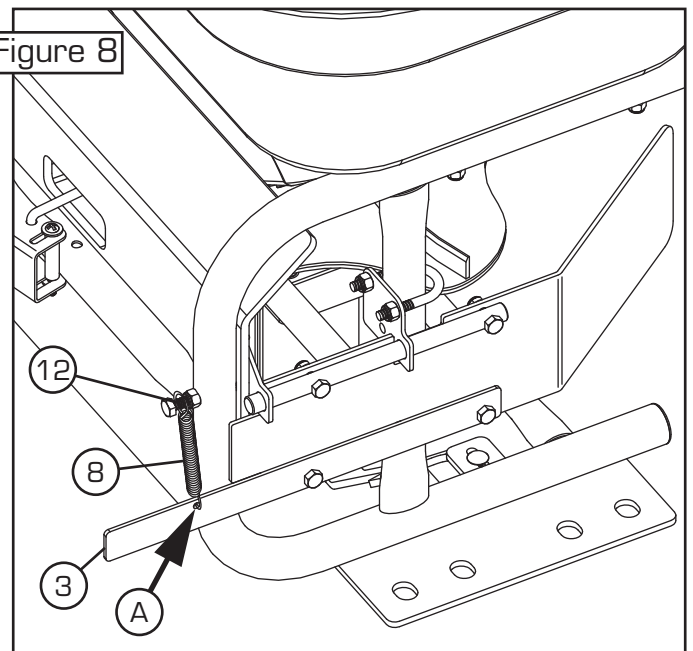
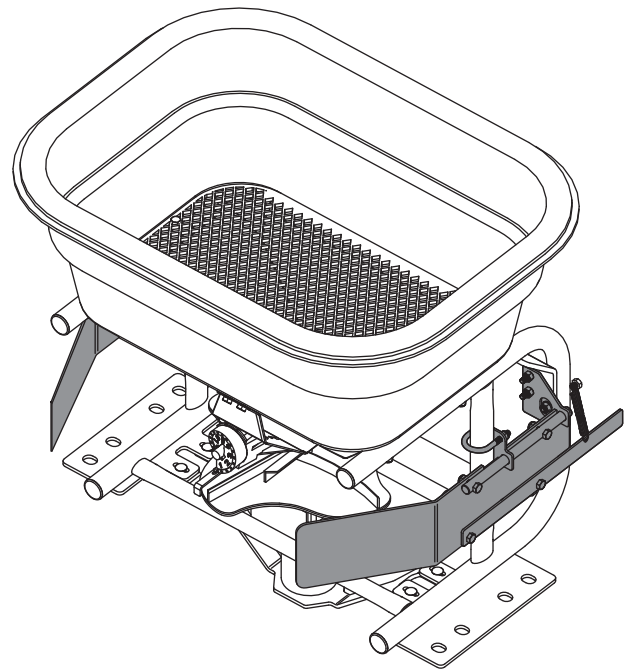


Figure 8



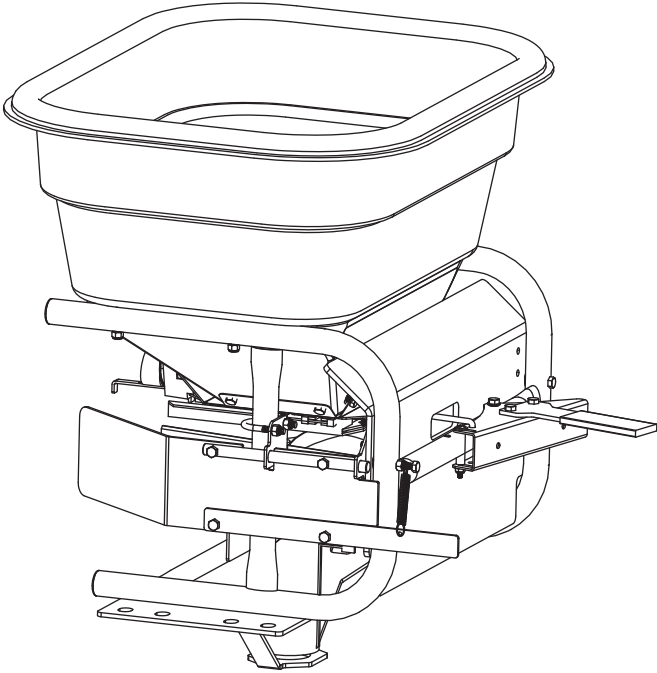
The dual KSP13-SD3 Deflector Kits are now ready to use.

8. Assemble the Spring (8) to the assembly. One end will go over the threads of the 1/4"-20 x 2-1/2" Fully Threaded Bolt (12) that was assembled in Step 2, and the other end will go through the small hole at location A on the Deflector Bar (3).

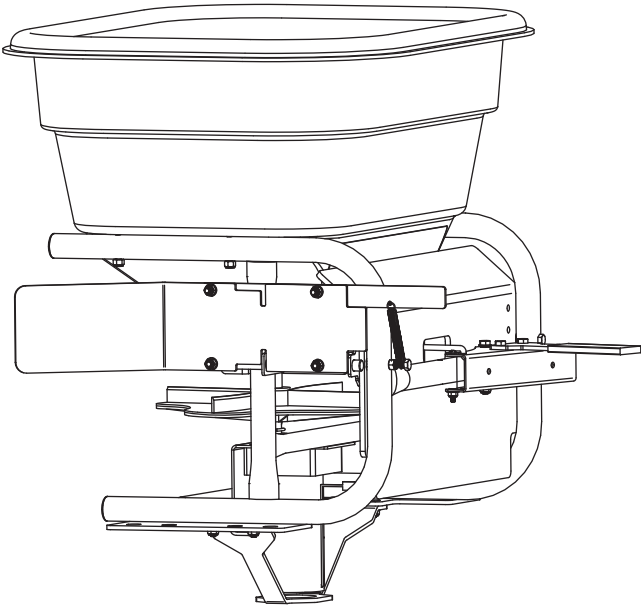


Operation

Once the side deflector has been assembled per the assembly instructions, you will be ready to spread. To engage the side deflector, push the handle downwards, allowing the deflector to be as low as it will pivot.



To disengage the side deflector, rotate the handle upwards, and the side deflector will snap to a position that will allow you to spread as normal. The spring will keep the side deflector in place while it is engaged or disengaged.



This page intentionally left blank.



1 YEAR LIMITED WARRANTY

This is warranted to the original purchaser only. Spyker will replace parts with defects in materials and workmanship, for a period of one year from the date of purchase.

For Spyker Spreaders—a Brinly-Hardy Company, products employing metal gear systems, pinion and bevel, these metal gears, only, not inclusive of any other parts or materials, are warranted for the life of the spreader, not to be used for replacement or repair past original purchase.

Spyker Spreaders will not be liable for any loss, damage or expense including, but not limited to, consequential or incidental damages, arising from the operation, condition or use of the item. The sole and exclusive remedy against Spyker Spreaders being the replacement of the defective parts. This warranty gives you specific legal rights, and you may also have other rights which vary from state to state.

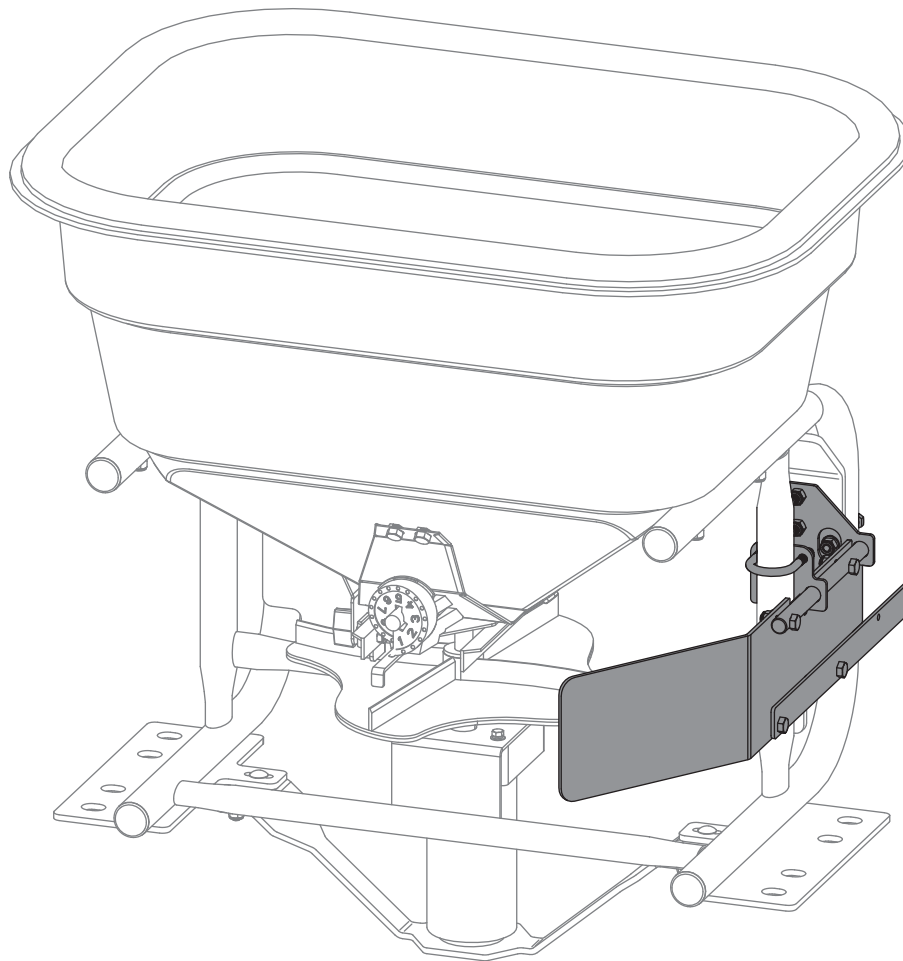
This express warranty, which is applicable only to the original purchase, is in lieu of and excludes all other warranties, whether expressed or implied by operation of law or otherwise, including any warranty of merchantability or fitness for particular purpose.

**SPYKER SPREADERS
Jeffersonville, IN 47130 USA
Phone: 800.972.6130**



Manuel de l'utilisateur

Modèle KSP13-SD3



▲IMPORTANT le présent manuel renferme des renseignements relatifs à la sécurité des personnes et des biens. Lisez-le attentivement avant d'assembler et d'utiliser l'équipement!

Épandeurs Spyker
Communiquez avec nous au 1-800.972.6130

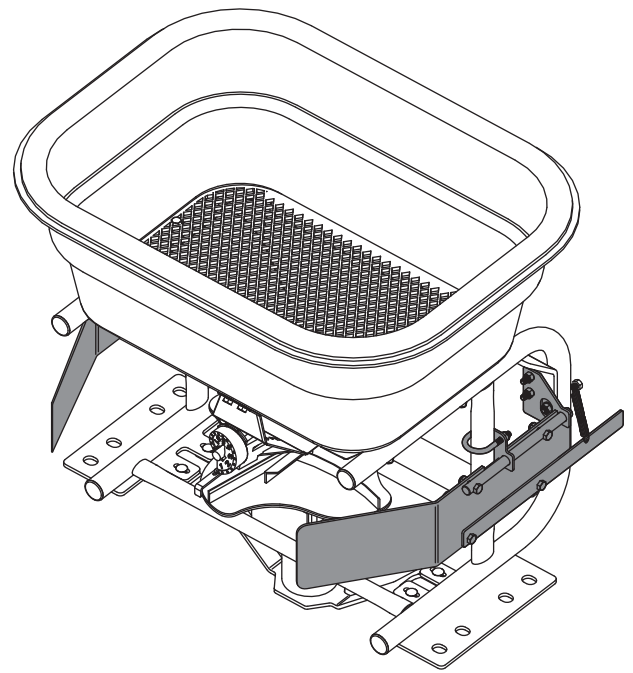
Sécurité

Veillez vous référer à la section Sécurité de votre manuel de l'utilisateur pour l'épandeur électrique S80-12010.

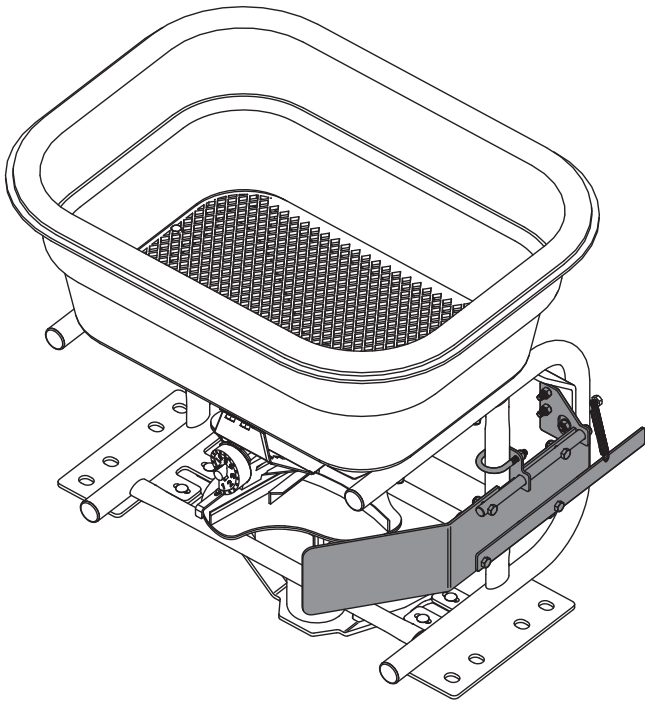
Afin d'éviter un point de pincement, gardez vos mains et pieds éloignés du cadre et du ressort au moment d'enclencher et de désenclencher l'auvent.

Options d'assemblage

L'ensemble pour auvent latéral KSP13-SD3 vous permet d'empêcher la substance de s'écouler par un côté de l'épandeur. Deux ensembles pour auvent latéral peuvent être installés (un de chaque côté) afin de bloquer la fonctionnalité en forme de goutte de l'épandeur sur les côtés gauche et droit.



Si vous utilisez un deuxième ensemble pour auvent, assemblez le premier ensemble selon l'installation A des Instructions d'assemblage et le deuxième selon l'installation B.

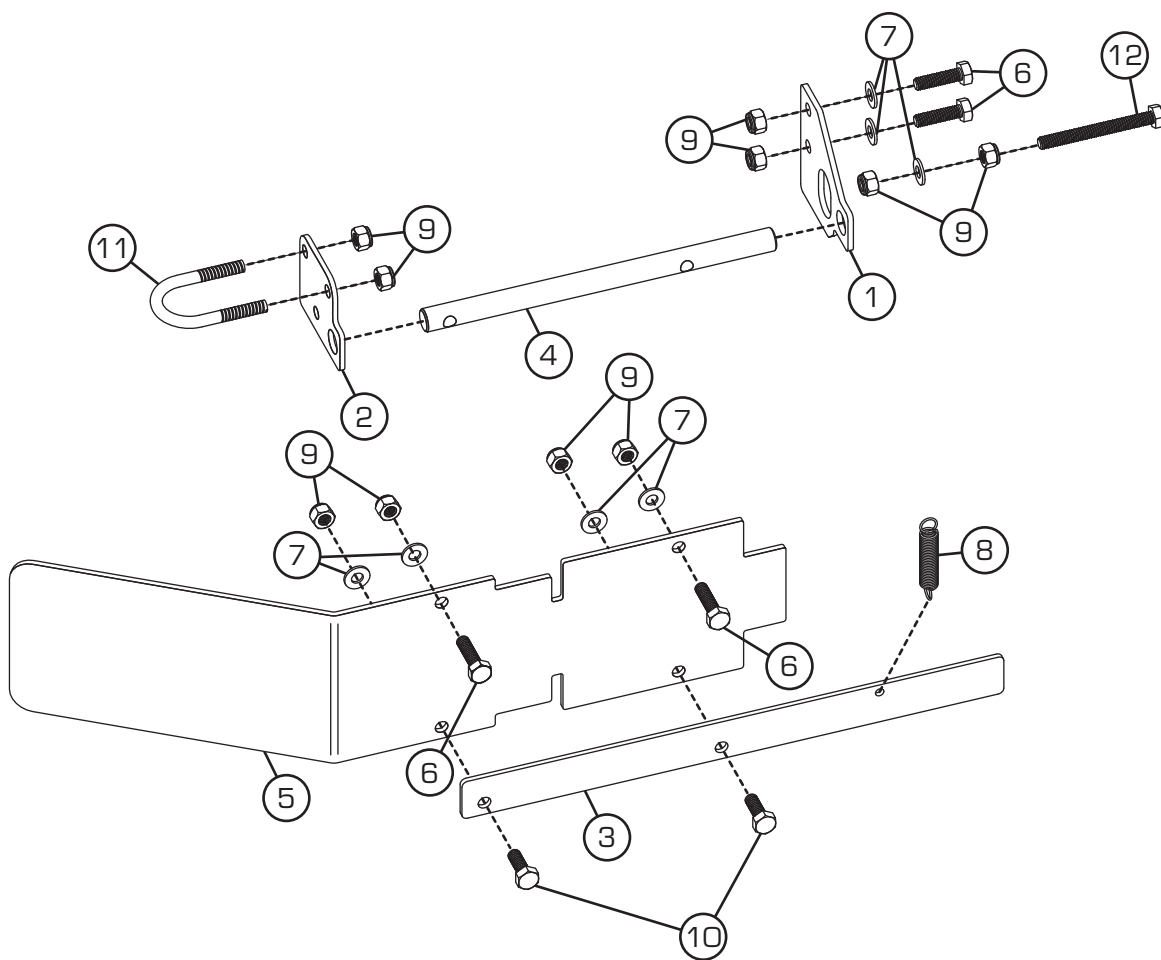


Lorsque vous utilisez un ensemble pour auvent latéral, vous devez installer l'auvent du côté illustré à l'installation A des Instructions d'assemblage.

Nomenclature des pièces

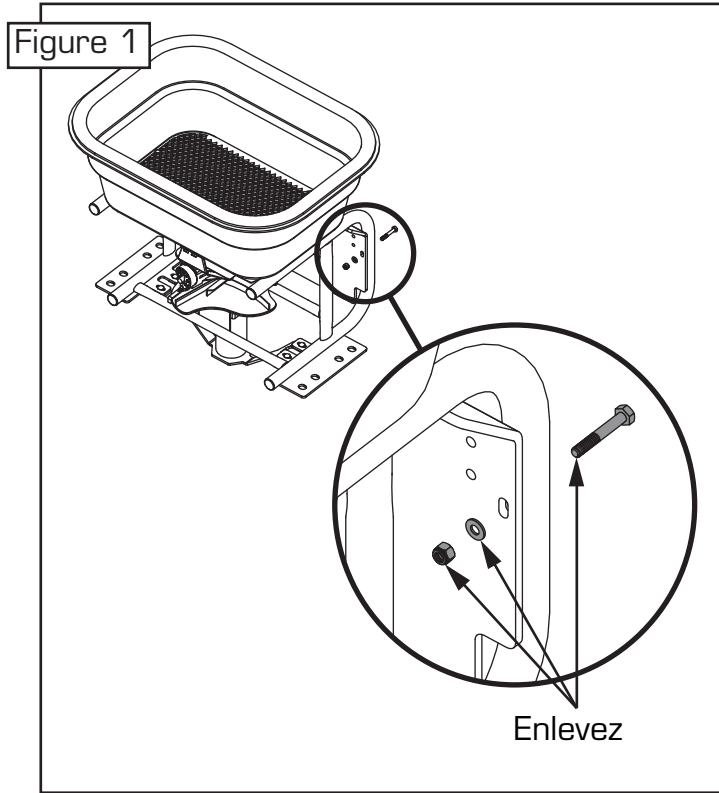
Article	Référence	Qté	Description
1	1008713	1	Support d'auvent avant
2	1008714	1	Support d'auvent arrière
3	1008715	1	Barre d'auvent
4	1008726	1	Tige d'auvent
5	1008727	1	Écran de protection d'auvent
6	1001255	4	Boulon 1/4 po-20 x 1 po (25,4 mm), inox
7	1001351	7	Rondelle 6,3 mm (1/4 po), inox
8	1001651	1	Ressort, inox

Article	Référence	Qté	Description
9	1005198	10	Contre-écrou en nylon 1/4 po-20, inox
10	1006084	2	Boulon 1/4 po-20 x 3/4 po (19 mm), inox
11	1008749	1	Étrier, inox
12	1008750	1	Boulon entièrement fileté 1/4 po-20 x 63,5 mm (2-1/2 po), inox



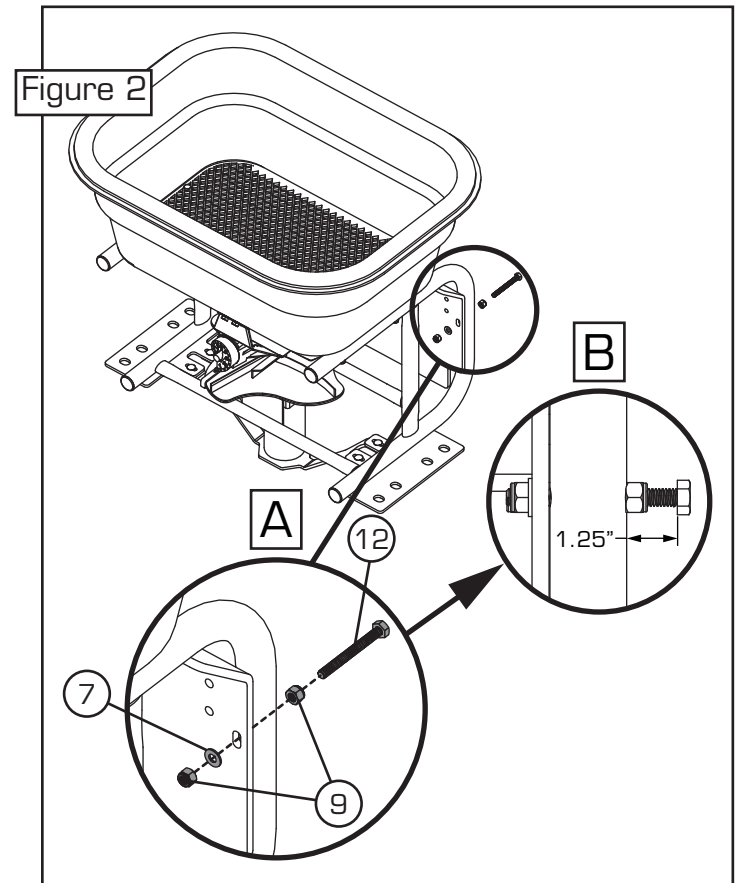
Installation A des Instructions d'assemblage (pour l'installation d'un seul ensemble pour auvent)

1. Enlevez l'écrou, le boulon et la rondelle de l'épandeur à l'endroit indiqué sur la figure 1.

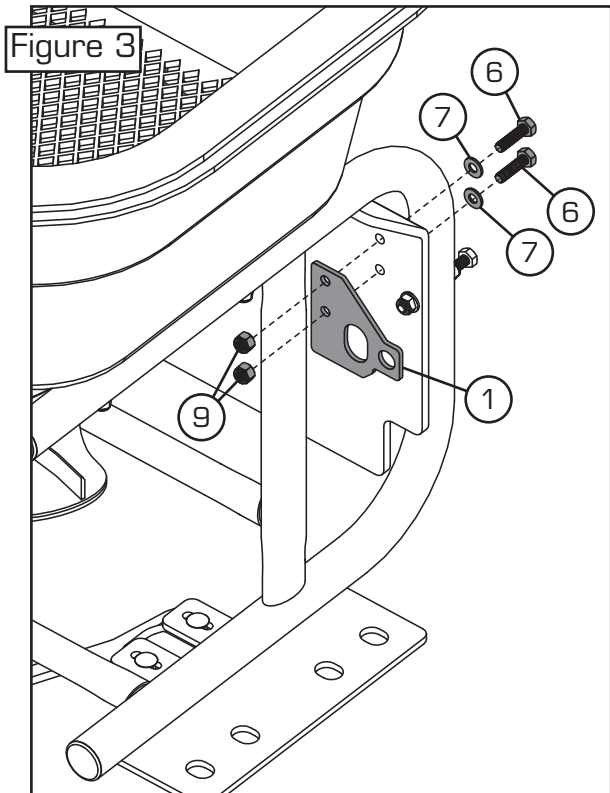


2. Remplacez les fixations enlevées à l'étape 1 par deux contre-écrous en nylon 6,3 mm (1/4 po)-20 (9), une rondelle 6,3 mm (1/4 po) (7) et un boulon entièrement fileté 6,3 mm (1/4 po)-20 x 63,5 mm (2-1/2 po) (12).

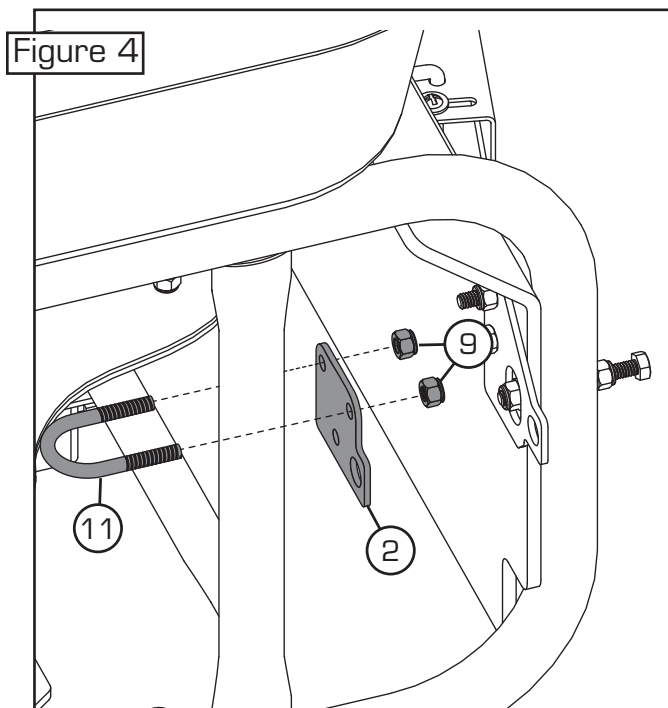
REMARQUE : assemblez dans l'ordre illustré à la figure 2A jusqu'à ce que l'extrémité du boulon entièrement fileté 6,3 mm (1/4 po)-20 x 63,5 mm (2-1/2 po) commence à émerger du contre-écrou en nylon 6,3 mm (1/4 po)-20, ce qui permet à la tête du boulon de dépasser du cadre d'environ 32 mm (1-1/4 po). (Voir la figure 2B). Les deux contre-écrous en nylon 6,3 mm (1/4 po)-20 doivent être bien ajustés au cadre.



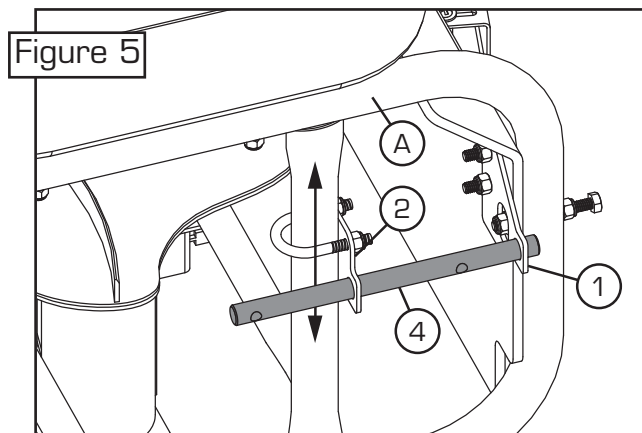
3. Attachez le support d'auvent avant (1) à l'auvent situé sur l'épandeur en utilisant deux boulons 6,3 mm (1/4 po)-20 x 25,4 mm (1 po) (6), deux rondelles 6,3 mm (1/4 po) (7) et deux contre-écrous en nylon 6,3 mm (1/4 po)-20 (9), tel qu'illustré à la figure 3.



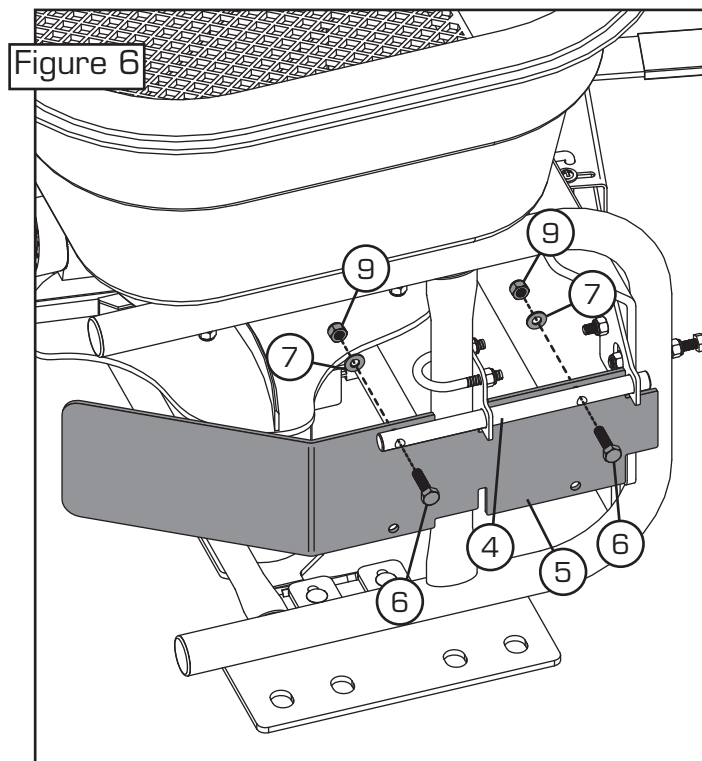
4. Assemblez le support d'auvent arrière à l'épandeur en utilisant deux contre-écrous en nylon 6,3 mm (1/4 po)-20 et un étrier (11), tel qu'illustré à la figure 4. Laissez les fixations desserrées afin de pouvoir ajuster le positionnement du support d'auvent arrière.



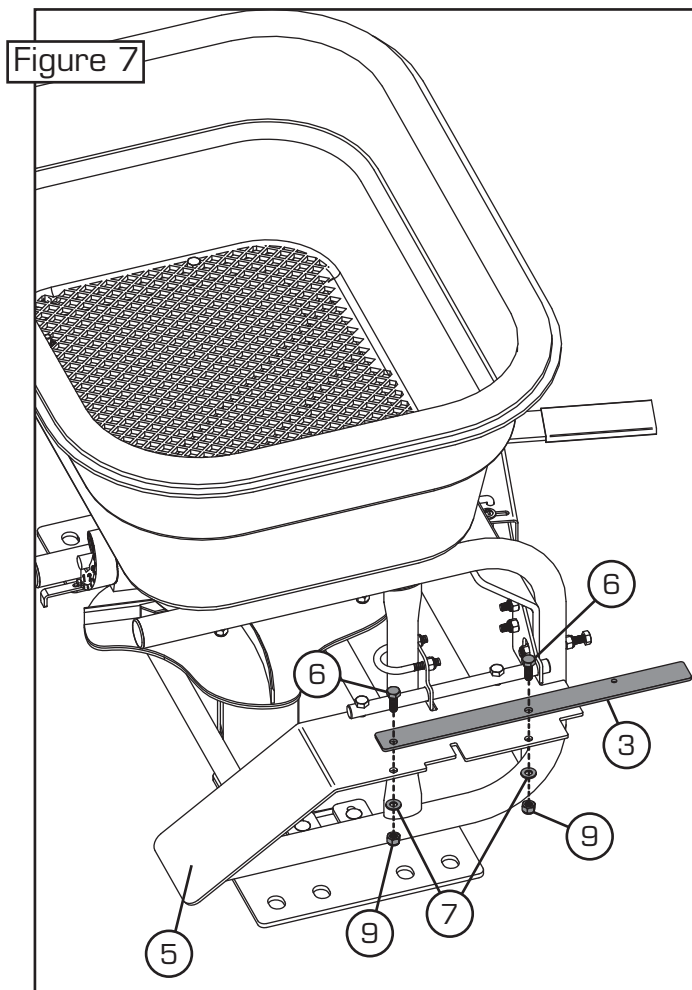
5. Placez la tige d'auvent (4) dans le support d'auvent avant (1) et le support d'auvent arrière (2), tel qu'illustré à la figure 5. Ajustez le placement du support d'auvent arrière jusqu'à ce que la tige d'auvent soit parallèle au cadre (A), et serrez les contre-écrous en nylon laissés desserrés au cours de l'étape précédente.



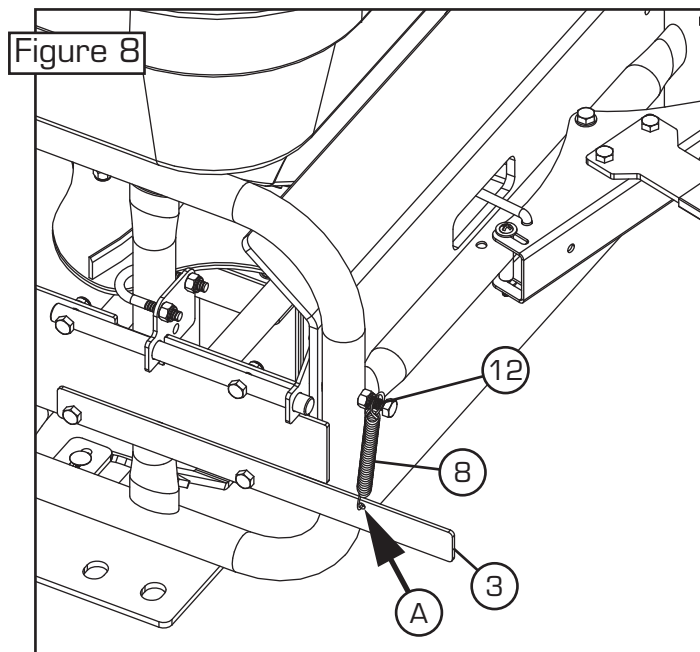
6. Assemblez l'écran de protection d'auvent (5) à l'INTÉRIEUR de la tige d'auvent (4) en utilisant deux boulons 6,3 mm (1/4 po)-20 x 25,4 mm (1 po) (6), deux rondelles 6,3 mm (1/4 po) (7) et deux contre-écrous en nylon 6,3 mm (1/4 po)-20 (9), tel qu'illustré à la figure 6.



7. Faites pivoter l'écran de protection d'auvent (5), tel qu'illustré à la figure 7. Assemblez la barre d'auvent (3) à l'écran de protection d'auvent (5) en utilisant deux boulons 6,3 mm (1/4 po)-20 x 25,4 mm (1 po) (6), deux rondelles 6,3 mm (1/4 po) (7) et deux contre-écrous en nylon 6,3 mm (1/4 po)-20 (9), tel qu'illustré à la figure 7.



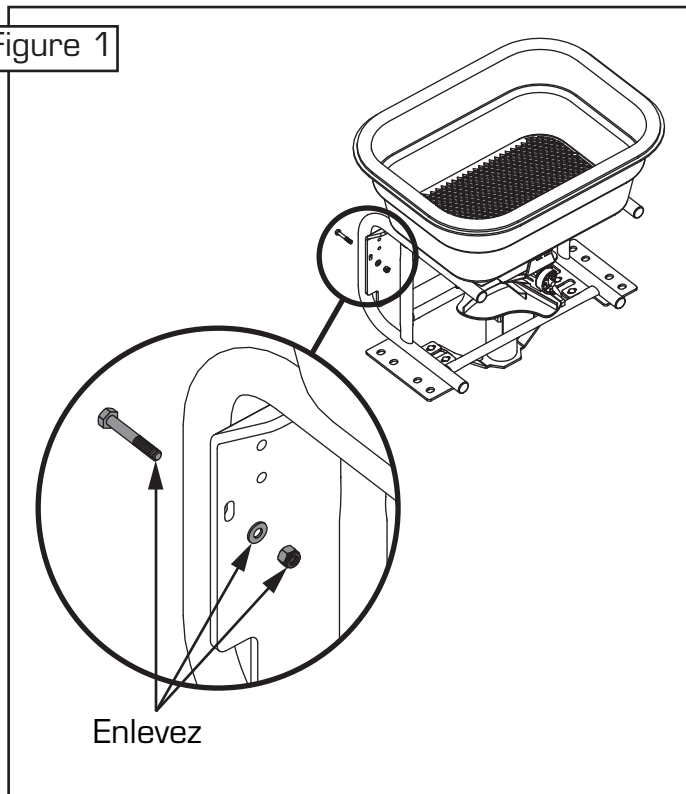
8. Installez le ressort (8) sur l'assemblage. Une extrémité passe par-dessus les filets du boulon entièrement fileté 6,3 mm (1/4 po)-20 x 63,5 mm (2-1/2 po) (12) assemblé à l'étape 2, alors que l'autre extrémité passe par le petit trou situé à l'emplacement A sur la barre d'auvent (3). L'ensemble pour auvent KSP13-SD3 est à présent prêt à l'emploi.



Installation B d'Instructions d'assemblage (pour l'installation du deuxième ensemble pour auvent)

1. Enlevez l'écrou, le boulon et la rondelle de l'épandeur à l'endroit indiqué sur la figure 1.

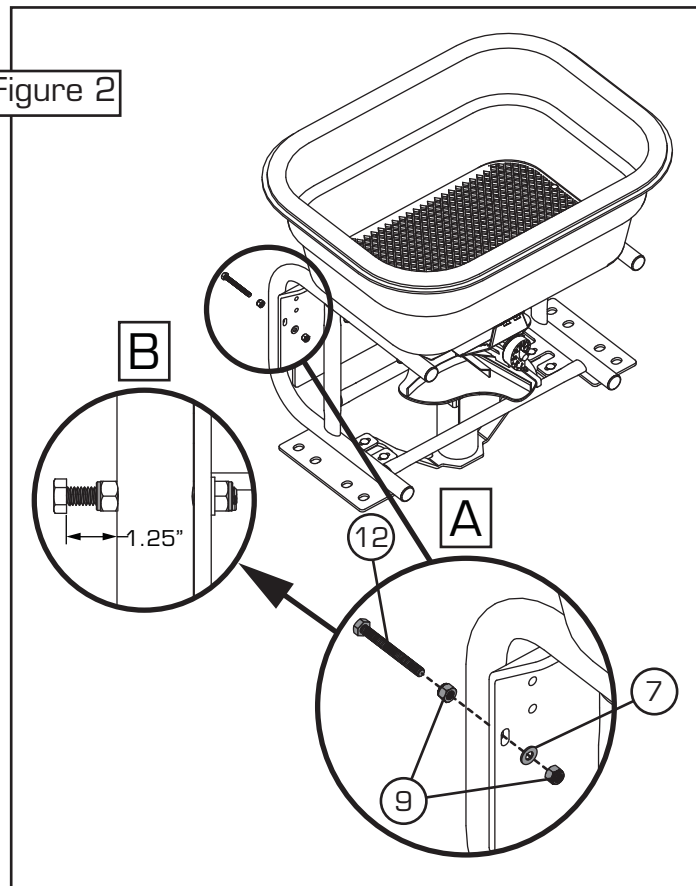
Figure 1



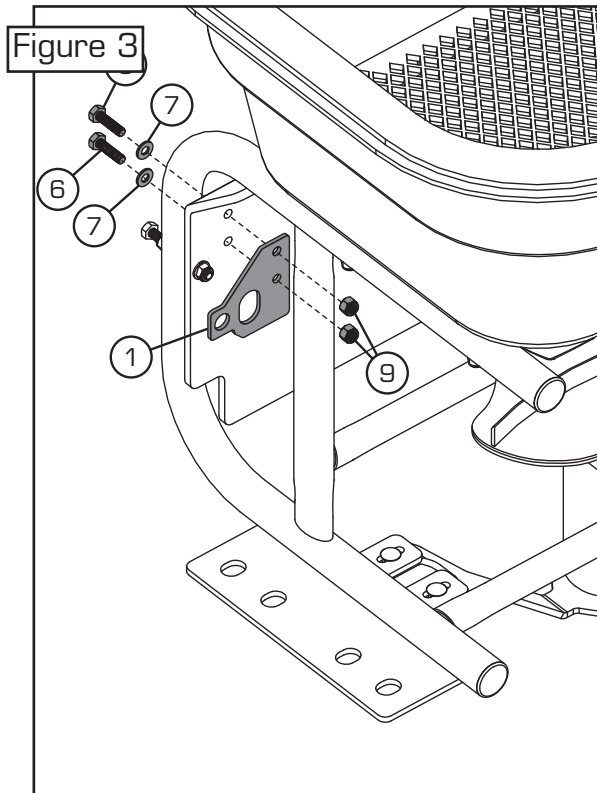
2. Remplacez les fixations enlevées à l'étape 1 par deux contre-écrous en nylon 6,3 mm (1/4 po)-20 (9), une rondelle 6,3 mm (1/4 po) (7) et un boulon entièrement fileté 6,3 mm (1/4 po)-20 x 63,5 mm (2-1/2 po) (12).

REMARQUE : assemblez dans l'ordre illustré à la figure 2A jusqu'à ce que l'extrémité du boulon entièrement fileté 6,3 mm (1/4 po)-20 x 63,5 mm (2-1/2 po) commence à émerger du contre-écrou en nylon 6,3 mm (1/4 po)-20, ce qui permet à la tête du boulon de dépasser du cadre d'environ 32 mm (1-1/4 po). (Voir la figure 2B). Les deux contre-écrous en nylon 6,3 mm (1/4 po)-20 doivent être bien ajustés au cadre.

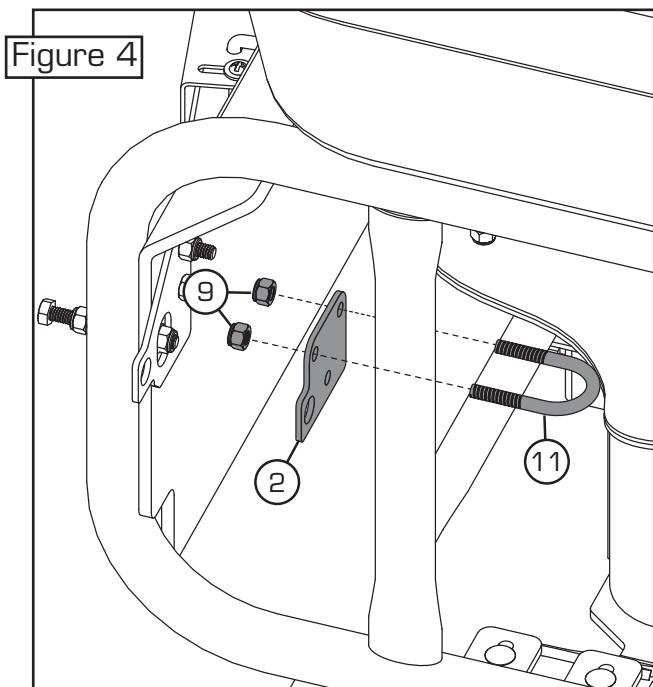
Figure 2



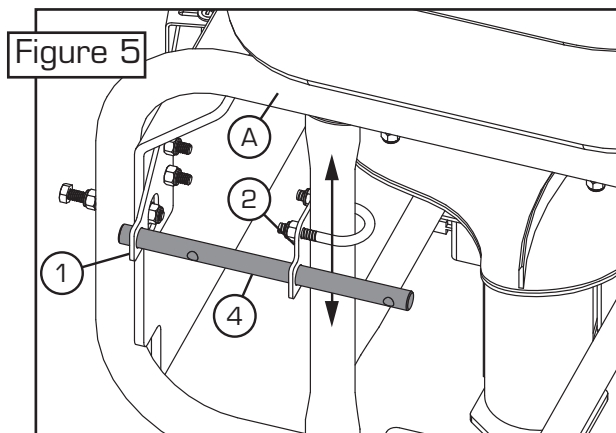
- Attachez le support d'avant (1) à l'avent situé sur l'épandeur en utilisant deux boulons 6,3 mm (1/4 po)-20 x 25,4 mm (1 po) (6), deux rondelles 6,3 mm (1/4 po) (7) et deux contre-écrous en nylon 6,3 mm (1/4 po)-20 (9), tel qu'illustré à la figure 3.



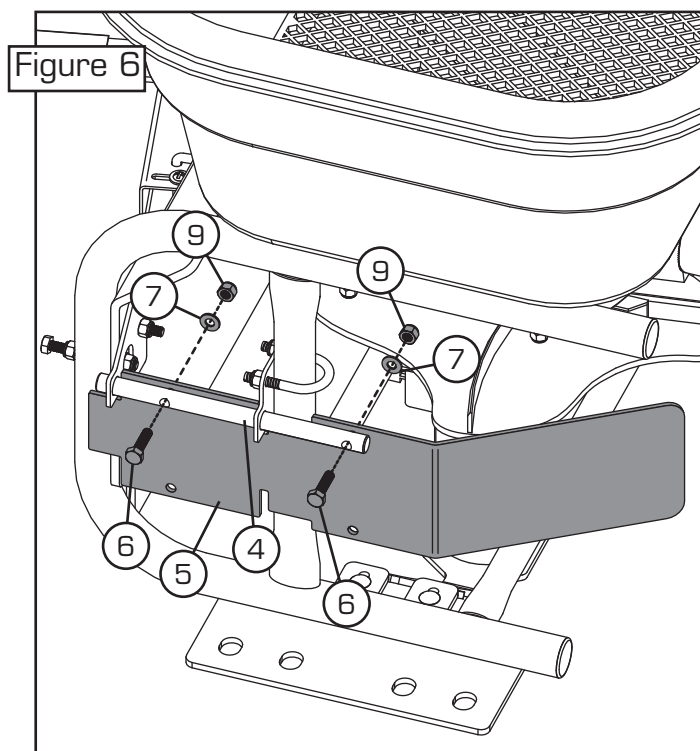
- Assemblez le support d'avant arrière à l'épandeur en utilisant deux contre-écrous en nylon 6,3 mm (1/4 po)-20 et un étrier (11), tel qu'illustré à la figure 4. Laissez les fixations desserrées afin de pouvoir ajuster le positionnement du support d'avant arrière.



- Placez la tige d'avant (4) dans le support d'avant (1) et le support d'avant arrière (2), tel qu'illustré à la figure 5. Ajustez le placement du support d'avant arrière jusqu'à ce que la tige d'avant soit parallèle au cadre (A), et serrez les contre-écrous en nylon laissés desserrés au cours de l'étape précédente.



- Assemblez l'écran de protection d'avant (5) à l'INTÉRIEUR de la tige d'avant (4) en utilisant deux boulons 6,3 mm (1/4 po)-20 x 25,4 mm (1 po) (6), deux rondelles 6,3 mm (1/4 po) (7) et deux contre-écrous en nylon 6,3 mm (1/4 po)-20 (9), tel qu'illustré à la figure 6.



- Faites pivoter l'écran de protection d'auvent (5) de 90 degrés, tel qu'illustré à la figure 7. Assemblez la barre d'auvent (3) à l'écran de protection d'auvent (5) en utilisant deux boulons 6,3 mm (1/4 po)-20 x 25,4 mm (1 po) (6), deux rondelles 6,3 mm (1/4 po) (7) et deux contre-écrous en nylon 6,3 mm (1/4 po)-20 (9), tel qu'illustré à la figure 7.

Figure 7

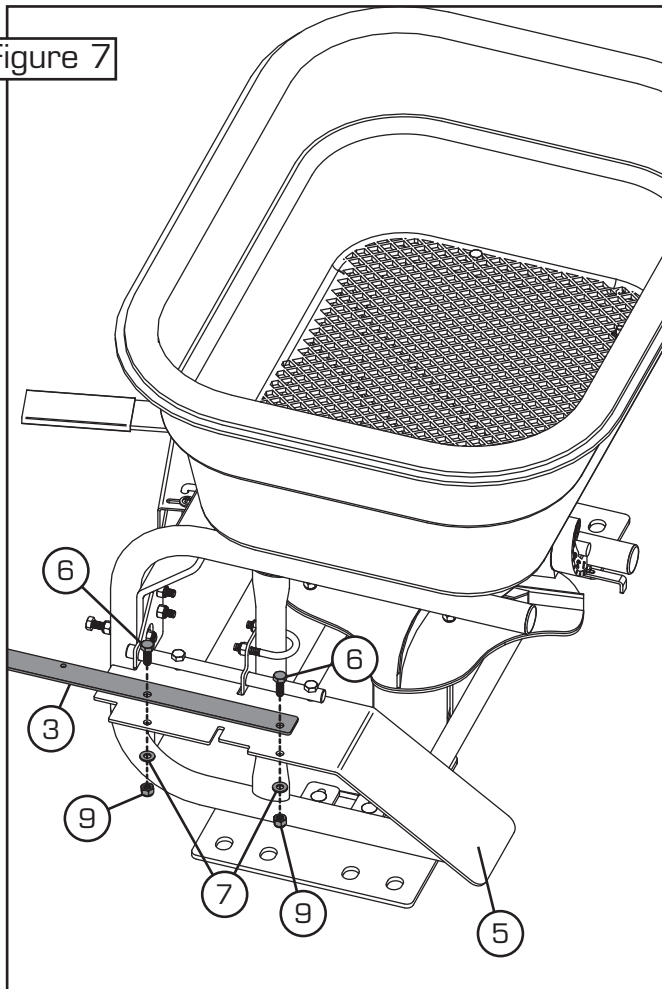
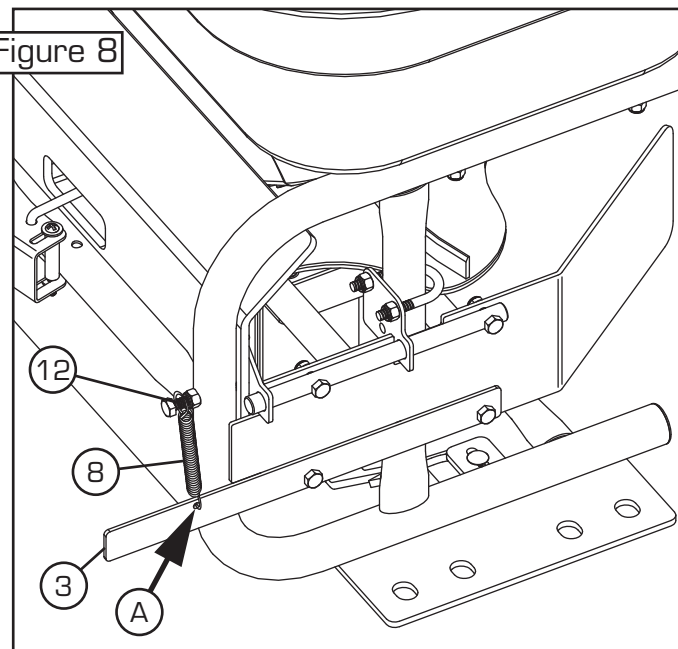
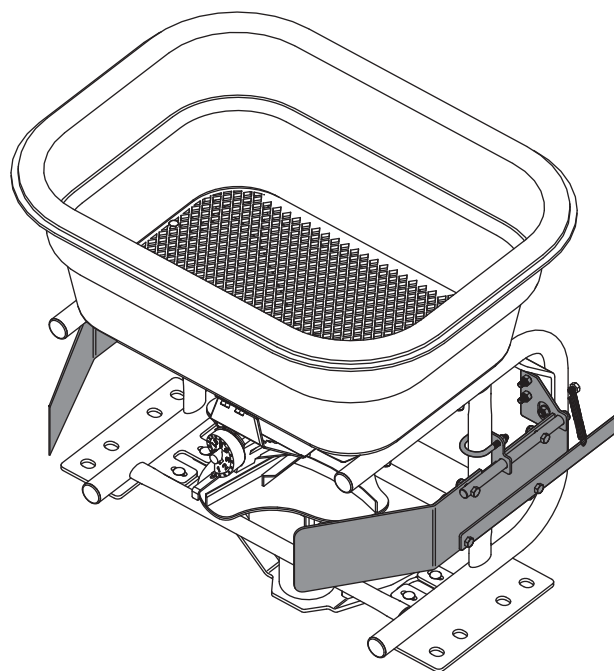


Figure 8



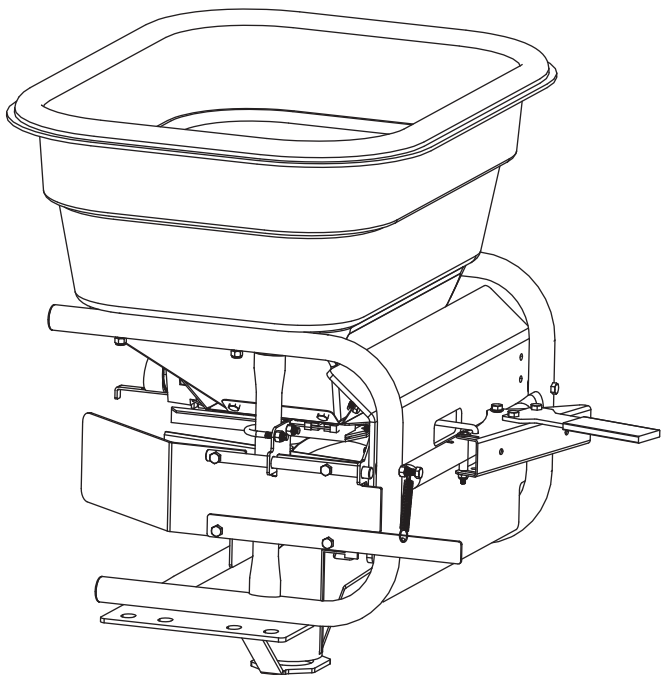
L'ensemble double pour auvent KSP13-SD3 est à présent prêt à l'emploi.

- Installez le ressort (8) sur l'assemblage. Une extrémité passe par-dessus les filets du boulon entièrement fileté 6,3 mm (1/4 po)-20 x 63,5 mm (2-1/2 po) (12) assemblé à l'étape 2, alors que l'autre extrémité passe par le petit trou situé à l'emplacement A sur la barre d'auvent (3).

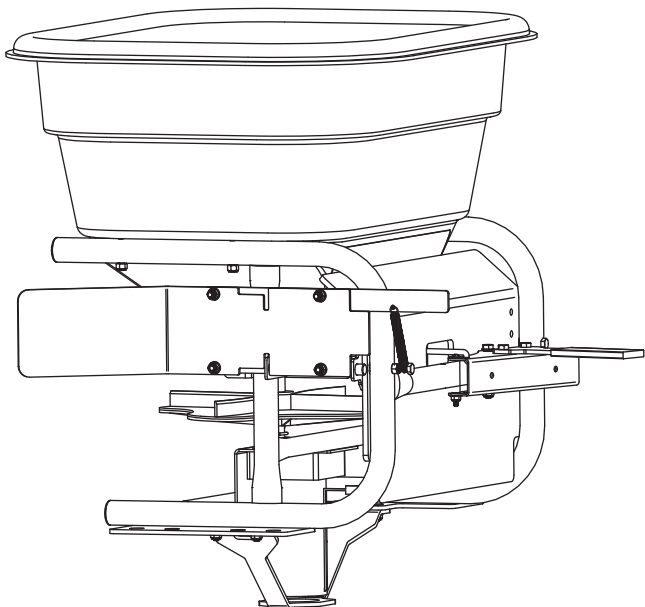


Fonctionnement

Une fois l'auvent latéral installé selon les instructions d'assemblage, vous êtes prêt à épandre. Pour engager l'auvent latéral, poussez la poignée vers le bas, ce qui permet à l'auvent d'être assez bas lorsqu'il pivote.



Pour désengager l'auvent latéral, faites pivoter la poignée vers le haut, l'auvent latéral se met alors dans une position qui vous permet d'épandre normalement. Le ressort maintient l'auvent latéral en place lorsqu'il est engagé ou désengagé.



Cette page a volontairement été laissée en blanc.



GARANTIE LIMITÉE À UN AN

Cette garantie s'applique uniquement à l'acheteur original. Spyker remplacera toute pièce défectueuse, présentant des vices de matériau ou de fabrication, pendant une période d'un an à compter de la date d'achat.

Pour Spyker Spreaders, une société Brinly-Hardy, sur les équipements utilisant des engrenages, des pignons et des engrenages coniques métalliques, ces pièces métalliques sont garanties pour toute la durée de vie de l'épandeur. Ceci s'applique uniquement à ces pièces métalliques, à l'exclusion de toute autre pièce ou tout autre matériau, si elles n'ont pas été utilisées comme pièces de rechange ou de réparation après la date initiale d'achat.

Spyker Spreaders ne saurait être tenu responsable des pertes, dommages ou dépenses, y compris sans s'y limiter, des dommages accessoires ou indirects, à la suite de l'exploitation, de l'état ou de l'utilisation de l'appareil. Le seul et unique recours contre Spyker Spreaders est le remplacement des pièces défectueuses. La présente garantie vous accorde des droits légaux spécifiques et vous pouvez également avoir d'autres droits qui varient d'un État ou d'une province à l'autre.

La présente garantie expresse, s'appliquant uniquement à l'acheteur initial, tient lieu et exclut toute autre garantie, qu'elle soit expresse ou implicite par application d'une loi ou de toute autre façon, y compris toute garantie de qualité marchande et d'adaptation à un usage particulier.

**SPYKER SPREADERS
Jeffersonville, IN 47130 ÉTATS-UNIS
Téléphone : +1.800.972.6130**