

OWNER'S MANUAL

CONTENTS:

Page	1	Specifications
	2	Warning Information
	3	Setup and Operating Instructions
	4	Preventative Maintenance and Troubleshooting
	5	Exploded View Drawing and Replacement Parts
	6	Warranty



SPECIFICATIONS

Capacity	20 Ton @ 100 PSI
Low Height	8.66"
Ram Travel	3.94"
Ext. Screw Adj.	2.78"
Max. Height with Adapter	23.35"
Chassis Length	17.78"
Overall Width	8.90"
Saddle Diameter	2"
Wheel Diameter	5"
Handle Length	45"
Shipping Weight	53 lbs.

WARNING INFORMATION



This is the safety alert symbol. It is used to alert you to potential personal injury hazards. Obey all safety messages that follow this symbol to avoid possible injury or death.



WARNING: Indicates a hazardous situation which, if not avoided, could result in death or serious injury.



IMPORTANT: READ THESE INSTRUCTIONS BEFORE OPERATING

BEFORE USING THIS DEVICE, READ THIS MANUAL COMPLETELY AND THOROUGHLY, UNDERSTAND ITS OPERATING PROCEDURES, SAFETY WARNINGS AND MAINTENANCE REQUIREMENTS.

It is the responsibility of the owner to make sure all personnel read this manual prior to using the device. It is also the responsibility of the device owner to keep this manual intact and in a convenient location for all to see and read. If the manual or product labels are lost or not legible, contact Sunex for replacements. If the operator is not fluent in English, the product and safety instructions shall be read to and discussed with the operator in the operator's native language by the purchaser/owner or his designee, making sure that the operator comprehends its contents.

THE NATURE OF HAZARDOUS SITUATIONS



The use of portable automotive lifting devices is subject to certain hazards that cannot be prevented by mechanical means, but only by the exercise of intelligence, care, and common sense. It is therefore essential to have owners and personnel involved in the use and operation of the equipment who are careful, competent, trained, and qualified in the safe operation of the equipment and its proper use. Examples of hazards are dropping, tipping or slipping of loads caused primarily by improperly securing loads, overloading, off-centered loads, use on other than hard level surfaces, and using equipment for a purpose for which it was not designed.

METHODS TO AVOID HAZARDOUS SITUATIONS



- Read, study, understand and follow all instructions before operating this device.
- Inspect the jack before each use. Do not use jack if damaged, altered, modified, in poor condition, leaking hydraulic fluid, or unstable due to loose or missing hardware or parts. Make corrections before using.
- Lift only on areas of the vehicle as specified by the vehicle manufacturer.
- Wear eye protection that meets ANSI Z87.1 and OSHA standards.
- Do not use jack beyond its rated capacity.
- This is a lifting device only. Immediately after lifting, support the vehicle with jack stands capable of sustaining the load before working on the vehicle.
- Use only on a hard level surface.
- Center load on saddle. Be sure setup is stable before working on vehicle.
- Do not use saddle adapters or saddle extenders between the stock lifting saddle and the load.
- Do not use any adapters unless approved or supplied by Sunex®.
- Always lower the jack slowly and carefully.
- Failure to heed these warnings may result in serious or fatal personal injury and/or property damage.

CONSEQUENCES OF NOT AVOIDING HAZARDOUS SITUATIONS



Failure to read this manual completely and thoroughly and failure to understand its OPERATING INSTRUCTIONS, SAFETY WARNINGS, MAINTENANCE INSTRUCTIONS and comply with them, and neglecting the METHODS TO AVOID HAZARDOUS SITUATIONS could cause accidents resulting in serious or fatal personal injury and/or property damage.

OWNER'S MANUAL

SETUP


PLEASE REFER TO THE EXPLODED VIEW DRAWING IN THIS MANUAL IN ORDER TO IDENTIFY PARTS.

1. Assemble the two handle halves together using the bolt and locknut provided, making sure the release shaft guide tabs are on the same side of the handle.
2. Insert the release shaft with knob through the top handle guide tab and then through the bottom handle guide tab.
3. The second release shaft half has a receiver on its end. Install the end of the release shaft with knob into the receiving end of the second release shaft receiver and secure them together with the screw provided.
4. Insert the handle assembly in the handle receiver of the jack base while simultaneously inserting the end of the release shaft into the release valve receiver at the base of the jack. Align the hole in the handle tube with the hole in the handle receiver of the jack and secure with the bolt and lock nut provided. Secure the release shaft to the release valve receiver with the screw provided.
5. Install the air quick disconnect of your choice in the air valve at the end of the hose. Affix the air valve to the "L" shaped bracket on the handle. Hook the shop's system air hose up to the air valve.
6. Sometimes air gets trapped in the hydraulic system during shipment. An air bound hydraulic system feels spongy when pumped.

PURGING AIR FROM THE HYDRAULIC SYSTEM

- a. Open the release valve by turning the knob at the top of the handle in a counterclockwise direction two full turns from the closed position.
- b. Depress the air valve for approximately 15 seconds.
- c. Close the release valve by turning the knob in a clockwise direction until tight.
- d. Depress the air valve until the ram raises to maximum height.
- e. If the condition remains, repeat steps "a" through "d" until all the air is purged from the system.

OPERATING INSTRUCTIONS

 This is the safety alert symbol used for the OPERATING INSTRUCTIONS section of this manual to alert you to potential personal injury hazards. Obey all instructions to avoid possible injury or death.

IMPORTANT: Before attempting to raise any vehicle, check vehicle service manual for recommended lifting surfaces.

1. Become familiar with the identification and function of the operating jack components.
 - a. The ram is the shaft that comes out of the jack when you depress the air valve and lifts the load.
 - b. The ram is equipped with an extension screw which can be unscrewed to extend from the ram if there is not enough hydraulic stroke to raise the load to the desired height. If additional height is required, extension adapters can be inserted in the hole on top of the extension screw.
2. Chock the vehicle's tires that will not be lifted off the ground prior to lifting the vehicle and if available, apply the emergency brake or any other method of braking.
3. Position the jack at the designated lift point. Estimate the required ram travel to raise the vehicle to the desired height. If the desired vehicle height exceeds the entire ram travel, unscrew the extension screw to make up the difference and add an extension adapter if necessary. Turn the knob at the top of the handle all the way in a clockwise direction until tight.
4. With the jack in the lowered position, push the jack under the vehicle. **IMPORTANT:** Use the vehicle manufacturer's recommended lifting procedures and lifting points before lifting loads.
5. In most cases 100 P.S.I. input air pressure (do not exceed 200 P.S.I.) will lift the maximum capacity load not to exceed 20 tons. Depress the air valve until the top of the ram comes close to the designated lift point. Make sure the designated lift point is flat, parallel to the ground and free from grease, any kind of lubricant, and debris. Proceed with pumping the jack in order to lift the vehicle to the desired height. During lifting, inspect the position of the jack in relation to the ground and the ram in relationship to the load to prevent any unstable conditions from developing. If conditions look like they are becoming unstable, slowly lower the load and make appropriate setup corrections after the load is fully lowered.
6. When the vehicle or load is lifted to its desired height, immediately place safety support stands (jack stands) in their designated locations and adjust the stands' support columns up as close to the designated vehicle support points as possible. Although jack stands are individually rated, they are to be used in a matched pair to support one end of the vehicle only. Stands are not to be used to

simultaneously support both ends or one side of a vehicle. Slowly and carefully turn the release knob in a counterclockwise direction to gently lower the vehicle onto the safety support stands (jack stands). Make sure the vehicle is safely supported by the safety support stands' (jack stands) saddles and not the locating lugs of the saddles. Inspect the relationship of the safety support stands (jack stands) with the ground and the safety support stand (jack stand) columns and saddles with the vehicle to prevent any unstable conditions. If conditions look unstable, close the jack's release knob and depress the air valve to raise the vehicle off the safety support stands (jack stands). Make the appropriate setup changes and slowly and carefully lower the vehicle onto the safety support stand saddles.

7. After the work is done, close the release knob and depress the air valve until the jack is high enough to remove the vehicle or load from the safety support stand saddles. Be sure load is stable. If it is not, lower load back onto safety support stands. Make appropriate setup corrections and repeat the step again. Remove the safety support stands from under the vehicle being very careful not to move the vehicle.

8. Turn the release knob in a counterclockwise direction very slowly and carefully to lower the vehicle or load down to the ground.

PREVENTATIVE MAINTENANCE



This is the safety alert symbol used for the PREVENTATIVE MAINTENANCE section of this manual to alert you to potential personal injury hazards. Obey all instructions to avoid possible injury or death.

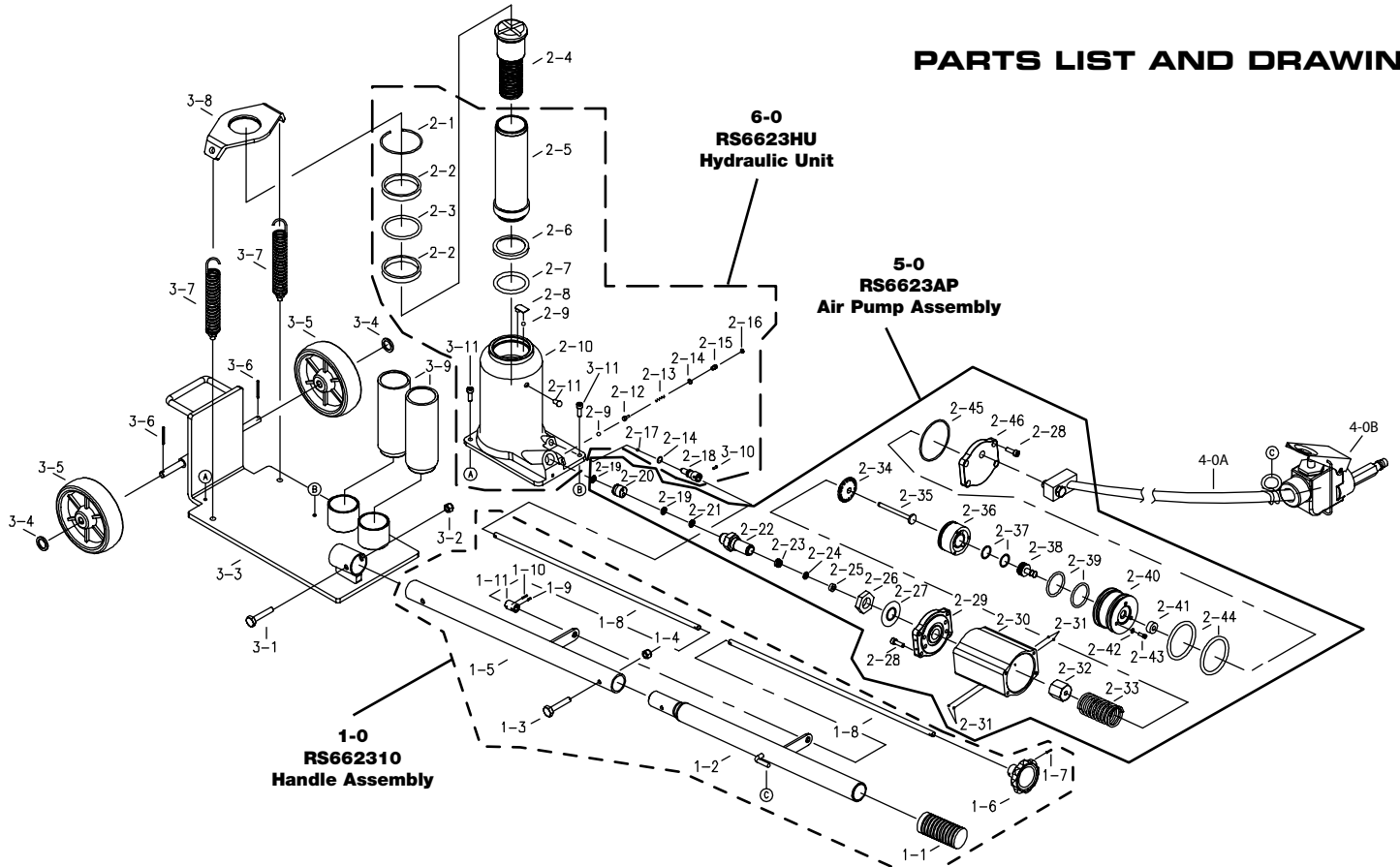
IMPORTANT: Any jack found to be defective as a result of worn parts due to lack of lubrication or air/hydraulic system contaminated with water, rust and /or foreign materials from the air supply or other outside source is not eligible for warranty consideration.

1. Always store the jack in a well protected area where it will not be exposed to inclement weather, corrosive vapors, abrasive dust, or any other harmful elements. The jack must be cleaned of water, snow, sand or grit before using.
2. The jack must be lubricated periodically in order to prevent premature wearing of parts. A general purpose grease must be applied to the threads on the extension screw. Do not lubricate any portion of the lift saddle and make sure the saddle is free from grease, any kind of lubricant, or debris before using the jack.
3. It should not be necessary to refill or top off the reservoir with hydraulic fluid unless there is an external leak. An external leak requires immediate repair which must be performed in a dirt-free environment by qualified hydraulic repair personnel who are familiar with this equipment. Authorized Service Centers are recommended. **IMPORTANT:** In order to prevent seal damage and jack failure, never use alcohol, hydraulic brake fluid, or transmission oil in the jack. Use Chevron Hydraulic Oil AW ISO 32 or its equivalent Unocal Unax AW 150.
4. Every jack owner is responsible for keeping the jack label clean and readable. Use a mild soap solution to wash external surfaces of the jack but not any moving hydraulic components.
5. Do not attempt to make any hydraulic repairs unless you are a qualified hydraulic repair person that is familiar with this equipment.

TROUBLESHOOTING

PROBLEM	ACTION
1. Unit will not lift load.	Purge air from hydraulic system by following procedure under SETUP.
2. Unit will not sustain load or feels "spongy" under load.	Purge air from hydraulic system as above.
3. Unit will not lift to full height.	Purge air from hydraulic system as above or check oil level in reservoir.
4. Unit still does not operate.	Contact an authorized service center from enclosed list.

PARTS LIST AND DRAWING



Index No.	Part No.	Description	Qty.	Index No.	Part No.	Description	Qty.
1-0	RS662310	Handle Assembly (Incl. #1-1 to #1-11)	1	2-26		Nut	1
1-1		Handle sleeve	1	2-27		Spring	1
1-2		Rear handle	1	2-28		Screw	8
1-3		Bolt	1	2-29		Front cover	1
1-4		Nut	1	2-30		Air Pump Housing	1
1-5		Front handle	1	2-31	**	Steel ball 3	4
1-6	RS662316	Release knob (Incl. #1-6, #1-7)	1	2-32		Nut	1
1-7		Pin	1	2-33		Spring	1
1-8		Convey rod	2	2-34		Washer	1
1-9		Bolt	1	2-35		Cylinder Pump Plunger	1
1-10		Pin	1	2-36		Piston Body "A"	1
1-11		Bushing	1	2-37	**	O-ring	2
2-1		Snap ring	1	2-38		Air Release Rod	1
2-2		Bushing	2	2-39	**	O-ring	2
2-3	*	O-ring	1	2-40		Piston Body "B"	1
2-4	RS662324	Screw rod unit	1	2-41		Air steel	1
2-5		Piston rod	1	2-42	**	O-ring	3
2-6	*	Sealing washer	1	2-43		Screw	3
2-7	*	O-ring	1	2-44	**	O-ring	2
2-8		O-ring retainer	1	2-45	**	O-ring	1
2-9	*	Steel ball 4	2	2-46		Rear cover	1
2-10		Body	1	3-1		Bolt	1
2-11	*	Oil filler plug	1	3-2		Nut	1
2-12	*	Ball seat	1	3-3		Frame	1
2-13		Spring	1	3-4		Washer	2
2-14	*	O-ring	2	3-5		Wheel/each (Incl. #3-4, #3-5, #3-6)	2
2-15		Screw	1	3-6		Pin	2
2-16		Cap	1	3-7	RS662335	Spring/each	2
2-17	*	Steel ball 6	1	3-8	RS662337	Spring hanger	1
2-18		Release rod	1	3-9	RS662338	Adapter/each	2
2-19	**	Copper washer	2	3-10	RS662339	Release Screw	1
2-20		Oil valve assembly	1	3-11	RS662340A	Screw	2
2-21	**	Nylon Gasket	1	4-0A	RS662340B	Hose	1
2-22		Pump cylinder	1	4-0B	RS662340B	Air Valve	1
2-23	**	Oil seat	1		RS6623LK	Product Label Kit (not shown)	1
2-24	**	Nylon Gasket	1	5-0	RS6623AP	Air Pump Assembly	
2-25	**	Copper washer	1	6-0	RS6623HU	Hydraulic Unit	

* Available in hydraulic repair kit, RS6623HRK (Incl. #2-3, 2-6, 2-7, 2-9 (2), 2-11, 2-12, 2-14 (2), 2-17

** Available in air pump repair kit, RS6623APK (Incl. #2-19 (2), 2-21, 2-23, 2-24, 2-25, 2-31 (4), 2-37 (2), 2-39 (2), 2-42 (3), 2-44 (2), 2-45)

Only index numbers identified by part numbers are available separately.

LIMITED WARRANTY

SUNEX INTERNATIONAL, INC. WARRANTS TO ITS CUSTOMERS THAT THE COMPANY'S SUNEX TOOLS® BRANDED PRODUCTS ARE FREE FROM DEFECTS IN WORKMANSHIP AND MATERIALS.

Sunex International, Inc. will repair or replace its Sunex Tools® branded products which fail to give satisfactory service due to defective workmanship or materials, based upon the terms and conditions of the following described warranty plans attributed to that specific product.

This product carries a ONE-YEAR warranty. During this warranty period, Sunex Tools will repair or replace at our option any part or unit which proves to be defective in material or workmanship.

Other important warranty information

This warranty does not cover damage to equipment or tools arising from alteration, abuse, misuse, damage and does not cover any repairs or replacement made by anyone other than Sunex Tools or its authorized warranty service centers. The foregoing obligation is Sunex Tools' sole liability under this or any implied warranty and under no circumstances shall we be liable for any incidental or consequential damages.

NOTE: Some states do not allow the exclusion or limitation of incidental or consequential damages, so the above limitation or exclusion may not apply to you.

Return equipment or parts to an authorized service center, transportation prepaid. Be certain to include your name and address, evidence of the purchase date, and description of the suspected defect. If you have any questions about warranty service, please write to Sunex Tools. This warranty gives you specific legal rights and you may also have other rights which vary from state to state.

Repair kits and replacement parts are available for many of Sunex Tools products regardless of whether or not the product is still covered by a warranty plan.

SHIPPING ADDRESS:

Sunex Tools
315 Hawkins Rd.
Travelers Rest, South Carolina 29690

MAILING ADDRESS:

Sunex Tools
P.O. Box 1233
Travelers Rest, South Carolina 29690

MANUAL DE OPERACIÓN

CONTENIDO:

Página	7	Especificaciones
	8	Información de advertencia
	9	Ensamble y Operación
	10	Mantenimiento preventivo y diagnóstico de averías
	11	Information de garantie



ESPECIFICACIONES

Capacidad	20 toneladas a 100 p.s.i.
Altura baja.....	8.66"
Viaje del pistón.....	3.94"
Ajuste de extensión. de tornillo.....	2.78"
Altura máx. con adaptador	23.35"
Longitud del chasis.....	17.80"
Longitud global.....	8.90"
Diámetro de la silla.....	2"
Diámetro de la rueda.....	5"
Longitud de manivela.....	45"

INFORMACIÓN DE ADVERTENCIA



Este símbolo indica una alerta de seguridad y se usa para advertir sobre peligro de accidentes personales. Observe toda la información de seguridad que sigue a este símbolo para evitar la posibilidad de que ocurran lesiones o muerte.



PRECAUCIÓN: Indica una situación peligrosa que si no se evita, puede provocar la muerte o lesiones graves.



IMPORTANTE: LEA ESTAS INSTRUCCIONES ANTES DE USAR EL DISPOSITIVO

ANTES DE USAR ESTE DISPOSITIVO, LEA ESTE MANUAL DETENIDAMENTE. PROCURE ENTENDER SUS PROCEDIMIENTOS OPERATIVOS, ADVERTENCIAS DE SEGURIDAD Y FORMA DE MANTENIMIENTO.

El propietario es responsable de asegurarse de que todo el personal lea este manual antes de usar el dispositivo. Asimismo, es responsabilidad del propietario mantener este manual en buenas condiciones en una ubicación conveniente para su consulta. Si las etiquetas del manual o producto son ilegibles o no están en su lugar, deberá ponerse en contacto con Arcan para obtenerlas gratis. El comprador/propietario o una persona designada deberá leer y comentar el producto y las advertencias de seguridad en la lengua materna del operario que no hable inglés fluido, a fin de asegurarse de que comprende el contenido.

NATURALEZA DE LAS SITUACIONES DE RIESGO



El uso de dispositivos de elevación de automotores se halla sujeto a ciertos riesgos que no se pueden prever por medios mecánicos, sino por la información, la diligencia y el sentido común. Por lo tanto, es esencial que el uso del dispositivo quede en manos de los propietarios y de personal que sea cuidadoso, competente, capacitado y habilitado para realizar una operación segura. Algunos ejemplos de peligros son dejar caer, inclinar o resbalar las cargas, principalmente como consecuencia de una sujeción incorrecta, sobrecarga, posición no centrada, uso en superficies no niveladas o firmes, así como usar el dispositivo con un fin para el que no está diseñado.

FORMAS DE EVITAR LAS SITUACIONES DE RIESGO



- Lea, estudie, comprenda y observe todas las instrucciones antes de operar este dispositivo.
- Verifique el gato antes de usarlo. No lo use si tiene roturas, alteraciones, fugas de líquido hidráulico o está en malas condiciones, como tampoco si presenta inestabilidad debido a piezas metálicas o partes desajustadas o faltantes. Tome las medidas de corrección apropiadas antes de usarlo.
- Utilice el dispositivo de elevación únicamente en las áreas del vehículo especificadas por su fabricante.
- Use protección para los ojos que cumpla con las normas ANSI Z87.1 y OSHA.
- No use el gato para elevar pesos superiores a su capacidad.
- Este dispositivo se debe utilizar únicamente para levantar cargas. No bien haya elevado la carga, sujete el vehículo con torres que tengan la capacidad para sostenerlo antes de comenzar a trabajar.
- No use el gato más allá de su capacidad nominal.
- Centre la carga en el asiento. Asegúrese de que el armado del dispositivo sea estable antes de comenzar a trabajar.
- No utilice ningún tipo de adaptador ni extensión entre el asiento del gato y la carga.
- No use adaptadores a menos que Sunex® los haya aprobado o suministrado.
- Baje el gato siempre despacio y con cuidado.
- No cumplir con estas indicaciones puede provocar lesiones graves o peligro de muerte, así como daños materiales.

CONSECUENCIAS DE NO PREVENIR LAS SITUACIONES DE RIESGO



No leer, comprender u observar todo el contenido de este manual en relación con sus INSTRUCCIONES DE USO, ADVERTENCIAS DE SEGURIDAD y FORMA DE MANTENIMIENTO, así como desatender las FORMAS DE EVITAR LAS SITUACIONES DE RIESGO, puede provocar accidentes que tengan como consecuencia lesiones graves, peligro de muerte o daños materiales.

MANUAL DE OPERACIÓN

MONTAJE

CONSULTE POR FAVOR EL DIBUJO DE VISTA EN DETALLE EN ESTE MANUAL PARA IDENTIFICAR LAS PARTES.

1. Ensamble las dos mitades juntas, usando el perno y tuerca de seguridad provistos, asegurándose que las lengüetas guía del eje de liberación estén del mismo lado de la manivela.
2. Inserte el eje de liberación con la perilla por la lengüeta guía de la manivela superior y luego por la lengüeta guía de la manivela inferior.
3. La segunda mitad del eje de liberación cuenta con un receptor en su extremo. Instale el extremo del eje de liberación con la perilla en el extremo receptor del receptor del eje de liberación y sujételos juntos con el tornillo provisto.
4. Inserte el montaje de la manivela en el receptor de la manivela de la base del gato, al mismo tiempo que se inserte simultáneamente el extremo del eje de liberación en el receptor de la válvula de liberación en la base del gato. Alinee el agujero en el tubo de la manivela con el agujero en el receptor en la manivela del gato y sujételos con el perno y tuerca de seguridad provistos.
5. Instale la desconexión rápida de aire de su preferencia en la válvula de aire en el extremo de la manguera. Sujete la válvula de aire a la ménsula en forma de "L" en la manivela. Enganche la manguera de aire del sistema del taller a la válvula de aire.
6. A veces se atrapa aire en el sistema hidráulico durante el envío. Un sistema hidráulico de entrada de aire se siente esponjoso al momento de bombearlo.

PURGANDO AIRE DEL SISTEMA HIDRÁULICO

- a. Abra la válvula de liberación al girar la perilla en la parte superior de la manivela en el contrasentido de las agujas del reloj dos vueltas completas de la posición cerrada.
- b. Pulse la válvula de aire hasta que el pistón se eleve hasta su máxima altura o parcial.
- c. Abra la válvula de liberación para retractar el pistón.
- d. Cierre la válvula de liberación al girar la perilla en el sentido de las agujas del reloj hasta que esté apretada.
- e. Pulse la válvula de aire hasta que el pistón se eleve a su máxima altura.
- f. Si la condición persista, repita los pasos, "a" al "e" hasta que se purgue todo el aire del sistema.

INSTRUCCIONES DE USO



Este símbolo indica una alerta de seguridad y se utiliza en la parte de este manual que versa sobre las INSTRUCCIONES DE USO, con el fin de advertir sobre los peligros de accidentes personales. Observe todas las instrucciones para evitar lesiones o peligros de muerte.

IMPORTANTE: antes de comenzar a elevar un vehículo, consulte su manual de servicio para conocer las superficies de elevación recomendadas.

FORMA DE USO:

1. Familiarícese con la identificación y función de los componentes del gato.
 - a. El pistón es el eje que sale del gato cuando se pulse la válvula de aire y se levanta la carga.
 - b. El pistón viene equipado con un tornillo de extensión, lo cual puede destornillarse para extenderse del pistón si no haya suficiente recorrido hidráulico para elevar la carga hasta la altura deseada. Si se requiere altura adicional, los adaptadores de extensión pueden insertarse en el agujero en la parte superior del tornillo de extensión.
2. Calce las llantas del vehículo las que no serán levantadas del piso, antes de levantar el vehículo y si es disponible, active el freno de emergencias o cualquier otro método de frenaje.
3. Coloque el gato en el punto de levantamiento designado. Calcule el recorrido requerido del pistón para levantar el vehículo hasta la altura deseada. Si la altura deseada del vehículo exceda el recorrido completo del pistón, desatornille el tornillo de extensión para completar la diferencia y agregue un adaptador de extensión si sea necesario.
Gire la perilla en la parte superior de la manivela completamente en el sentido de las agujas del reloj hasta que esté apretada. Bloquee la manivela en una posición la que no interfiera con el vehículo cuando éste se levante o se baje. Mantenga la manivela en la posición bloqueada hasta que el trabajo esté completado y usted está listo para dejar de usar el gato.
4. Con el gato en su posición baja, empuje el gato debajo del vehículo. **IMPORTANTE:** Use los procedimientos y puntos de levantamiento recomendados por parte del fabricante del vehículo antes de levantar cualquier carga.
5. En la mayoría de los casos unas 100 P.S.I. de presión de aire de entrada (no exceda las 200 P.S.I.) levantará una carga de máxima capacidad, para no exceder las 20 toneladas. Pulse la válvula de aire hasta que la parte superior del pistón se acerque al punto designado de levantamiento. Asegúrese que el punto designado de levantamiento esté plano, paralelo al piso y libre de grasa, cualquier lubricante y escombros. Proceda con el bombeo del gato con el fin de levantar el vehículo hasta la altura deseada. Durante el levantamiento, inspeccione la posición del gato con relación al piso y el pistón con relación a la carga para prevenir que se desarrolle cualquier condición inestable. Si las condiciones aparentan inestables, baje la carga y realice las correcciones de montaje adecuados después de que se baje la carga completamente.

6. Cuando se eleva un vehículo o carga hasta su altura deseada, inmediatamente coloque los soportes de seguridad (las bases del gato en sus lugares designado y ajuste las columnas de soporte de las bases lo más cercano posible a los puntos de soporte designados del vehículo. Aunque las bases del gato estén clasificadas individualmente, éstas pueden usarse en un par emparejado para soportar solo un extremo del vehículo. Las bases no están destinadas para usarse para simultáneamente soportar ambos extremos o un lado del vehículo. Lentamente y de forma cuidadosa, gire la perilla de liberación en el contrasentido de las agujas del reloj para bajar el vehículo suavemente a las bases de soporte (bases del gato). Asegúrese que el vehículo esté soportado seguramente por las sillas de las bases de soporte de seguridad (bases del gato) y no por las agarraderas de ubicación de las sillas. Inspeccione la relación entre las bases de soporte de seguridad (las bases del gato) y el piso y la base de las columnas y las sillas de soporte de seguridad (la base de gato) con el vehículo para prevenir cualquier condición inestable. Si las condiciones aparentan ser inestables, cierre la perilla de liberación del gato y pulse la válvula de liberación para levantar el vehículo de las bases de soporte de seguridad (las bases del gato). Asegúrese de los cambios adecuados de montaje y lentamente y de forma cuidadosa baje el vehículo sobre las sillas de soporte de seguridad de la base.
7. Después de que se termine el trabajo, cierre la perilla de liberación y pulse la válvula de aire hasta que el gato esté lo suficientemente elevado para quitar el vehículo o carga de las sillas de soporte de seguridad de la base. Asegúrese que la carga esté estable. Si no la está, baje la carga nuevamente sobre los soportes de seguridad. Realice las correcciones adecuadas de montaje y repita los pasos de nuevo. Quite las bases de soporte de seguridad por debajo del vehículo, siendo muy cuidadoso de no mover el vehículo.
8. Gire la perilla de liberación muy lentamente y de forma cuidadosa en el contrasentido de las agujas del reloj para bajar el vehículo o carga hasta el piso.

MANTENIMIENTO DE SEGURIDAD



Este símbolo indica una alerta de seguridad y se utiliza en la parte de este manual que versa sobre el MANTENIMIENTO DE SEGURIDAD, con el fin de advertir sobre los peligros de accidentes personales. Observe todas las instrucciones para evitar lesiones o peligros de muerte.

IMPORTANTE: Cualquier gato que se encuentre ser defectuoso como resultado de partes desgastadas debido a una falta de lubricación o un sistema hidráulico/neumático contaminado con agua, corrosión, y/o partículas extrañas provenientes del suministro de aire u otra fuente externa no es elegible para consideraciones de garantía.

1. Siempre guarde el gato en un área protegida, en donde no quede expuesto a las condiciones climáticas, gases corrosivos, sustancias abrasivas u otros materiales perjudiciales. Antes de usar, compruebe que el gato no contenga restos de agua, nieve, arena o arcilla.
2. El gato se debe lubricar en forma periódica a fin de prevenir el desgaste prematuro de sus partes. Se debe aplicar grasa de uso general en todas las articulaciones, las ruedas pivotantes y del eje delantero, el brazo elevador, los pernos pivotantes de la base de la palanca, el sistema de seguridad y las demás superficies de apoyo.
3. No será necesario rellenar o rellenar hasta el tope el recipiente con el fluido hidráulico, al menos que haya una fuga externa. Una fuga externa requiere la reparación inmediata la cual debe realizarse en un ambiente libre de suciedad por parte de personal calificado en las reparaciones hidráulicas y quienes estén familiarizados con este equipo. Se recomiendan los centros de servicio autorizados. **IMPORTANTE:** Con el fin de prevenir daños al sello y la falla de gato, nunca use alcohol, líquido de freno hidráulico ni aceite para transmisiones en el gato. Use aceite hidráulico AW ISO 32 de Chevron o su equivalente Unocal Unax AW 150.
4. El propietario del gato es responsable de mantener sus etiquetas en buen estado de conservación. Use una solución jabonosa suave para lavar el exterior del gato, sin aplicarla a ninguna de las partes del sistema hidráulico.
5. No repare el sistema hidráulico a menos que sea un técnico calificado que conozca el funcionamiento de este dispositivo.

DIAGNÓSTICO DE AVERÍAS

PROBLEMA	ACCIÓN
1.El equipo no levantará la carga.	Expulsa el aire del sistema hidráulico al seguir el procedimiento bajo LAS INSTRUCCIONES DE OPERACIÓN
2. El equipo no sostendrá la carga o se siente	Expulsa el aire del sistema hidráulico como indicado anteriormente.esponjoso bajo la carga.
3. El equipo no levantará la carga hasta la altura normal.	Purgue el aire del sistema hidráulico según lo anterior o revise el nivel de aceite en el recipiente.
4. El equipo aún no funciona.	Contacta al Departamento de Garantía y Refacciones mencionado a continuación.

GARANTÍA LIMITADA:

SUNEX INTERNATIONAL, INC., LE GARANTIZA A SUS CLIENTES QUE LAS HERRAMIENTAS Y PRODUCTOS CON LA MARCA DE LA EMPRESA SUNEX TOOLS® NO CONTIENEN DEFECTOS EN SU MANO DE OBRA NI MATERIAS PRIMAS.

Sunex International, Inc., reparará o sustituirá sus productos con la marca Sunex Tools® que reflejen fallas en el funcionamiento satisfactorio debido a que la mano de obra o las materias primas estén defectuosas, tomando como base las cláusulas y condiciones de los planes de garantía descritos a continuación y asignados a ese producto específico. Este producto tiene una garantía de UN AÑO. Durante este periodo de garantía, Sunex Tools® reparará o repondrá, a nuestra opción, cualquier parte o unidad la cual demuestra ser defectuosa en cuanto a material o mano de obra.

Otra importante información de la garantía:

Esta garantía no cubre daños a equipo o herramientas debido a modificaciones, abuso, mal uso o daños y no cubre ninguna reparación o sustitución hecha por ninguna persona que no sea Sunex Tools® o alguno de sus centros de servicio de garantía autorizados. La obligación antes mencionada queda bajo la responsabilidad exclusiva de Sunex Tools® según se menciona o de cualquier garantía implícita y bajo ninguna circunstancia quedará bajo su responsabilidad cualquier garantía implícita ya bajo ninguna circunstancia quedará bajo su responsabilidad cualquier daño incidental o consecuencial.

NOTA: Algunos estados no permiten la exclusión ni limitación de daños. Devuelva el equipo o partes a un centro de servicio autorizado, con el flete prepagado. Asegúrese de incluir su nombre y dirección, comprobación de la fecha de compra, y la descripción del defecto sospechado. Si usted tiene alguna pregunta acerca del servicio de garantía, escriba por favor a Sunex Tools®. Esta garantía le brinda derechos legales específicos y usted puede contar con derechos adicionales los cuales varían de estado a estado. Están disponibles equipos de reparación y partes de sustitución para muchos de los productos de Sunex Tools®, independientemente del hecho de que el producto aún esté cubierto o no por un plan de garantía

DIRECCIÓN A EMBARCARSE:

Sunex Tools
315 Hawkins Rd.
Travelers Rest, South Carolina 29690

DIRECCIÓN DE CORREOS:

Sunex Tools
P.O. Box 1233
Travelers Rest, South Carolina 29690

MANUEL D'OPÉRATION

CONTENU:

- Page 12 Spécifications
13 Information d'avertissement
14 Installation et consignes d'utilisation
15 Entretien et dépannage préventifs
16 Information de garantie



SPECIFICATIONS

Capacité.....	20 tonnes
Hauteur	8.66"
Taille du piston	3.94"
Vis externe.....	2.78"
Hauteur maximale avec adaptateur.....	23.35"
Longueur du châssis.....	17.80"
Longitude globale.....	8.90"
Diamètre de la selle.....	2"
Diamètre de la roue.....	5"
Longitude de la manivelle.....	45"
Poids du moteur.....	53 livres

INFORMATION D' AVERTISSEMENT



Ce symbole indique un danger potentiel. Il est utilisé pour avertir l'utilisateur des risques potentiels de blessures corporelles. Prière de respecter toutes les consignes de sécurité qui suivent ce symbole afin d'éviter les blessures ou la mort potentielles.

AVERTISSEMENT

AVERTISSEMENT : Ce symbole indique une situation dangereuse qui pourrait causer la mort ou des blessures graves si elle n'est pas évitée.



IMPORTANT : LIRE CES CONSIGNES AVANT L'UTILISATION.

PRIÈRE DE LIRE CES CONSIGNES ATTENTIVEMENT ET DE S'ASSURER DE BIEN COMPRENDRE LES PROCÉDURES D'UTILISATION, LES AVERTISSEMENTS DE SÉCURITÉ ET LES BESOINS EN MATIÈRE D'ENTRETIEN DE L'OUTIL AVANT DE L'UTILISER.

Le propriétaire doit s'assurer que tous les employés lisent ce manuel avant d'utiliser l'outil. Le propriétaire de l'outil doit aussi maintenir ce manuel en bon état et le ranger dans un endroit facilement accessible à tous ceux qui doivent le lire. Si le manuel ou les étiquettes de l'outil sont perdus ou illisibles, communiquer avec CARQUEST pour obtenir un remplacement. Si l'utilisateur ne parle pas couramment le français, les consignes de sécurité et le mode d'emploi de l'outil devront lui être lues à haute voix et être discutées avec l'utilisateur, dans sa langue maternelle, par le propriétaire/acheteur ou une personne désignée, afin d'assurer que l'utilisateur en comprenne bien le contenu.

LE TYPE DE SITUATIONS DANGEREUSES

AVERTISSEMENT

L'utilisation de dispositifs de levage portatifs pour automobiles expose l'utilisateur à certains dangers qui ne peuvent pas être évités par des moyens mécaniques, mais seulement en faisant preuve d'intelligence, d'attention et de bon sens. Il est donc essentiel que les propriétaires et les employés qui utiliseront ce dispositif soient prudents, compétents, qualifiés et formés à l'utilisation sécuritaire de l'équipement. Des exemples de dangers comprennent le renversement, le glissement ou la chute soudaine de la charge. Ces dangers sont principalement imputables à une charge mal répartie, une utilisation sur une surface meuble ou inclinée, ou une utilisation à des fins autres que celles pour lesquelles le dispositif a été conçu.

LE TYPE DE SITUATIONS DANGEREUSES

AVERTISSEMENT

- Lire, étudier, comprendre et suivre toutes les instructions avant de faire fonctionner ce dispositif.
- Inspectez le vérin de levage avant chaque utilisation. N'utilisez pas le vérin de levage si endommagé, altéré, modifié, en mauvais état, perte d'air, ou instable dû à des pièces ou de la quincaillerie manquantes ou desserrer. Faites les corrections avant l'utilisation.
- Soulevez et soutenez seulement les endroits du véhicule comme spécifié par le fabricant de véhicules.
- Portez une protection oculaire qui répond aux normes ANSI Z87.1 et de l'OSHA.
- N'utilisez pas le vérin de levage au-delà de la capacité évaluée.
- Ceci n'est qu'un dispositif de levage. Immédiatement après le levage, maintenir le véhicule avec les plateformes du cric qui sont capables de supporter la charge avant de travailler sur le véhicule.
- Utiliser seulement sur une surface dure et nivelée.
- Centrer la charge sur la selle. S'assurer que la plateforme est stable avant de travailler sur le véhicule.
- Ne pas utiliser d'adaptateurs de selle ou des extenseurs de selle entre la selle de levage et la charge.
- Ne pas utiliser d'adaptateurs sauf s'ils sont approuvés ou fournis par Sunex®.
- Le manquement d'observer ces inscriptions peut avoir comme conséquence des blessures sérieuses ou mortelles et/ou des dégâts matériels.

MÉTHODES POUR ÉVITER LES SITUATIONS DANGEREUSES

AVERTISSEMENT

Le manquement de lire ce manuel complètement et avec attention et l'incompréhension des CONSIGNES D'UTILISATION, AVERTISSEMENTS DE SÉCURITÉ, INSTRUCTIONS D'ENTRETIEN et de se conformer à elles, et en négligeant les MÉTHODES POUR ÉVITER DES SITUATIONS DANGEREUSES peut causer des accidents ayant comme conséquence des blessures sérieuses ou mortelles et/ou des dégâts matériels

OWNER'S MANUAL

INSTALLATION

VEUILLEZ VOUS RÉFÉRER AUX SCHÉMAS DE CE MANUEL POUR IDENTIFIER LES PIÈCES

1. Rassembler les deux moitiés de la manche ensemble en utilisant les boulons et le contre-écrou fournis, en s'assurant que les onglets de guidage de l'arbre de débrayage sont du même côté que la manche.
2. Insérer l'arbre de débrayage avec la poignée à travers l'onglet de guidage de la manche supérieure et ensuite à travers l'onglet de guidage de la manche inférieure.
3. La deuxième moitié de l'arbre de débrayage possède un récepteur à son extrémité. Installer l'extrémité de l'arbre de débrayage avec la poignée dans l'extrémité réceptrice du deuxième récepteur de l'arbre de débrayage et bien les fixer ensemble avec la vis fournie.
4. Insérer l'assemblage de la manche dans le récepteur de manche de la base du cric tout en insérant (en même temps) l'extrémité de l'arbre de débrayage dans le récepteur de la valve de débrayage à la base du cric. Aligner le trou du tube de la manche avec le trou du récepteur de la manche du cric et bien fixer avec le boulon et le contre-écrou fournis. Fixer l'arbre de débrayage au récepteur de la valve de la manche avec la vis fournie.
5. Installer le démontage rapide à air de votre choix dans la valve à air à l'extrémité du tuyau. Apposer la valve à air au support en forme de 'L' sur la manche. Accrocher le système du tuyau à air à la valve à air.
6. Quelquefois, l'air se trouve coincé dans le système hydraulique durant la livraison. Le système hydraulique à air lié devient spongieux quand il est gonflé.

PURGER L'AIR DU SYSTÈME HYDRAULIQUE

- a. Ouvrir la valve de débrayage en tournant deux fois la poignée en haut de la manche dans le sens inverse de l'aiguille d'une montre à partir de la position fermée.
- b. Appuyer sur la valve à air jusqu'à ce que la rame se soulève à une hauteur partielle ou maximale.
- c. Ouvrir la valve de débrayage pour rétracter la rame.
- d. Fermer la valve de débrayage en tournant la poignée dans le sens de l'aiguille d'une montre jusqu'à ce qu'elle soit serrée.
- e. Appuyer sur la valve à air jusqu'à ce que la rame se soulève à une hauteur maximale.
- f. Si la condition reste la même, répéter les mêmes étapes de 'a' à 'e' jusqu'à ce que l'air soit totalement purgé du système

DIRECTIVES D'UTILISATION



Voici le symbole utilisé dans la section DIRECTIVES D'UTILISATION du présent manuel pour avertir du risque de blessure. Suivre toutes les directives pour éviter des blessures pouvant être graves ou mortelles.

IMPORTANT: Avant d'essayer de soulever n'importe quel véhicule, vérifiez le manuel d'entretien du véhicule pour les surfaces portantes recommandées.

1. Se familiariser avec l'identification et le fonctionnement des composants du cric.
 - a. La rame est l'arbre qui sort de la prise quand vous appuyez sur la valve à air et soulevez la charge.
 - b. La rame est équipée d'une vis d'extension qui peut être dévissée pour la retirer de la rame s'il n'y a pas assez d'effort hydraulique pour soulever la charge à la hauteur souhaitée. Si on exige plus de hauteur, des adaptateurs d'extension peuvent être insérés dans le trou en haut de la vis d'extension.
2. Caler les pneus du véhicule qui ne seront pas soulevés du sol avant de soulever le véhicule et si possible, appuyer sur les freins d'urgence ou tout autre système de freinage.
3. Poser la prise au point de levage désigné. Estimer le trajet de la rame nécessaire pour soulever le véhicule à la hauteur souhaitée. Si la hauteur de véhicule souhaitée dépasse le trajet total de la rame, retirer la vis d'extension pour compenser la différence et ajouter un adaptateur d'extension si nécessaire. Tourner à fond la poignée en haut de la manche dans le sens de l'aiguille d'une montre jusqu'à resserrement. Bloquer la manche dans une position de façon à ce qu'elle n'interfère pas avec le véhicule quand il est soulevé ou abaissé. Garder la manche dans cette position bloquée jusqu'à la fin du travail et jusqu'à ce que vous soyez prêt de retirer le cric.
4. Quand le cric est en position abaissée, le pousser en dessous du véhicule. **IMPORTANT :** Suivre les procédures de levage recommandées par le fabricant du véhicule et les points de levage avant de soulever les charges.
5. Dans la plupart des cas, une pression à air d'entrée de 100 P.S.I. (n'excédant pas 250 P.S.I.) soulèvera une charge de capacité maximale qui ne dépasse pas 200 tonnes. Appuyer sur la valve à air jusqu'à ce que le haut de la rame soit près du point de levage désigné. S'assurer que le point de levage désigné est à plat, parallèle au sol et sans graisse, sans lubrifiant ou débris. Procéder en pompant le cric afin de soulever le véhicule à la hauteur souhaitée. Durant le levage, vérifier la position du cric par rapport au sol et la rame par rapport à la charge pour éviter tout état instable. Si les situations paraissent instables, abaisser doucement la charge et faire les corrections adéquates du système après l'abaissement total de la charge.

6. Quand le véhicule ou la charge est levé à la hauteur souhaitée, poser immédiatement les plateformes de sécurité (les plateformes du cric) dans les emplacements nécessaires et ajuster les colonnes de support des plateformes le plus près possible aux points de support du véhicule nécessaires. Bien que les plateformes du cric sont individuellement considérées, elles doivent être utilisées par paires pour main tenir une des extrémités du véhicule. Les plateformes ne peuvent pas être utilisées simultanément pour maintenir les deux extrémités ou un seul côté du véhicule. Tourner doucement et prudemment la poignée de débrayage dans le sens de l'aiguille d'une montre pour abaisser délicatement le véhicule sur les plateformes de sécurité (plateformes du cric). S'assurer que le véhicule est maintenu sans danger par les selles des plateformes de sécurité (plateformes du cric) et non par les poignées de localisation des selles. Vérifier le contact des plateformes de sécurité (plateformes du cric) avec le sol et les colonnes et selles des plateformes de sécurité (plateformes du cric) avec le véhicule pour éviter tout état instable. Si la situation paraît instable, fermer la poignée de débrayage du cric et appuyer sur la valve à air pour soulever le véhicule hors des plateformes de sécurité (plateformes du cric). Faire les modifications de système appropriées et abaisser doucement et prudemment le véhicule sur les selles des plateformes de sécurité.
7. Après la fin du travail, fermer la poignée de débrayage et appuyer sur la valve à air jusqu'à ce que le cric soit assez haut pour retirer le véhicule ou la charge des selles de plateformes de sécurité. S'assurer que la charge est stable. Si elle ne l'est pas, abaisser la charge sur les selles de plateformes de sécurité. Faire les bonnes corrections du système et répéter l'étape encore une fois. Retirer les selles des plateformes de sécurité en dessous du véhicule en étant prudent de ne pas faire bouger le véhicule.
8. Tourner très doucement et très prudemment la poignée de débrayage dans le sens inverse de l'aiguille d'une montre pour abaisser le véhicule ou la charge vers le sol.

ENTRETIEN PRÉVENTIF



Voici le symbole utilisé pour dans la section ENTRETIEN PRÉVENTIF du présent manuel pour avertir du risque de blessure. Suivre toutes les directives pour éviter des blessures pouvant être graves ou mortelles.

IMPORTANT: Toute prise trouvée défectueuse, à cause de pièces usées en raison d'un manque de lubrification ou d'un système hydraulique/à air souillé par l'eau, de la rouille et/ou des matériaux étrangers provenant de l'alimentation à air ou d'une autre source extérieure, ne peut être garantie.

1. Entrez toujours le vérin dans un endroit bien protégé où il ne sera exposé aux intempéries, aux vapeurs corrosives, à la poussière abrasive, ou à aucun autre élément nocif. Entrez toujours le vérin dans un endroit bien protégé où il ne sera exposé aux intempéries, aux vapeurs corrosives, à la poussière abrasive, ou à aucun autre élément nocif.
2. Le vérin doit être lubrifié périodiquement afin d'empêcher l'usure prématurée des pièces. Une graisse d'usage général doit être appliquée à l'essieu là où les roues tournent et une couche très mince sur le cylindre du vérin. Ne lubrifiez aucune partie de la selle de levage et s'assurer que la selle est exempte de graisse, de n'importe quel genre de lubrifiant, ou des débris avant d'utiliser le vérin. Utilisez une graisse de qualité pour lubrifier le mur du cylindre.
3. Il n'est pas nécessaire de remplir le haut du réservoir avec du liquide hydraulique à moins qu'il y ait une fuite externe. Une fuite externe doit être immédiatement réparée dans un environnement sans poussière par une personne qualifiée dans la réparation hydraulique et qui connaît cet équipement. Les centres de service experts sont recommandés. **IMPORTANT :** Pour éviter des endommagements au joint et une défaillance du cric, ne jamais utiliser d'alcool, de liquide de frein hydraulique ou de l'huile de transmission dans le cric. Utiliser l'huile de chevron hydraulique AW ISO 32 ou son équivalent Unocal Unax AW 150.
4. Chaque propriétaire est responsable de maintenir l'étiquette du vérin propre et lisible. Contactez Sunex pour une étiquette de rechange si votre étiquette de vérin n'est pas lisible.
5. N'essayez pas de faire des réparations à moins que vous soyez un réparateur qualifié qui est familiarisé avec cet équipement.

DÉPANNAGE

PROBLÈME	ACTION
1. L'unité ne lèvera pas la charge.	Purger l'air du système hydraulique en suivant la procédure selon la configuration.
2. L'unité ne supportera pas la charge ou est 'spongieuse' sous la charge.	Purger l'air du système hydraulique comme mentionné ci-dessus.
3. L'unité ne lèvera pas à hauteur complète.	Purger l'air du système hydraulique comme mentionné ci-dessus ou vérifier le niveau de l'huile dans le réservoir.
4. L'unité ne fonctionne toujours pas.	Contactez un centre de service expert dans la liste jointe.

GARANTIE LIMITÉE

SUNEX INTERNATIONAL, INC. GARANTI À SES CLIENTS QUE LES PRODUITS DE L'ENTREPRISE SUNEX TOOLS® SONT EXEMPTS DES DÉFAUTS DE MAIN-D'ŒUVRE ET DE MATÉRIAUX.

Sunex International, Inc. réparera ou remplacera ses outils de marque Sunex Tools® qui ne donnent pas un service satisfaisant à cause d'un défaut de main d'œuvre ou de matériau, selon les termes et conditions décrits ci-dessous dans les plans de garantie correspondant à ce produit spécifique. Ce produit a une garantie de UN AN. Pendant la période de garantie, Sunex Tools® réparera ou remplacera, à sa seule discrétion, toute pièce ou tout appareil dont il a été déterminé qu'il comporte un défaut de matériau ou de main d'œuvre.

Autres informations importantes sur la garantie...

Cette garantie ne couvre pas les dommages à de l'équipement ou à des outils modifiés, sujets à des abus ou à une utilisation incorrecte, ou encore endommagés; elle ne couvre pas les réparations ou le remplacement effectué par quiconque autre que Sunex Tools® ou ses centres de services de garantie autorisés. L'obligation qui précède constitue la seule responsabilité de Sunex Tools® en vertu de cette garantie ou de toute garantie implicite; et en aucun cas Sunex Tools ne pourra être responsable pour des dommages indirects ou consécutifs.

Remarque : Certaines juridictions ne permettent pas l'exclusion ou la limitation des dommages indirects ou consécutifs; la limitation ou l'exclusion ci-dessus pourrait donc ne pas s'appliquer à votre cas. Retourner l'équipement ou les pièces à Sunex Tools®, ou à un centre de service de garantie autorisé, port prépayé. S'assurer d'inclure votre nom, votre adresse, une preuve de la date d'achat et la description de la défaillance présumée. Pour toutes questions concernant le service de garantie, communiquez avec les « Outils Sunex ». Cette garantie vous donne des droits légaux spécifiques et vous pouvez également avoir d'autres droits qui varient d'un état à l'autre. Les trousseaux de réparation et les pièces de rechange sont disponibles pour plusieurs des outils Sunex, peu importe si les produits sont toujours couverts par un plan de garantie.

ADRESSE D'EXPÉDITION:

Sunex Tools
315 Hawkins Rd.
Travelers Rest, South Carolina 29690

ADRESSE POSTALE:

Sunex Tools
P.O. Box 1233
Travelers Rest, South Carolina 29690