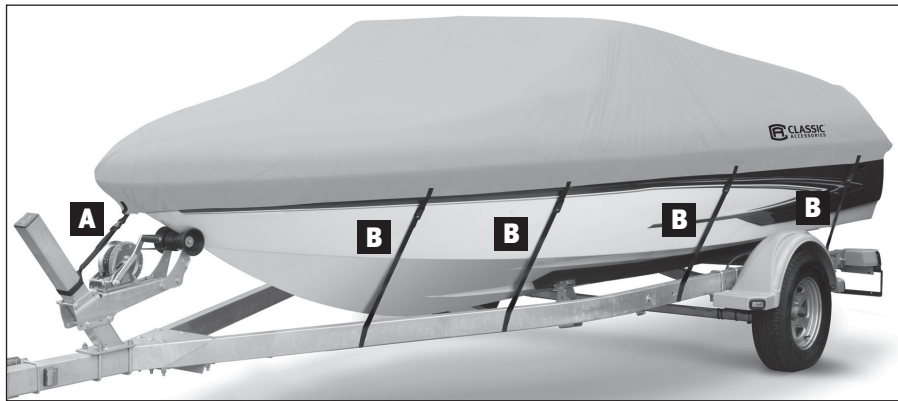


Instructions: DryGuard™ Boat Cover

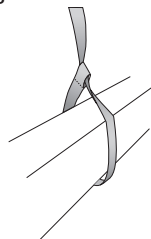


CAUTION

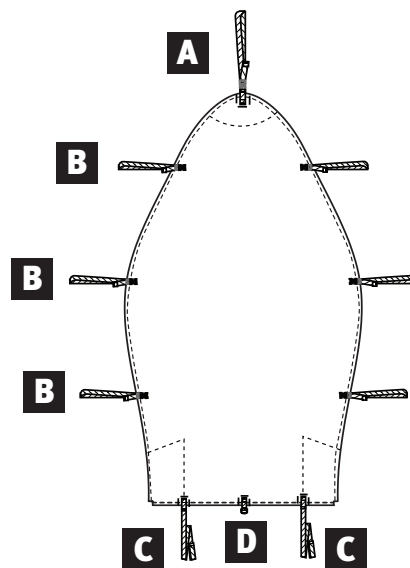
If your boat is new, use of this product is not recommended within the first four weeks of ownership of the boat. Some compounds used in new boats can release gases that will cause the dyes in boat covers to transfer to the boat, potentially staining the boat or its components. Boat covers can be used safely after this introductory period.

Installation

1. Cover sharp points (such as the corners of your boat's windshield) with cloth or a sponge to avoid stressing or tearing your boat cover.
2. Drape your cover over your boat with the tapered end that has the label marked "FRONT" at the bow.
3. Pull your cover below the rub rail around the entire boat.
4. Your cover includes quick-release straps that secure your cover to your boat. The side and bow straps are sewn to the cover and the stern straps are free and need to be attached to the cover with the buckles. Also included is a "D" ring [D] near the motor area of the cover. This "D" ring can be used as an additional tie-down point if necessary. Use a line or cord (not included) and tie the "D" ring to something secure on the boat or trailer.
5. Locate the two stern straps with looped ends [C]. Route the strap around a trailer beam or stationary point on your boat and



thread the clip end of the strap through the loop end of the strap (as shown in diagram) then hook the clip end of the strap into the corresponding buckle socket on the cover. Repeat with the other stern strap.



6. Locate the side straps [B]. (There are three or four straps on each side depending on your cover size.) Route the strap around a trailer beam and back up to the corresponding buckle socket on the cover. Repeat with the other side straps and the bow strap [A].

After buckling ALL of the straps, cinch all straps tight and adjust their length as necessary to get a tight fit.

Trailer

To use your DryGuard Boat Cover when trailering you MUST use all the included straps – failure to do so will invalidate your warranty.

Be sure to check that all the straps are tight and firmly attached. After driving the first mile, it is a good idea to stop and check your cover to ensure that all straps are secured correctly.

Cleaning and Care

Proper care will extend the life of your boat cover.

If your boat cover becomes dirty, it can be cleaned with lukewarm water and a soft brush. DO NOT USE SOAP—it can damage the protective coatings on your cover.

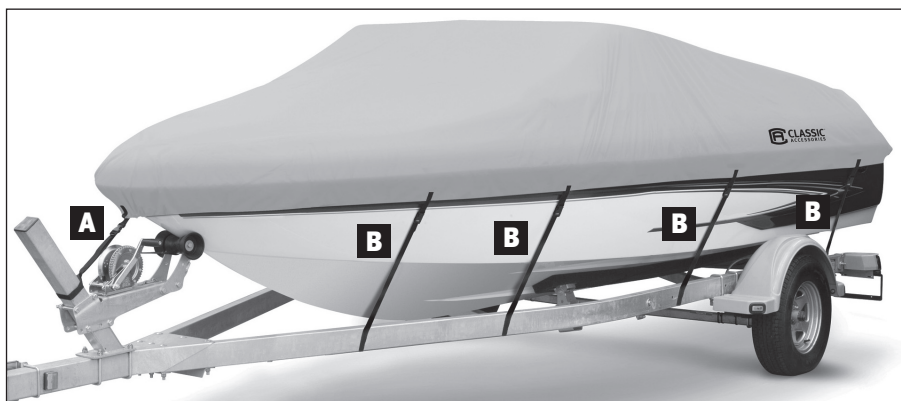
Storage

Be sure your cover is completely dry before you store it for any extended period.



Classic Accessories, Inc.
Kent, WA USA 98032
www.classicaccessories.com
©2009

Mode d'emploi: Housse de bateau DryGuard™



ATTENTION

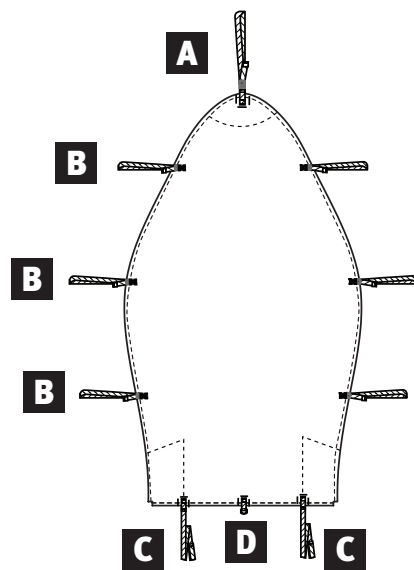
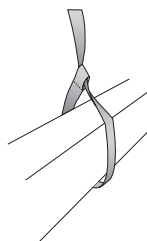
Si votre bateau est neuf, il est déconseillé d'utiliser cet article pendant les quatre premières semaines après avoir pris possession du bateau. Certains matériaux utilisés sur les bateaux neufs risquent de libérer des vapeurs et peuvent transférer les colorants de la housse au bateau et par conséquent tacher le bateau et ses éléments. Les housses de bateau peuvent être utilisées sans danger après cette période initiale.

Installation

1. Couvrez les endroits pointus (tels que les coins du pare-brise du bateau) avec du tissu ou une éponge afin d'éviter d'étirer ou de déchirer la housse lorsque vous l'installez sur le bateau.
2. Placez la housse sur le bateau en veillant à ce que la partie conique avec l'étiquette blanche « FRONT » (avant) se trouve à la poupe.
3. Tirez sur la housse jusqu'à ce qu'elle se trouve en dessous de la bordure de protection du bateau qui est sensée touchée les défenses du quai, tout autour du bateau.
4. Votre housse possède des sangles à décrochage rapide qui se fixent sur la housse du bateau. Les sangles latérales et de la poupe sont cousues dans la housse et les sangles de la poupe sont libres et se fixent à la housse avec les fermoirs. Il existe également une boucle en « D » (D) à proximité de la zone du moteur. Cette boucle en « D » peut être utilisée en tant que point d'arrimage

supplémentaire si nécessaire. Utilisez un filin ou une corde (non fournis) et fixez la boucle en « D » à une partie solide du bateau ou de la remorque.

5. Repérez les deux sangles de la poupe qui possèdent des boucles en toile (C) à leurs extrémités. Faites passer la sangle autour de la barre de remorquage ou tout autre point fixe du bateau et insérez le fermoir mâle dans la boucle en toile de la sangle (comme illustré) puis accrochez le fermoir mâle de la sangle dans le fermoir femelle correspondant de la housse. Répétez l'opération pour l'autre sangle de la poupe.



6. Repérez les sangles latérales (B) (il existe trois ou quatre sangles de chaque côté selon la taille de votre

housse). Faites passer la sangle autour de la barre de remorquage et revenez jusqu'au fermoir femelle correspondant de la housse. Répétez l'opération avec les autres sangles latérales et la sangle de la poupe (A).

Faites la même chose avec la sangle de la poupe (A). Après avoir fixé les fermoirs de TOUTES les sangles, serrez toutes les sangles en tirant dessus et réglez leur longueur si nécessaire pour qu'elles soient toutes bien serrées.

Remorquage

Si vous souhaitez utiliser la housse de bateau en toile StormPro™ pour protéger votre bateau lorsqu'il est remorqué, vous DEVEZ obligatoirement utiliser toutes les sangles d'arrimage fournies. Toute utilisation de cette housse afin de protéger un bateau lorsqu'il est remorqué sans avoir correctement fixé toutes les sangles fournies annulera la garantie.

Assurez-vous que toutes les sangles sont serrées et solidement fixées. Après avoir conduit un kilomètre, arrêtez-vous et vérifiez que les sangles sont toujours correctement fixées.

Nettoyage et entretien

Prenez soin de votre housse afin d'en assurer la pérennité.

Si votre housse de bateau est sale, nettoyez-la avec une brosse à soies douces et de l'eau tiède. NE PAS UTILISER DE SAVON, ceci risquerait d'endommager le revêtement protecteur qui a été ajouté en usine.

Remisage

Assurez-vous que la housse est complètement sèche avant de la ranger pour une longue période.



WE COVER YOUR GEAR®

Classic Accessories, Inc.
Kent, WA USA 98032
www.classicaccessories.com
©2009