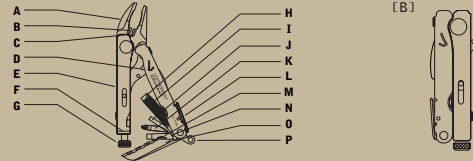
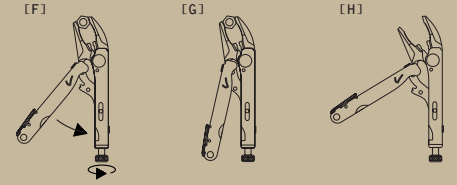
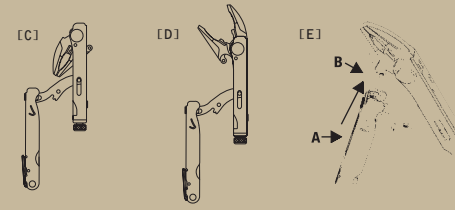


LEATHERMAN® CRUNCH®

User's Guide / Guide de l'utilisateur / Gebrauchsanleitung / Guía del usuario



[A]



This User's Guide will instruct you how to use the Crunch, as well as inform you on safety, maintenance and warranty matters.

SAFETY CONSIDERATIONS AND FEATURES

As with most tools and pocket knives, several blades have sharp edges or points. Be extremely careful not to cut or pinch yourself with blades or handles when opening, closing, or using your Crunch.

- Features are listed below (See drawing A):
- A. Locking Pliers
 - B. Wire Cutters
 - C. Hard-Wire Cutters
 - D. Wire-Stripper
 - E. Ruler
 - F. Hex Bit Driver
 - G. Adjusting Screw
 - H. Large Screwdriver
 - I. Wood/Metal File
 - J. Small Screwdriver
 - K. Phillips Screwdriver
 - L. Lock Release
 - M. Medium Screwdriver
 - N. Bottle Opener
 - O. Serrated Knife
 - P. Lanyard Attachment

HOW TO USE PLIERS

To Open: Grip each handle and swing them fully apart, exposing the plier jaws (See drawings B & C). Grasp the pliers and rotate them out from the handle completely (See drawings C & D). Grasp both halves of the plier jaws and squeeze them together with one hand. Use the other hand to connect the moveable handle to the dimple in the base of the jaw (See drawing E).

- Refer to drawing E:
- A. Moveable Handle
 - B. Dimple

Press the end of the handle into the base of the plier jaws until you hear and feel the "click" connecting the two.

IMPORTANT: Remember to hold the plier jaws closed with one hand. Make sure the handle clicks into the plier jaw to ensure a proper connection.

Your locking pliers are now ready to use. Squeeze both handles to grip an object. Control the clamping force and size by turning the adjusting screw (See drawings F & G). To unlock the jaws from a gripped object, grip the end of each handle and spread the handles apart (See drawing H).

To close: Grip the end of the handles and rotate the handles until the moveable handle disengages from the moveable jaw. Rotate the jaws back into the fixed handle. Swing the moveable handle over the jaws. Push the handle forward and shut the handles together. This is the reverse of the procedure shown in drawings B through E.

OPENING BLADES

To open interior blades, partially open the handles. Use the nail nick to rotate blades out. The blade must be fully extended to engage the lock. Fold the handles closed to avoid injury.

To release a locked blade, push the lock release located on the outside of the handle. The blade can then be folded back inside the handle.

Ce guide de l'utilisateur explique comment se servir du Crunch en toute sécurité et contient des informations concernant son entretien et sa garantie.

FONCTIONS ET INFORMATIONS DE SÉCURITÉ

Comme pour la plupart des outils et couteaux de poche, plusieurs lames présentent des pointes et des tranchants acérés. Faites attention à ne pas vous couper ou pincer avec les lames et les poignées lorsque vous ouvrez, refermez ou utilisez votre Crunch.

- Ses différents usages sont indiqués ci-dessous (voir le schéma A) :
- A. Pince étau
 - B. Pinces coupantes
 - C. Pinces coupantes pour fil dur
 - D. Dénudeur
 - E. Règle
 - F. Adaptateur pour broches hexagonales
 - G. Vis de réglage
 - H. Grand tournevis
 - I. Lime à bois/à métaux
 - J. Petit tournevis
 - K. Tournevis cruciforme
 - L. Déverrouillage
 - M. Tournevis moyen
 - N. Ouvre-bouteilles
 - O. Couteau-scie
 - P. Point d'attache du cordon

COMMENT UTILISER LES PINCES

Pour ouvrir : saisissez les deux manches et écartez-les au maximum l'un de l'autre de façon à exposer les mâchoires de la pince (voir schémas B et C). Saisissez la pince et pivotez-la de façon à l'extraire complètement de la poignée (voir schémas C et D). Saisissez les deux mâchoires de la pince et d'une main serrez-les l'une contre l'autre. De l'autre main, forcez la poignée mobile contre le tenon dans la base de la mâchoire (voir schéma E).

- Voir schéma E
- A. Poignée mobile
 - B. Tenon

Pressez l'extrémité de la poignée contre la base des mâchoires jusqu'à ce que vous entendiez et ressentiez le dé clic confirmant leur enclenchement.

IMPORTANT : n'oubliez pas de maintenir les mâchoires fermées d'une main. Assurez-vous que la poignée s'enclenche avec un dé clic pour obtenir une bonne connexion.

Votre pince étau est maintenant prête à l'utilisation. Serrez les deux poignées pour saisir un objet. Ajustez la force de serrage et l'ouverture de la pince en tournant la vis de réglage (voir schémas F et G). Pour débloquer les mâchoires serrant un objet, saisissez les extrémités de chaque poignée pour les écarter l'une de l'autre (voir schéma H).

Pour refermer : saisissez les extrémités des poignées et pivotez-les de façon à dégager la poignée mobile de la mâchoire mobile. Pivotez ensuite les mâchoires de manière à les rentrer dans la poignée fixe. Amenez la poignée mobile sur les mâchoires. Poussez la poignée mobile en avant et repliez les deux manches l'un contre l'autre. Ceci est la procédure inverse de ce qu'illustrent les schémas B à E.

OUVERTURE DES LAMES

Pour ouvrir les lames internes, ouvrez partiellement les poignées. Utilisez l'entaille à angle pour déplier les lames en position ouverte. Les lames doivent être dépliées à fond pour se verrouiller. Refermez les poignées pour ne pas vous blesser.

Pour déverrouiller une lame verrouillée, pressez le levier de verrouillage situé à l'extérieur de la poignée. La lame peut alors être repliée à l'intérieur de la poignée.

In dieser Bedienungsanleitung finden Sie Hinweise zur Benutzung des Crunch, wie auch zu Fragen der Sicherheit, der Pflege und der Garantie.

SICHERHEITSHINWEISE UND FUNKTIONEN

Wie bei den meisten Werkzeugen und Taschenmessern sind die Klingen scharf und spitz. Gehen Sie beim Öffnen, Schließen und beim Benutzen des Crunch äußerst vorsichtig vor, so daß Sie sich nicht schneiden oder quetschen.

- Im folgenden sind die Funktionen aufgeführt (Siehe Abbildung A):
- A. Feststellzange
 - B. Drahtschneider
 - C. Hartdrahtschneider
 - D. Absolierklinge
 - E. Lineal
 - F. Sechskantstutzen
 - G. Einstellschraube
 - H. Großes Schraubenzieher
 - I. Holz-/Metallfeile
 - J. Kleiner Schraubenzieher
 - K. Kreuzschlitzschraubenzieher
 - L. Entriegelung
 - M. Mittlerer Schraubenzieher
 - N. Flaschenöffner
 - O. Gezahntes Messer
 - P. Anhängöse

IE VERWENDUNG DER ZANGE

Öffnen: Ziehen Sie die Griffe völlig auseinander, so daß die Zangenbacken geöffnet sind (siehe Abbildungen B und C). Drehen Sie die Zange völlig aus dem Griff heraus (siehe Abbildungen C und D). Drücken Sie die beiden Zangenbacken mit einer Hand zusammen. Führen Sie mit der anderen Hand den Zapfen am beweglichen Griff in die Vertiefung im Basisteil der Zange ein (siehe Abbildung E).

- In Abbildung E:
- A. Beweglicher Griff
 - B. Vertiefung

Drücken Sie das Ende des Griffs in das Basisteil der Zange, bis es mit einem hörbaren Klicken einrastet.

WICHTIG: Vergessen Sie nicht, die Zangenbacken mit einer Hand geschlossen zu halten. Achten Sie darauf, daß der Griff ordnungsgemäß in das Zangenteil einrastet.

Nun können Sie die Feststellzange benutzen. Durch Drücken auf beide Griffe können Sie ein Objekt erfassen. Mit der Einstellschraube können Sie die Druckkraft und die Weite der Zangenbacken einstellen (siehe Abbildungen F und G). Um die Zangenbacken von einem Objekt zu lösen, drücken Sie die Griffe auseinander (siehe Abbildung H).

Schließen: Drehen Sie die Griffe, bis der bewegliche Griff vom beweglichen Zangenbacken gelöst ist. Drehen Sie die Zangenbacken zurück in den festen Griff. Schwenken Sie den beweglichen Griff über die Zangenbacken. Schieben Sie den Griff nach vorn und schließen Sie die Griffe. Dies ist die Umkehrung des in den Abbildungen B bis E gezeigten Verfahrens.

DAS ÖFFNEN DER KLINGEN

Zum Öffnen der inneren Klingen ziehen Sie die Griffe etwas auseinander. Ziehen Sie die Klinge mittels der Fingernagelkerbe heraus. Die Klinge muß völlig herausgezogen werden, so daß sie verriegelt wird. Schließen Sie die Griffe, um Verletzungen zu vermeiden.

Zum Entriegeln einer Klinge drücken Sie auf die Entriegelung, die sich außen am Griff befindet. Die Klinge läßt sich dann wieder in den Griff einschieben.

Esta guía del usuario le indicará como usar la herramienta Crunch, así como le informará sobre la seguridad, el mantenimiento y los asuntos relacionados con la garantía.

CONSIDERACIONES DE SEGURIDAD Y CARACTERÍSTICAS

Como sucede con la mayoría de herramientas y navajas de bolsillo, algunas hojas de la navaja tienen bordes o puntas afiladas. Sea muy cuidadoso para no cortarse o herirse con las navajas o con los mangos cuando los abra, cierre o cuando use su herramienta Crunch.

- Features are listed below (See drawing A):
- A. Alicates con cerradura
 - B. Cortadores de alambre
 - C. Cortadores de alambre duro
 - D. Pelador de cables
 - E. Regla
 - F. Guía de brocas hexagonales
 - G. Tornillo de ajuste
 - H. Destornillador grande
 - I. Lima para madera y metal
 - J. Destornillador pequeño
 - K. Destornillador de cruz
 - L. Disparador de la cerradura
 - M. Destornillador mediano
 - N. Abridor de botellas
 - O. Navaja dentada
 - P. Accesorio para llavero

CÓMO USAR LOS ALICATES

Para abrir: Agarre los mangos y sepárelos totalmente, exponiendo los alicates de quijada (ver los dibujos B y C). Sujete los alicates y hágalos girar hacia afuera del mango completamente (ver los dibujos C y D). Sujete ambas mitades de los alicates de quijada y apriételes juntos con una mano. Use la otra mano para conectar el mango móvil al hoyuelo en la base de la quijada (ver el dibujo E).

- Consulte el dibujo E:
- A. Mango móvil
 - B. Hoyuelo

Presione el extremo del mango en la base de los alicates de quijada hasta que escuche y sienta el "chasquido" que conecta a ambos.

IMPORTANTE: Recuerde mantener los alicates de quijadas cerrados con una mano. Asegúrese de que el mango haga presión dentro del alicate de quijada para lograr una conexión adecuada.

Ahora sus alicates de quijada están listos para usarlos. Apriete ambos mangos para sujetar un objeto. Controle la fuerza de sujeción y el tamaño al girar el tornillo de ajuste (ver los dibujos F y G). Para retirar el seguro de las quijadas cuando se sujeta un objeto, agarre el extremo de cada mango y sepárelos (ver dibujo H).

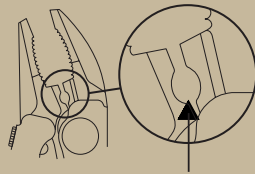
Para cerrar: Agarre el extremo de los mangos y gírelos hasta que el mango móvil se suelte de la quijada móvil. Gire las quijadas de regreso al mango fijo. Coloque el mango móvil sobre las quijadas. Presione el mango hacia adelante y cierre los mangos juntos. Este es el procedimiento inverso al mostrado en los dibujos B hasta E.

APERTURA DE LAS HOJAS

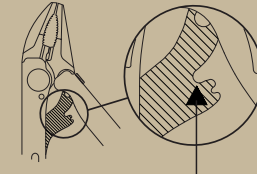
Para abrir las hojas interiores, abra parcialmente los mangos. Use la muesca para la uña para hacer girar las hojas hacia afuera. La hoja debe extenderse completamente para quedar asegurada. Doble los mangos juntos para evitar accidentes.

Para soltar la hoja asegurada, presione el disparador del seguro ubicado en la parte exterior del mango. Ahora la hoja se puede volver a doblar hacia dentro de la navaja.

[I]



[J]



LEATHERMAN
TOOL GROUP, INC.
Post Office Box 20595
Portland, OR 97294-0595 USA

12106 N.E. Ainsworth Circle
Portland, OR 97220-9001 USA
Phone: (503) 253-7826
Fax: (503) 253-7830
www.leatherman.com

USING THE WIRE CUTTERS

The regular and hard-wire cutters are located in the plier jaws. The hard-wire cutter is the small notch at the base of the wire cutting area.

The regular wire cutters should be used only for softer grades of wire. To prevent damage, hardened wire such as fishhooks should be cut only with the hard-wire cutters (See drawing I).

USING THE WIRE-STRIPPER

The wire stripper is the groove located on the wire-stripper strut (See drawing J: shaded area). To use, hold the tool so the handle with the lock release is on your right. Open this handle wide enough to move it away from the wire-stripper strut. Insert the wire into the groove and gently close the handle to cut through the outer insulation of the wire. Twist and pull the wire to strip. See drawing located on the wire-stripper strut.

USING THE BOTTLE OPENER

The bottle opener is located at the base of the small screwdriver.

USING THE HEX BIT ADAPTER

The hex bit adapter can be accessed by removing the adjusting screw from the end of the handle. Any 1/4" hex bit can be inserted into the opening. The bit is held in place by a spring-retention system.

MAINTENANCE

The Crunch is 100% high-grade stainless steel. No steel is truly "stainless." It is actually "corrosion-resisting steel," and corrosion can occur if not properly maintained.

Your Crunch should be cleaned, dried and re-oiled periodically, especially after use in a damp environment. After cleaning, re-oil pivoting areas with a light machine or penetrating type oil.

BLADE SHARPENING

The knife blade of your Crunch features a serrated cutting surface. When you wish to sharpen the blade, be sure to use a sharpening system designed to accommodate serrations. A proper sharpening method will maintain the curvature of the serrations. Sharpening the flat (back) side of the serrations will cause them to wear away and reduce the effectiveness of the knife blade.

25-YEAR GUARANTEE (LIMITED WARRANTY)

If within 25 years from date of purchase you find any defect in material or workmanship with the LEATHERMAN® Crunch, return it to Leatherman Tool Group, Inc. or a local authorized repair center. For repair centers in your area contact the address shown above.

This warranty does not cover abuse, alteration, unauthorized or unreasonable use of the LEATHERMAN® Crunch. This warranty does not cover sheaths, accessories, or colored finishes. We recommend you replace the sheath when necessary.

To obtain service, return your tool to the address shown above or contact us for the location of the closest authorized repair center. When you send your tool, be sure it is insured. We can not be responsible for items that do not reach us. At our option we may replace the Crunch rather than repair it; and if discontinued, replace it with a product of equal or greater value.

Leatherman Tool Group, Inc. is not liable for incidental or consequential damages. Some jurisdictions do not allow the exclusion or limitation of incidental or consequential damages, so the above exclusion may not apply to you.

This warranty also gives you specific legal rights, and you may also have other rights which may vary from jurisdiction to jurisdiction.

The appearance of this product is proprietary to Leatherman Tool Group, Inc. U.S. Patent No. 5,826,338; 6,282,204; 6,282,996B1; D414,097; D414,393; D420,874; D427,501. US and foreign patents pending.
© 2003 Leatherman

UTILISATION DE LA PINCE COUPANTE

Les pinces coupantes normales et pour fil dur sont situées dans les mâchoires de la pince. La pince coupante pour fil dur se trouve à la petite encoche à la base de l'endroit de coupe du fil de fer.

Les pinces coupantes normales doivent être utilisées des fils de type plus doux. Afin d'éviter tout endommagement, un fil qui a durci, tel celui des hameçons ne devrait être coupé qu'avec les pinces coupantes pour fil dur (voir schéma I).

UTILISATION DU DÉNUEUR DE FIL ÉLECTRIQUE

Le dénudage de fil électrique est assuré par la rainure pratiquée dans la plaquette du dénudeur (voir le schéma J : zone foncée). Pour utiliser le dénudeur de fil électrique, la poignée comportant le mécanisme de déverrouillage doit être sur la droite. Ouvrez cette poignée suffisamment pour l'écarter de la plaquette du dénudeur. Introduisez le fil électrique dans la rainure et serrez doucement les poignées pour couper l'isolant externe du fil. Tordez le fil et dénudez-le en tirant. Voir le schéma situé sur la plaquette du dénudeur de fil.

UTILISATION DE L'OUVRE-BOUTEILLE

L'ouvre-bouteille est situé à la base du petit tournevis.

UTILISATION DE L'ADAPTEUR POUR BROCHES HEXAGONALES

On peut accéder à l'adaptateur pour broches hexagonales en démontant la vis de réglage située en bout de poignée. Toute broche hexagonale d'un quartier de pouce (1/4") peut être introduite dans l'ouverture. La broche est maintenue en place par un système à ressort.

ENTRETIEN

Le Crunch est fabriqué à 100% en acier inoxydable de haute qualité. Aucun acier n'est complètement "inoxydable". Il s'agit en fait d'un "acier résistant à la corrosion", et la corrosion peut avoir lieu si l'outil n'est pas bien entretenu.

Votre Crunch doit être nettoyé, séché et huilé périodiquement, surtout après l'avoir utilisé dans un environnement humide. Après l'avoir nettoyé, huilez à nouveau les endroits à pivot avec une huile à machine légère ou une huile de type pénétrant.

AIGUISAGE DE LA LAME

La lame de couteau de votre Crunch comporte une lame de scie. Lorsque vous souhaitez aiguiser la lame, veillez à utiliser un matériel d'aiguisage compatible avec les dents de scie. Un aiguisage correct maintiendra la courbure des dents. L'aiguisage de la lame plate (le dos) des dents provoquera une usure rapide de celles-ci et réduira l'efficacité de la lame.

GARANTIE DE 25 ANS (GARANTIE LIMITÉE)

Si au cours des 25 ans suivant la date d'achat vous trouvez un défaut dans la matière ou la fabrication du LEATHERMAN® Crunch, renvoyez-le à Leatherman Tool Group, Inc. ou à un centre de réparation agréé près de chez vous. Pour obtenir une liste des centres de réparation dans votre région, veuillez écrire à l'adresse donnée ci-dessous.

Cette garantie ne s'applique pas en cas d'abus, de modification ou d'utilisation non autorisée ou déraisonnable du LEATHERMAN® Crunch. Cette garantie ne s'applique pas aux gânes, accessoires, ou parties peintes. Nous conseillons de remplacer la gaine lorsqu'il est nécessaire.

Afin de faire réparer votre outil, renvoyez-le à l'adresse donnée ci-dessous ou contactez-nous afin d'obtenir l'adresse du centre de réparation agréé le plus proche. Lorsque vous nous envoyez votre outil, soyez certain de l'assurer. Nous ne pouvons être tenus responsables pour des articles qui ne nous parviennent pas. Selon le cas, nous pourrions décider de remplacer le Crunch plutôt que de le réparer, et s'il n'est plus commercialisé, de le remplacer par un objet de valeur égale ou supérieure.

Leatherman Tool Group, Inc. n'est pas responsable en cas de dommages fortuits ou indirects. Certaines juridictions ne permettent pas l'exclusion ou la limitation des dommages fortuits ou indirects, il est donc possible que cette exclusion ou limitation ne s'applique pas à votre cas.

Cette garantie vous confère aussi certains droits légaux spécifiques auxquels peuvent s'ajouter d'autres droits qui varient d'une juridiction à une autre.

L'aspect de ce produit est la propriété exclusive de Leatherman Tool Group, Inc. Brevet déposé aux États-Unis sous le numéro 5 826 338 ; 6 282 204, 6 282 996B1 ; D414 097 ; D414 393 ; D420 874 ; D427 501. Brevets en cours d'homologation aux États-Unis et dans d'autres pays.
© 2003 Leatherman

939480A 0203

DIE VERWENDUNG DER DRAHTSCHNEIDER

Der normale und der Hartdrahtschneider sind in den Zangenbacken untergebracht. Der Hartdrahtschneider ist die kleine Kerbe im unteren Teil des Drahtschneidewerkzeugs.

Der normale Drahtschneider ist nur für weichere Drähte zu benutzen. Um Beschädigungen zu vermeiden, sind gehärtete Drähte, wie z. B. Angelhaken, nur mit dem Hartdrahtschneider zu schneiden (Siehe Abbildung I).

VERWENDUNG DES ABISOLIERWERKZEUGS

Die Abisolierklinge ist die im Abisoliersteg befindliche Kerbe (siehe Abbildung J, schraffierte Fläche). Halten Sie das Werkzeug so, daß sich der Griff mit der Entriegelung zu Ihrer Rechten befindet. Öffnen Sie den Griff so weit, daß Sie ihn vom Abisoliersteg weg bewegen können. Legen Sie den Draht in die Kerbe ein und schließen Sie den Griff vorsichtig, um die Isolierung des Drahtes durchzutrennen. Drehen Sie den Draht und ziehen Sie ihn durch, um ihn abzuisolieren. Siehe auch die auf dem Abisoliersteg befindliche Abbildung.

VERWENDUNG DES FLASCHENÖFFNERS

Der Flaschenöffner befindet sich am kleinen Schraubenzieher.

VERWENDUNG DES SECHSKANTSTUTZENS

Sie erhalten Zugang zum Sechskantstutzen, indem Sie die Einstellschraube am Ende des Griffs herausrauben. Jeder 1/4-Zoll-Einsatz paßt in die Öffnung. Der Einsatz wird durch ein Federsperresystem festgehalten.

PFLEGE

Das Crunch besteht aus 100% Edelstahl. Allerdings ist auch Edelstahl nicht vollkommen korrosionsfrei, und wenn das Werkzeug nicht richtig gepflegt wird, kann der Stahl rosten.

Das Crunch ist regelmäßig zu reinigen, zu trocknen und zu ölen, besonders nach dem Gebrauch in feuchter Umgebung. Ölen Sie die Drehpunkte nach dem Reinigen mit einem leichten Maschinöl- oder Penetrieröl.

SCHÄRFEN DER KLINGEN

Die Messerklinge Ihres Crunch ist mit einem gezahnten Schliß versehen. Wenn Sie die Klinge schärfen möchten, verwenden Sie dazu ein System, das sich für gezahnte Klingen eignet. Ein ordnungsgemäßes Schärfverfahren bewahrt den gezahnten Schliß. Durch Schärfen der Rückseite (d. h. der flachen Seite) der Klinge wird der gezahnte Schliß abgetragen, wodurch die Messerklinge nicht mehr 100%ig funktioniert.

25 JAHRE GARANTIE (EINGESCHRÄNKTE GARANTIE)

Sollten Sie innerhalb von 25 Jahren ab Kaufdatum am LEATHERMAN® Crunch einen Material- oder Herstellungsfehler entdecken, können Sie es zur Reparatur an die Leatherman Tool Group Inc. oder eine Vertragswerkstatt geben. Die Anschriften von Vertragswerkstätten in Ihrer Nähe erhalten Sie unter der oben angegebenen Adresse.

Diese Garantie gilt nicht im Falle von Mißbrauch, Veränderungen, Zweckentfremdung oder unvernünftigem Gebrauch des LEATHERMAN® Crunch. Sie erstreckt sich nicht auf Schutzetzui, Zubehörteile sowie Farbbeschichtungen. Wir empfehlen den Austausch des Etuis, wenn dies erforderlich ist.

Zur Inanspruchnahme der Garantie senden Sie das Werkzeug an die oben angegebene Adresse ein oder fragen Sie uns nach der nächstgelegenen Vertragswerkstatt. Schicken Sie das Werkzeug als Wertpaket. Wir übernehmen keine Verantwortung für den Verlust von eingesandten Werkzeugen. Wir können das Crunch nach unserem Dafürhalten anstelle einer Reparatur auch ersetzen. Sollte es nicht mehr hergestellt werden, ersetzen wir es mit einem zumindest gleichwertigen Produkt.

Die Leatherman Tool Group Inc. haftet nicht für Folgeschäden aus dem Gebrauch des Werkzeugs. Der Haftungsausschluß für Folgeschäden entfällt, wenn er nach den Gesetzen Ihres Landes unzulässig ist.

Weitere, Ihnen nach dem Gesetz zustehende Rechte werden von dieser Garantie nicht berührt

Das Produktdesign ist Eigentum der Leatherman Tool Group, Inc. USA-Patent Nr. 5 826 338, 6 282 204, 6 282 996B1, D414 097, D414 393, D420 874, D427 501; USA- und Auslandspatente angemeldet.
© 2003 Leatherman

939480A 0203

CÓMO USAR LOS CORTADORES DE ALAMBRE

Los cortadores para alambre normal y duro están localizados en las quijadas de los alicates. El cortador de alambre duro es la pequeña ranura que se encuentra en la base del área de corte.

El cortador de alambre regular sólo se usa para cortar alambres blandos. Para prevenir daños, cuando corte alambres duros como anzuelos para pescar, use solamente el cortador de alambre duro (ver dibujo I).

USO DEL PELADOR DE CABLES

El pelador de cables es la ranura ubicada sobre el puntal del pelador (ver dibujo J: área sombreada). Para usar, sostenga la herramienta de tal manera que el mango con el disparador del seguro estén a su derecha. Abra bien este mango para alejarlo del puntal del pelador. Inserte el cable en la ranura y suavemente cierre el mango para cortar el aislamiento externo del cable. Tuerza y jale el cable para pelarlo. Vea el dibujo ubicado sobre el puntal del pelador.

USO DEL ABRIDOR DE BOTELLAS

El abridor de botellas está ubicado en la base del destornillador pequeño.

USO DEL ADAPTADOR DE BROCAS HEXAGONALES

El adaptador de brocas hexagonales puede ser accesible al retirarse el tornillo de ajuste del extremo del mango. Cualquiera broca hexagonal de 1/4 de pulgada se puede insertar en la abertura. El taladro se sostiene en su lugar mediante un sistema de resortes de retención.

MANTENIMIENTO

Su herramienta Crunch es 100% de acero inoxidable de alto grado; sin embargo, ningún acero es en realidad inoxidable. El término acero inoxidable significa acero resistente a la corrosión, pero si no se le brinda el mantenimiento apropiado se presentará cierto grado de corrosión.

Periódicamente limpie, seque y lubrique su herramienta Crunch, sobre todo cuando la use en ambientes húmedos. Después de limpiarla, lubrique las áreas de los ejes con aceite liviano para máquinas o aceite penetrante.

AFILADO DE LAS HOJAS

La hoja de su navaja de su herramienta Crunch presenta una superficie de corte aserrada. Cuando desee afilar la hoja, asegúrese de usar un sistema de afilado diseñado para adaptarse a superficies aserradas. Un método apropiado de afilado mantendrá las curvaturas de las superficies aserradas. El afilado de la parte plana de la superficie aserrada causará desgaste y reducirá la eficiencia de la hoja de la navaja.

GARANTÍA DE 25 AÑOS (GARANTÍA LIMITADA)

Si dentro de 25 años a partir la fecha de compra de la herramienta LEATHERMAN® Crunch encuentra cualquier defecto en materiales o mano de obra, devuélvala a Leatherman Tool Group, Inc. o a un centro de reparación autorizado. Para recibir información sobre centros de reparación en su área diríjase a la dirección indicada más arriba.

Esta garantía no cubre abusos, alteraciones, usos no autorizados o no razonables de la herramienta LEATHERMAN® Crunch. Tampoco cubre la funda, los accesorios ni las manchas de óxido. Se recomienda reemplazar la funda cuando sea necesario.

Para obtener servicio, envíe su herramienta a la dirección indicada a continuación o contáctenos para conocer la ubicación del centro de reparación autorizado más cercano. Cuando envíe la herramienta, asegúrela. No nos hacemos responsables por artículos que no recibamos. A nuestro criterio, podríamos reemplazar la herramienta Crunch antes que repararla; y si estuviera discontinuada, la reemplazaremos con un producto similar o de mayor valor.

Leatherman Tool Group, Inc. no se hace responsable por daños fortuitos o resultantes. Algunas jurisdicciones no permiten la exclusión ni limitación de daños fortuitos o resultantes, por lo tanto la exclusión anterior puede no aplicarse a su caso.

Esta garantía también le da derechos legales específicos, y además usted puede tener otros derechos que varían de una jurisdicción a otra.

La apariencia de este producto es propiedad de Leatherman Tool Group, Inc. Patente de EE.UU. No. 5,826,338; 6,282,204; 6,282,996B1; D414,097; D414,393; D420,874; D427,501; patentes de EE.UU. y extranjeras pendientes.
© 2003 Leatherman

939480A 0203