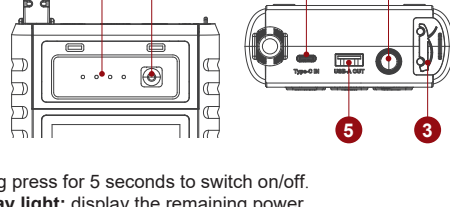


# THINKCAR Emergency Starter Power

## Quick Start Manual

### 1 Product introduction



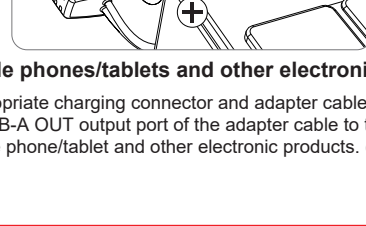
- 1. ON/OFF:** long press for 5 seconds to switch on/off.
- 2. Power display light:** display the remaining power.
- 3. Battery clip insertion port:** correctly inserted into the emergency start interface, red and black battery clip corresponds to the positive and negative battery poles.
- 4. LED work light:** display the working status.
- 5. USB-A OUT:** cell phone and other electronic devices charging port.
- 6. TYPE-C IN:** Emergency power charging port. Important reminder: Please do not short-circuit the emergency start interface measurement!

### 2 How To Use

- Will be equipped with a power adapter into the charging socket.
- The power adapter plug into the host 5V3A input TYPE-C port.

#### To 12V car start

- To confirm that the host power indicator in more than 60% (more than 3 grid power).
- The battery cable connector into the car interface of the starter power.
- The red clip clamps the positive (+) pole of the battery, the black clip clamps the negative (-) pole of the battery.
- Turn the car ignition switch to the start (START) position.
- After the car starts, unplug it immediately.
- Remove the battery clip clamp.



#### Charging mobile phones/tablets and other electronic products

- Select the appropriate charging connector and adapter cable .
- Connect the USB-A OUT output port of the adapter cable to the charging connector to the phone/tablet and other electronic products. (5V-3A, 9V-2A, 12V-1.5A).

- Touch the switch button to start charging mobile phones/tablets and other electronic products.

#### LED light different modes switch

Press the display switch button for a second to start the light lighting function. Then short press the switch button, in order to: strong light, flashing, SOS mode.

Tip: The product does not contain the following toxic and harmful elements.

Toxic and harmful substances or elements list					
Pb	Hg	Cd	Cr(Vi)	PBB	PBDE
0	0	0	0	0	0

O: It means that the content of the hazardous substance in all homogeneous materials of the component is below the limit requirement specified in 2002/95/EC (ROHS) standard.

#### Frequently Asked Questions:

- Q: How to turn off the mobile power?  
A: The product has an intelligent detection function, once there is no load, or the end of charging electronic products, the mobile power will automatically hibernate to save power so as not to lose.
- Q: How long does it take to charge the device to the host?  
A: Home or car charger through the TYPE-C input takes about 4.5 hours to be completely full.
- Q: How many times can the device charge the phone?  
A: Depends on the capacity of your phone battery size, Iphone13 for example, can be filled 4 times.
- Q: How many times can the device start a 3.0L gasoline car?  
A: It can start the car about 25 times continuously.
- Q: How long is the life of the device?  
A: Under normal use, it can be used for 3-5 years.
- Q: The device is fully charged and not used, how long can be stored to start the car?  
A: The circuit design of the device is very scientific, do not use the storage 6-12 months are no problem, but in order to extend the service life, it is recommended that every three months charging.
- Q: Touch the switch button, the product does not have any response  
A: Because the product voltage is too low, low-voltage protection function to start, cut off the circuit, please insert the charging plug into the 15V1A input port to activate.

### 3 Warranty Terms

This warranty applies only to users and distributors who purchase THINKCAR products through normal procedures. Within one year from the date of delivery, THINKCAR warrants its electronic products for damages caused by defects in materials or workmanship. Damages to the equipment or components because of abuse, unauthorized modification, use for non- designed purposes, operation in a manner not specified in the instructions, etc. are not covered by this warranty.

The compensation for dashboard damage caused by the defect of this equipment is limited to repair or replacement. THINKCAR does not bear any indirect and incidental losses.

THINKCAR will judge the nature of the equipment damage according to its prescribed inspection methods. No agents, employees or business representatives of THINKCAR are authorized to make any confirmation, notice or promise related to THINKCAR products.

Patent number: US9643506  
 Filed: Apr.29.2016  
 Publication Date: Oct,20,2016  
 Date of Patent: May 9,2017  
 Title of the patent: Portable backup charger

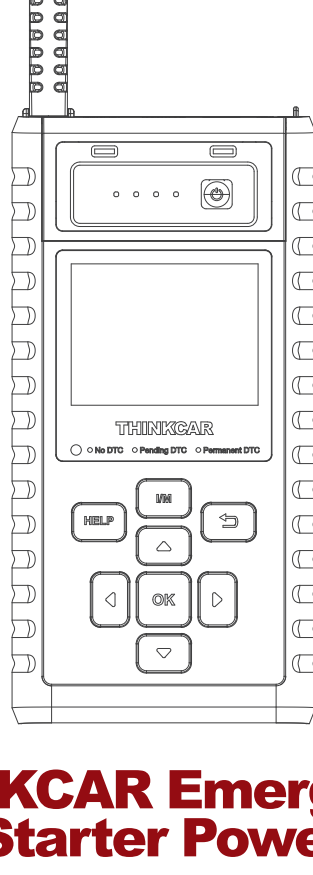
Thinkcar Tech Inc  
 Service Line: (833)-692-2766  
 Customer Service Email: support@thinkcarus.com  
 Official Website: www.thinkcarus.com  
 Office hour: 8am ~ 5pm  
 Monday to Friday Pacific Daylight Time  
 Products tutorial, videos, FAQ and coverage list are available on Thinkcar official website.

Follow us on @thinkcar.official @ObdThinkcar

#### Warning

- Please read the manual carefully before using this product.
- The product is used for 12V vehicle starting, it may be dangerous if used for other starting.
- If the battery clip or battery clip cable is damaged, please prohibit the use.
- It is forbidden to use it instead of car battery.
- Do not continue to clip the product to the car battery after successfully starting the car.
- Before starting, make sure all battery connectors are clean. Make sure the battery clamps are connected intact. If the car battery end is dirty or corroded, the product starting performance will be weakened.
- Please do not start more than 3 times in a row. Otherwise, it will cause the product to overheat and damage the product. When starting multiple times, each start interval should be two minutes.
- Please remove the product from the car battery within 30s after finishing starting, otherwise it may cause damage.
- Please do not clip the positive and negative battery clamps.
- Please be careful not to let young children touch the product.
- Please do not use as a toy.
- Do not get the product wet.
- Do not immerse the product in water.
- Do not operate the product in explosive environments, such as flammable liquids, gases or dust.
- Do not modify or disassemble the product. Only professional technicians are allowed to repair the product.
- Do not expose the product to extreme heat or fire.
- Make sure that someone is within hearing distance or within sufficient distance to come to your aid when using the hearing.
- Before using the product, remove any metal jewelry, such as rings, bracelets, necklaces.
- Do not drop the product. If the product is hit or damaged, have it tested by a qualified battery technician.
- Do not place the product in an environment where the temperature exceeds 60 C.
- Please charge at room temperature from 0 C to 45 C.
- Please use the charger delivered with the product or the same specification as the input of the main unit for charging.
- Please do not start the car while charging the main unit.
- If the main unit leaks liquid, please recover it immediately with appropriate equipment.
- Under extreme conditions, battery leakage may occur. If the liquid is flowing out from the product cannot be handled directly by hand. In the case of skin contact, immediately wash with soap and water. If the liquid comes in contact with contact with eyes flush with cold tap water for at least 10 minutes and seek immediate medical attention.
- Lithium battery-based products are disposed of at the end of product life in accordance with local regulations.
- Do not allow charging of this product immediately after starting the car with this product.
- It is not allowed to use the clip to power other devices.





## THINKCAR Emergency Starter Power

### Manual de inicio rápido

#### 1 Introducción del producto



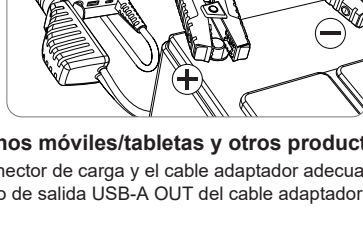
- 1.ON/OFF:** pulsación larga durante 5 segundos para encender/apagar
- 2. Luz de visualización de la potencia:** muestra la potencia restante
- 3. Puerto de inserción del clip de la batería:** se inserta correctamente en la interfaz de arranque de emergencia, el clip de la batería rojo y negro corresponde a los polos positivo y negativo de la batería
- 4. Luz LED de trabajo:** muestra el estado de funcionamiento
- 5.USB-A OUT:** puerto de carga de teléfonos móviles y otros dispositivos electrónicos.
- 6.TYPE-C IN:** puerto de carga de energía de emergencia.Recordatorio importante: ¡Por favor, no cortocircuite la medición de la interfaz de arranque de emergencia!

#### 2 Cómo utilizarlo

1. Estará equipado con un adaptador de corriente en la toma de carga.
2. El adaptador de corriente enchufe en el puerto TYPE-C de entrada de 5V3A del anfitrión.

##### Para el arranque del coche de 12V

1. Para confirmar que el indicador de potencia de acogida en más de 60% (más de 3 de potencia de la red).
2. El conector del cable de la batería en la interfaz del coche de la potencia de arranque.
3. El clip rojo sujeta el polo positivo (+) de la batería, el clip negro sujeta el polo negativo (-) de la batería.
4. Gire el interruptor de encendido del coche a la posición de arranque (START)
5. Después de que el coche arranque, desenchúfalo inmediatamente .
6. Retire la pinza de la batería.



##### Carga de teléfonos móviles/tabletas y otros productos electrónicos

1. Seleccione el conector de carga y el cable adaptador adecuados
2. Conecte el puerto de salida USB-A OUT del cable adaptador al conector de carga

- del teléfono/tableta y otros productos electrónicos. (5V-3A, 9V-2A, 12V-1.5A)
3. Toque el botón del interruptor para empezar a cargar teléfonos móviles/tabletas y otros productos electrónicos.

##### Interruptor de diferentes modos de luz LED

Pulse el botón del interruptor de la pantalla durante un segundo para iniciar la función de iluminación. A continuación, pulse brevemente el botón del interruptor, para: luz fuerte, intermitente, modo SOS.

*Consejo: El producto no contiene los siguientes elementos tóxicos y nocivos.*

##### Lista de sustancias o elementos tóxicos y nocivos

Pb	Hg	Cd	Cr(Vi)	PBB	PBDE
0	0	0	0	0	0

0: Significa que el contenido de la sustancia peligrosa en todos los materiales homogéneos del contenido está por debajo del requisito de límite especificado en la norma 2002/95/CE (ROHS).

##### Preguntas frecuentes:

Q: ¿Cómo se apaga la energía móvil?  
R: El producto tiene una función de detección inteligente, una vez que no hay carga, o el final de la carga de productos electrónicos, la energía móvil se hibernará automáticamente para ahorrar energía para no perder.

P: ¿Cuánto tiempo se tarda en cargar el dispositivo al host?  
R: El cargador de casa o de coche a través de la entrada TYPE-C tarda unas 4,5 horas en estar completamente lleno.

Q: ¿Cuántas veces puede el dispositivo cargar el teléfono?  
R: Depende de la capacidad del tamaño de la batería de su teléfono, Iphone13 por ejemplo, se puede llenar 4 veces.

Q: ¿Cuántas veces puede el dispositivo arrancar un coche de gasolina de 3.0L?  
R: Puede arrancar el coche unas 25 veces de forma continua.

Q: ¿Cuál es la vida útil del dispositivo?  
R: Bajo un uso normal, puede ser utilizado durante 3-5 años.

Q: El dispositivo está completamente cargado y no se utiliza, ¿cuánto tiempo se puede almacenar para arrancar el coche?  
R: El diseño del circuito del dispositivo es muy científica, no utilice el almacenamiento de 6-12 meses no son un problema, pero con el fin de extender la vida útil, se recomienda que cada tres meses de carga.

Q: Toque el botón del interruptor, el producto no tiene ninguna respuesta  
R: Debido a que el voltaje del producto es demasiado bajo, la función de protección de baja tensión para iniciar, cortar el circuito, por favor, inserte el enchufe de carga en el puerto de entrada 15V1A para activar.

#### 3 Condiciones de la garantía

Esta garantía se aplica únicamente a los usuarios y distribuidores que adquieran productos THINKCAR mediante procedimientos normales. En el plazo de un año a partir de la fecha de entrega, THINKCAR garantiza sus productos electrónicos para daños causados por defectos en los materiales o en la mano de obra. Los daños en el equipo o en sus componentes debidos al abuso, la modificación no autorizada, el uso para fines no diseñados, el funcionamiento de una manera no especificada en las instrucciones, etc., no están cubiertos por esta garantía. La indemnización por daños en el tablero de instrumentos causados por el defecto de este equipo se limita a la reparación o sustitución.

THINKCAR no se hace cargo de las pérdidas indirectas e incidentales. THINKCAR juzgará la naturaleza de los daños del equipo según sus métodos de inspección prescritos. Ningún agente, empleado o representante comercial de THINKCAR está autorizado a hacer ninguna confirmación, aviso o promesa relacionada con los productos THINKCAR.

Número de patente: US9643506  
Presentado : Apr.29.2016  
Fecha de publicación: Oct,20,2016  
Fecha de la patente: 9 de mayo de 2017  
Título de la patente: Cargador portátil de reserva

Thinkcar Tech Inc  
Línea de servicio: (833)-692-2766  
Correo electrónico de atención al cliente: support@thinkcarus.com  
Sitio web oficial: www.thinkcarus.com  
Horario de oficina: 8am ~ 5pm  
De lunes a viernes, hora del Pacífico  
El tutorial de los productos, los vídeos, las preguntas y respuestas y la lista de cobertura están disponibles en el sitio web oficial de Thinkcar.

Síguenos en @thinkcar.official @ObdThinkcar

##### Advertencia

1. Por favor, lea atentamente el manual antes de utilizar este producto.

2. El producto se utiliza para el arranque de vehículos de 12V, puede ser peligroso si se utiliza para otro tipo de arranque.

3. Si el clip de la batería o el cable del clip de la batería está dañado, por favor prohíba el uso.

4. Está prohibido utilizarlo en lugar de la batería del coche.

5. No siga enganchando el producto a la batería del coche después de arrancarlo con éxito.

6. Antes de arrancar, asegúrese de que todos los conectores de la batería están limpios. Asegúrese de que las pinzas de la batería están conectadas intactas. Si el extremo de la batería del coche está sucio o corroído, el rendimiento de arranque del producto se verá debilitado.

7. Por favor, no arranque más de 3 veces seguidas. De lo contrario, el producto se sobrecalentará y se dañará. Cuando se arranca varias veces, cada intervalo de arranque debe ser de dos minutos.

8. Por favor, retire el producto de la batería del coche dentro de los 30s después de terminar de arrancar, de lo contrario puede causar daños.

9. Por favor, no corte las abrazaderas positiva y negativa de la batería.

10. Por favor, tenga cuidado de no dejar que los niños pequeños toquen el producto.

11. Por favor, no lo utilice como un juguete.

12. No moje el producto.

13. No sumerja el producto en el agua.

14. No haga funcionar el producto en ambientes explosivos, como líquidos inflamables, gases o polvo.

15. 15. No modifique ni desmonte el producto. Sólo los técnicos profesionales están autorizados a reparar el producto.

16. No exponga el producto al calor extremo o al fuego.

17. Asegúrese de que alguien está a una distancia auditiva o a una distancia suficiente para acudir en su ayuda cuando utilice el producto.

18. Antes de utilizar el producto, quítese cualquier joya metálica, como anillos, pulseras, collares.

19. 19. No deje caer el producto. Si el producto se golpea o se daña, hágalo revisar por un técnico calificado en baterías.

20. No coloque el producto en un entorno donde la temperatura supere los 60 C .

21. Por favor, cargue a temperatura ambiente de 0 C a 45 C .

22. Por favor, utilice el cargador entregado con el producto o la misma especificación que la entrada de la unidad principal para la carga.

23. Por favor, no encienda el coche mientras se carga la unidad principal.

24. Si la unidad principal pierde líquido, por favor recupérela inmediatamente con el equipo apropiado.

25. En condiciones extremas, puede producirse una fuga de la batería. 26. Si el líquido sale del producto no se puede manipular directamente con la mano. En caso de contacto con los ojos, lávese inmediatamente con agua y jabón. Si el líquido entra en contacto con los ojos, lávelos con agua fría del grifo durante al menos 10 minutos y busque atención médica inmediata.

26. Los productos a base de baterías de litio se eliminan al final de la vida útil del producto de acuerdo con la normativa local.

27. No permita que se cargue este producto inmediatamente después de arrancar el coche con este producto.

28. No está permitido utilizar el clip para alimentar otros dispositivos.